

# GS골드스코프증권투자신탁1호(주식) [자산운용보고서]

운용기간 : 2012년 03월 10일 ~ 2012년 06월 09일



## '골드스코프(Goldscope)' 란?

'부'를 상징하는 'Gold'와 '시야'를 나타내는 'Scope'의 합성어로서,  
"금융시장을 꿰뚫어 보는 2개의 눈"을 의미합니다.

---

# 목 차

---

- ☀ 펀드매니저 Comment
- ☀ 요약 보고서
  - 1 집합투자기구의 개요
  - 2 운용경과 및 수익률 현황
  - 3 자산현황
  - 4 투자운용전문인력 현황
  - 5 비용현황
  - 6 투자자산매매내역
  - 7 공지사항
- ☀ 참고 : 펀드용어정리

# 펀드매니저 Comment

고객님 안녕하십니까?

지난 3개월동안 금융시장은 그리스의 유로존탈퇴가능성으로 촉발된 유로존위기 확산, 중국의 지속적인 긴축으로 인한 시장기대치에 미치지 못한 GDP성장률, 미국의 자생적경기회복 속도 둔화등이 복합적으로 맞물리면서 1,800 포인트선까지 일시적으로 하회하는 모습을 보였습니다. 글로벌 자금흐름은 신흥시장에서 유출되었고 채권과 미국 채시장등 안전자산으로 이동하는 모습을 보였습니다.

주식시장의 차별화가 심하게 진행되었으며 화학,조선,건설 등 유럽과 중국경기에 민감한 주식들이 급락한 반면 실적이 양호한 IT, 자동차, 중국내수시장 성장관련 소매주들은 차별적 흐름을 보였습니다.

동 기간동안 당사는 유럽재정위기가 리스크로서 유로존 붕괴로 이어질까? 위험의 크기가 11년 8월보다 더 커졌나? 등에 초점을 맞추고 연구 한 결과 글로벌 공조를 통해 해결할 가능성이 크다고 결론을 내렸습니다. 다만, 해결에 시간이 걸리고 저성장이 고착화 될 수 있을 것이라는 측면에서 당사가 보유한 종목들 중 실적 측면에서 어떠한 영향을 받을까? 에 대한 분석과 고민에 더 많은 시간을 할애하였습니다.

자산배분보다는 포트폴리오 점검을 통해 향후 실적전망이 부정적인 화학을 비중축소하였으며, 자동차/IT관련주, 턴어라운드 관련주를 확대하는 포트폴리오 조정을 하면서 수익률 반전을 모색하였습니다.

## ■ 향후 시장전망과 운용전략

1,800포인트선은 부정적요인이 상당부분 주가에 반영된 수준입니다. 밸류에이션 매력(PBR,PER지표가 역대 저점 수준), 중국·미국·유럽의 정책적 대응, 6월 중순 그리스 선거 이후 정책적 공조를 통해 유럽리스크는 정점을 통과할 것으로 판단되며, 그러한 경우 시장은 빠르게 안정을 찾을 수 있을 것이라고 생각합니다.

유로존 리스크가 완화된다면 그 이후에 시장의 관심은 다시 경기와 실적으로 이동될 것으로 보여지며 7월부터는 종목별로 2분기 실적과 향후전망에 따라 또 한 번 차별화가 이루어질 것으로 예상됩니다.

주요국의 이슈를 간단히 정리해보면 미국은 자생적 경기회복에 대한 기대감이 약화되면서 QE3 시행가능성이 이전보다 높아 졌습니다. 미국이 QE3를 하게 된다면 유동성보강과 함께 시장의 안전판 역할을 해 줄것으로 기대합니다.

유럽은 파국으로 가지 않을 것이며 6월 선거 이후 정책적 대응속도도 빨라질 것으로 기대 하나, 근본적 해결책이 나오기 전까지 지속적인 리스크 요인으로 작용하면서 시장의 변동성을 키우는 역할을 할 것으로 예상합니다.

중국은 2분기까지 경기둔화가능성 존재하나 금리인하 등 정책적 대응을 통해 3분기부터는 개선 가능성이 큼니다. 다만, 정권교체와 맞물려 있어 기대이상의 강한 정책은 어려울 수도 있음을 염두에 두고 투자를 할 계획입니다.

이상의 요인들을 감안할 때 포트폴리오 관점에서 글로벌 저성장 국면에서 M/S 유지 및 확대 가능한 기업, 중국 경기구조변화 관련(소비의 빠른 증가 기대) 수혜 가능한 기업(음식료, 화장품, 레저), 실적 가시성과 성장성이 높은 부품/소재주, 원자재가격 하락으로 인한 수혜기업, 리스크완화시 빠르게 반등 가능한 산업재 및 금융주 등에 관심을 가지고 선택과 집중을 지속할 계획입니다.

GS자산운용 주식운용1팀장 임 현 근

# 펀드 개요

기준일 : 2012년 6월 9일

## [펀드개요]

### 펀드명

GS골드스콧프증권투자신탁1호(주식)

### 펀드유형

증권집합투자기구-주식형

### 펀드규모

총 1,405억

### 최초설정일

2008. 09. 10

### 환매수수료

30일 미만 : 이익금의 70%  
30일 이상 90일 미만 : 이익금의 30%

### 환매방법

15시 이전 : 제2영업일 기준  
가로 제4영업일에 지급  
15시 이후 : 제3영업일 기준가로  
제4영업일에 지급

### 신탁보수

**Class A1** : 총 1.50%  
(선취판매보수 1.00% 별도)

**Class C1** : 총 2.30%

**Class C2** : 총 2.15%

**Class C3** : 총 2.01%

**Class C4** : 총 1.88%

**Class C-i** : 총 1.00%

**Class C-e** : 총 1.86%

**Class C-w** : 총 0.80%

**Class C-f** : 총 0.83%

이 투자신탁은 자산의 약 50% 이상을 저평가된 Leading Company에 투자하여 안정적인 수익을 추구하고, 시장상황에 맞는 적절한 Key Driver를 찾아내어 투자함으로써 시장대비 초과수익을 추구하고자 합니다.

[펀드 운용성과] "모펀드 기준" 입니다.

구분	3개월	6개월	9개월	1년	설정이후
펀드성과	-11.10%	-5.57%	-4.83%	-17.89%	58.98%
비교지수	-8.56%	-1.87%	1.42%	-10.56%	26.19%

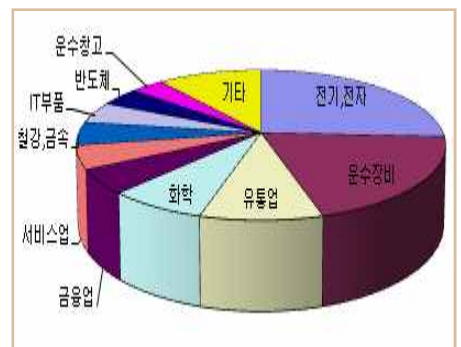
\* 비교지수 : KOSPI\*95% + Call\*5%



## [주요 투자종목]

투자종목	비중(%)	
1	삼성전자	17.05%
2	현대차	7.49%
3	현대위아	5.61%
4	예금잔고	5.40%
5	삼성전기	4.00%
6	BS금융지주	3.60%
7	LG화학	3.47%
8	대우조선해양	3.45%
9	현대글로벌비스	3.21%
10	SK이노베이션	3.19%

## [업종구성]



## [자산구성]

구분	비중(%)
주식	94.14
기타	5.89

※ 위 투자실적은 과거 성과를 나타낼 뿐 미래의 운용성과를 보장하는 것은 아닙니다.

# 1. 펀드의 개요

## ▶ 기본정보

<b>적용법률:</b>	자본시장과 금융투자업에 관한 법률	<b>위험등급</b>	<b>1등급(매우높은위험)</b>
--------------	--------------------	-------------	--------------------

펀드명칭		금융투자협회 펀드코드	
GS골드스코프증권투자신탁1호[주식](종류형모)		87734	
GS골드스코프1호(주식)A1		87803	
GS골드스코프1호(주식)C1		87804	
GS골드스코프1호(주식)C-i		87805	
GS골드스코프1호(주식)Ce		87806	
GS골드스코프1호(주식)C-w		90981	
GS골드스코프1호(주식)C2		96623	
GS골드스코프1호(주식)C3		96624	
GS골드스코프1호(주식)C4		96625	
GS골드스코프1호(주식)C-f		A4501	
펀드의 종류	[투자신탁],[증권펀드](주식형), 추가형, 개방형, 종류형	최초설정일	2008.09.10
운용기간	2012.03.10 - 2012.06.09	존속기간	종료일이 따로 없습니다.
자산운용회사	GS자산운용	판매회사	우리투자증권(엘지), 삼성증권, LIG투자증권 외 19개
펀드재산보관회사(신탁업자)	신한은행	일반사무관리회사	신한아이타스
<b>상품의 특징</b>			
<p>당사는 가치투자의 운용철학 하에 8명의 매니저가 2~3개 섹터를 담당하면서 각 섹터에서 Bottom-up Approach를 통해 장기적인 관점에서 이익의 안정성이 높은 종목발굴을 하여 모델 포트폴리오를 구성하며 지속적으로 관리하고 있습니다. 당사의 골드스코프 주식형 펀드는 당사 모델 포트폴리오를 70% 이상 복제하여 장기 안정적인 성과창출을 통해 고객만족을 실현하고자 합니다.</p> <p>GS골드스코프 주식형 펀드의 투자전략은 주식 편입비중의 약 50% 이상을 한국의 저평가된 Leading Company에 투자하고, 시장에서 가장 주목하는 Key Driver를 찾아 투자하는 방식으로 포트폴리오를 구성합니다. 여기에 추가적으로 저평가된 수익성장 잠재력을 보유한 종목 발굴 및 투자로 초과수익을 추구합니다.</p> <p>주요 투자전략 중 Leading Company 전략은 높은 시장진입장벽으로 가격결정력을 지니고 있고, 우량한 재무구조 및 풍부한 현금자산을 보유하고 있어 안정적이며, 우수한 비즈니스모델을 지니고 있어 지속적으로 이익의 성장이 가능한 Leading Company를 중심으로 투자하는 전략입니다. Key Driver 전략은 주요 거시경제 지표와 산업별 지표 및 가격변수 등을 바탕으로 종목에 대한 투자의사결정이 이루어지는 전략으로, 특정 시점의 Key Driver를 찾고, Key Driver를 가장 잘 나타내는 key 지표의 방향성을 분석하여 Leading Company 중에서 수혜 종목·업종에 집중투자하는 전략입니다.</p>			

주) 펀드의 자세한 판매회사는 금융투자협회 홈페이지 [ <http://dis.fundservice.net> ], 운용사 홈페이지 [ [www.gsasset.co.kr](http://www.gsasset.co.kr) ] 에서 확인하실 수 있습니다.

## ▶ 재산현황

(단위: 원, %)

펀드명칭	항목	전 기 말	당 기 말	증감률
GS골드스코프증권투자신탁1호[주식](종류형모)	자산총액	132,899,045,186	134,352,331,897	1.09
	부채총액	38,859,974	611,013,480	1472.35
	순자산총액	132,860,185,212	133,741,318,417	0.66
	기준가격	1,070.53	951.69	-11.10

종류(Class)별 기준가격 현황				
GS골드스코프1호(주식)A1	기준가격	1,062.96	941.18	-11.46
GS골드스코프1호(주식)C1	기준가격	1,058.70	935.36	-11.65
GS골드스코프1호(주식)C-i	기준가격	1,065.34	944.50	-11.34
GS골드스코프1호(주식)Ce	기준가격	1,060.94	938.43	-11.55
GS골드스코프1호(주식)C-w	기준가격	1,066.37	945.94	-11.29
GS골드스코프1호(주식)C2	기준가격	1,059.40	936.31	-11.62
GS골드스코프1호(주식)C3	기준가격	1,060.20	937.37	-11.59
GS골드스코프1호(주식)C4	기준가격	1,104.78	977.15	-11.55
GS골드스코프1호(주식)C-f	기준가격	-	930.32	-

주) 기준가격이란 투자자가 펀드를 입금(매입), 출금(환매)하는 경우 또는 분배금(상환금포함) 수령시에 적용되는 가격으로 펀드의 순자산총액을 발행된 수익증권 총좌수로 나눈 가격을 말합니다.

### ※분배금내역

(단위: 백만원, 백만좌)

※해당사항 없음

## 2. 운용경과 및 수익률 현황

### ▶ 운용경과

앞 페이지의 "펀드매니저 Comment"를 참고하시기 바랍니다.

### ▶ 투자환경 및 운용계획

앞 페이지의 "펀드매니저 Comment"를 참고하시기 바랍니다.

### ▶ 기간수익률

(단위: %)

펀드명칭	최근3개월	최근6개월	최근9개월	최근12개월	최근2년	최근3년	최근5년
	12.03.10 ~ 12.06.09	11.12.10 ~ 12.06.09	11.09.10 ~ 12.06.09	11.06.10 ~ 12.06.09	10.06.10 ~ 12.06.09	09.06.10 ~ 12.06.09	
GS골드스코프증권투자신탁1호[주식](종류형모)	-11.10	-5.57	-4.83	-17.89	16.42	40.99	-
( 비교지수대비 성과 )	(-2.54)	(-3.70)	(-6.25)	(-7.33)	(5.03)	(8.22)	-
비 교 지 수	-8.56	-1.87	1.42	-10.56	11.39	32.77	-
종류(Class)별 현황							
GS골드스코프1호(주식)A1	-11.46	-6.27	-5.88	-19.13	13.37	35.38	-
( 비교지수대비 성과 )	(-2.90)	(-4.40)	(-7.30)	(-8.57)	(1.98)	(2.61)	-
비 교 지 수	-8.56	-1.87	1.42	-10.56	11.39	32.77	-

GS골드스코프1호(주식)C1 ( 비교지수대비 성과 )	-11.65 (-3.09)	-6.67 (-4.80)	-6.46 (-7.88)	-19.81 (-9.25)	11.21 (-0.18)	31.48 (-1.29)	-
비 교 지 수	-8.56	-1.87	1.42	-10.56	11.39	32.77	-
GS골드스코프1호(주식)C-i ( 비교지수대비 성과 )	-11.34 (-2.78)	-6.05 (-4.18)	-5.55 (-6.97)	-18.74 (-8.18)	14.09 (2.70)	36.69 (3.92)	-
비 교 지 수	-8.56	-1.87	1.42	-10.56	11.39	32.77	-
GS골드스코프1호(주식)Ce ( 비교지수대비 성과 )	-11.55 (-2.99)	-6.45 (-4.58)	-6.16 (-7.58)	-19.47 (-8.91)	11.97 (0.58)	33.03 (0.26)	-
비 교 지 수	-8.56	-1.87	1.42	-10.56	11.39	32.77	-
GS골드스코프1호(주식)C-w ( 비교지수대비 성과 )	-11.29 (-2.73)	-5.96 (-4.09)	-5.41 (-6.83)	-18.57 (-8.01)	14.56 (3.17)	37.79 (5.02)	-
비 교 지 수	-8.56	-1.87	1.42	-10.56	11.39	32.77	-
GS골드스코프1호(주식)C2 ( 비교지수대비 성과 )	-11.62 (-3.06)	-6.60 (-4.73)	-6.37 (-7.79)	-19.70 (-9.14)	-	-	-
비 교 지 수	-8.56	-1.87	1.42	-10.56	-	-	-
GS골드스코프1호(주식)C3 ( 비교지수대비 성과 )	-11.59 (-3.03)	-6.54 (-4.67)	-6.26 (-7.68)	-19.57 (-9.01)	-	-	-
비 교 지 수	-8.56	-1.87	1.42	-10.56	-	-	-
GS골드스코프1호(주식)C4 ( 비교지수대비 성과 )	-11.55 (-2.99)	-6.47 (-4.60)	-	-	-	-	-
비 교 지 수	-8.56	-1.87	-	-	-	-	-
GS골드스코프1호(주식)C-f ( 비교지수대비 성과 )	-	-	-	-	-	-	-
비 교 지 수	-	-	-	-	-	-	-

※ 비교지수 :  $(0.95 * [KOSPI]) + (0.05 * [CALL])$

※ 위 투자실적은 과거 성과를 나타낼 뿐 미래의 운용성과를 보장하는 것은 아닙니다.

▶ 추적오차

(단위: %)

※ 해당사항 없음

▶ 손익현황

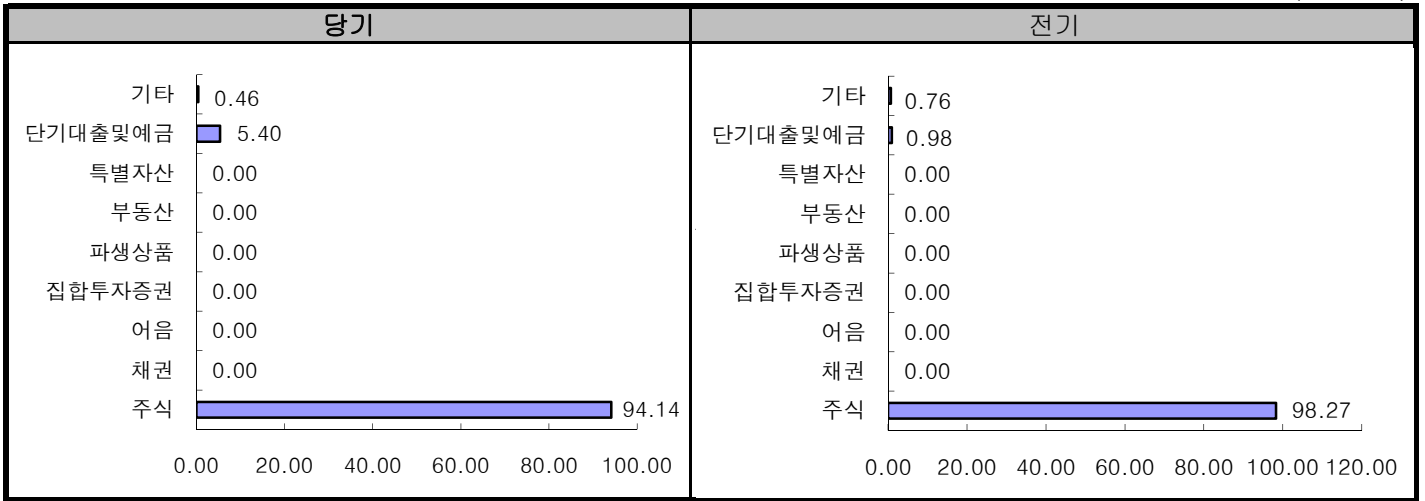
(단위: 백만원)

구분	증권				파생상품		부동산	특별자산		단기대출 및 예금	기타	손익합계
	주식	채권	어음	집합투자증권	장내	장외		실물자산	기타			
전기	7,833	-	-	-	-	-	-	-	-	16	1	7,850
당기	-14,238	-	-	-	-	-	-	-	-	24	-1	-14,214

### 3. 자산현황

#### ▶ 자산구성현황

(단위: %)



(단위: 백만원, %)

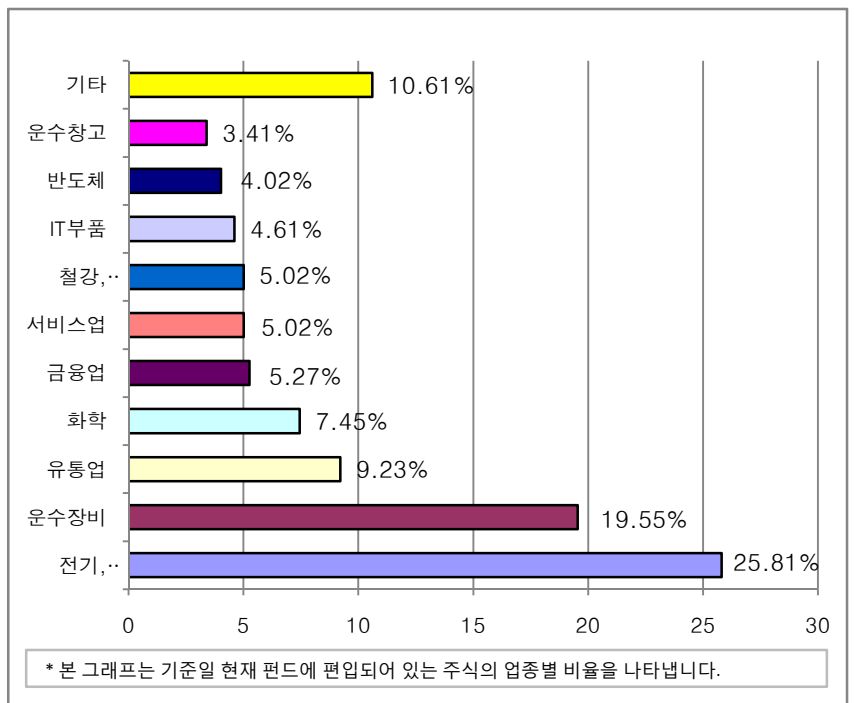
통화별 구분	증권				파생상품		부동 산	특별자산		단기대출 및 예금	기타	자산총액
	주식	채권	어음	집합 투자 증권	장내	장외		실물자산	기타			
KRW	126,485 (94.14)	-	-	-	-	-	-	-	-	7,250 (5.40)	617 (0.46)	134,352 (100.00)
합계	126,485 (94.14)	-	-	-	-	-	-	-	-	7,250 (5.40)	617 (0.46)	134,352 (100.00)

\* ( ) : 구성 비중

#### ▶ 업종별(국내주식) 투자비중

(단위: 백만원, %)

	업종명	평가액	보유비율
1	전기, 전자	32,645	25.81
2	운수장비	24,726	19.55
3	유통업	11,672	9.23
4	화학	9,427	7.45
5	금융업	6,669	5.27
6	서비스업	6,349	5.02
7	철강, 금속	6,345	5.02
8	IT부품	5,837	4.61
9	반도체	5,088	4.02
10	운수창고	4,310	3.41
11	기타	13,418	10.61
	합 계	126,485	100.00



주) 보유비율=평가액/총평가액\*100

주) 업종기준은 코스콤 기준

## ▶ 업종별(해외주식) 투자비중

※해당사항 없음

## ▶ 국가별 투자비중

※해당사항 없음

## ▶ 환헤지에 관한 사항

※해당사항 없음

주) 환헤지란 환율 변동으로 인한 외화표시자산의 가치변동위험을 선물환계약 등을 이용하여 줄이는 것을 말하며, 환헤지 비율은 기준일 현재 펀드에서 보유하고 있는 총 외화자산의 평가액 대비, 환헤지 규모를 비율로 표시한 것을 말합니다.

## [펀드수익률에 미치는 효과]

※해당사항 없음

## ▶ 주요자산보유현황

※ 펀드자산 총액에서 상위 10종목, 자산총액의(파생상품의 경우 위험평가액) 5% 초과 보유종목 및 발행주식 총수의 1% 초과 종목의 보유내역을 보여줍니다.

※ 보다 상세한 투자대상자산 내역은 금융투자협회 전자공시사이트의 펀드 분기영업보고서 및 결산보고서를 참고하실 수 있습니다. 단, 협회 전자공시사이트에서 조회한 분기영업보고서 및 결산보고서는 본 자산운용보고서와 작성기준일이 상이할 수 있습니다.

## ▶ 주식

(단위: 주, 백만원, %)

종 목 명	보유수량	평가액	비중	비고
삼성전자	18,367	22,904	17.04	-
현대차	42,550	10,063	7.49	-
현대위아	46,940	7,534	5.60	-
삼성전기	52,968	5,376	4.00	-
BS금융지주	404,290	4,831	3.59	-
LG화학	17,246	4,656	3.46	-
대우조선해양	175,360	4,638	3.45	-
현대글로벌비스	20,922	4,310	3.20	-
SK이노베이션	31,965	4,283	3.18	-
우주일렉트로	134,364	3,117	2.32	1.35
티씨케이	269,268	2,895	2.15	2.31
옵트론텍	346,925	2,720	2.02	1.74
신흥기계	168,374	2,408	1.79	2.53

## ▶ 채권

※해당사항 없음

## ▶ 어음

※해당사항 없음

▶ 집합투자증권

※해당사항 없음

▶ 장내파생상품

※해당사항 없음

▶ 장외파생상품

※해당사항 없음

▶ 부동산(임대)

※해당사항 없음

▶ 부동산 - 자금대여/차입

※해당사항 없음

▶ 특별자산

※해당사항 없음

▶ 단기대출 및 예금

(단위: 백만원, %)

종류	금융기관	취득일자	금액	금리	만기일	비고
예금	신한은행		7,250	2.76		5.4

▶ 기타자산

※해당사항 없음

## 4. 투자운용전문인력 현황

### ▶ 투자운용인력(펀드매니저)

성명	운용개시일	직위	운용중인 다른 펀드 현황		성과보수가 있는 펀드 및 일임계약 운용 규모		주요 경력 및 운용내역	협회등록번호
			펀드 (개)	운용규모 (백만원)	펀드 (개)	운용규모 (백만원)		
임현근	2008.09.10	주식운용1팀장	20	142,434	3	33,390	전남대학교 회계학 학사 우리투자증권 WRAP운용 [주식운용] 현 GS자산운용 주식운용1팀	2109000695

주) 성명이 굵은 글씨로 표시된 것이 책임운용전문인력이며, 책임운용전문인력이란 운용전문인력중 투자전략 수립 및 투자 의사 결정 등에 있어 주도적이고 핵심적인 역할을 수행하는 자를 말합니다.

※ 펀드의 운용전문인력 변경내역 등은 금융투자협회 전자공시사이트의 수시공시 등을 참고하실 수 있습니다.  
(인터넷 주소 <http://dis.kofia.or.kr>) 단, 협회 전자공시사이트가 제공하는 정보와 본 자산운용보고서가 제공하는 정보의 작성기준일이 상이할 수 있습니다.

### ▶ 운용전문인력 변경내역

기 간	운용전문인력
2008.09.10 - 2012.06.09	주식운용1팀

(주 1) 2012.06월 기준 최근 3년간의 운용전문인력 변경 내역입니다.

### ▶ 해외 투자운용전문인력

※ 해당사항 없음

### ▶ 해외 위탁운용

※ 해당사항 없음

## 5. 비용현황

### ▶ 보수 및 비용 지급현황

(단위: 백만원, %)

펀드 명칭	구 분	전 기		당 기		
		금액	비율(%)*	금액	비율(%)*	
GS골드스토프증권투자신탁1호[주식](종류형모)	자산운용회사	237.40	0.75	236.28	0.75	
	판매회사	GS골드스토프1호(주식)A1	66.95	0.70	54.16	0.70
		GS골드스토프1호(주식)C1	47.42	1.50	35.84	1.50
		GS골드스토프1호(주식)C-i	26.09	0.20	26.21	0.20
		GS골드스토프1호(주식)Ce	4.59	1.06	4.50	1.06
		GS골드스토프1호(주식)C-w	-	-	-	-
		GS골드스토프1호(주식)C2	69.21	1.35	43.60	1.35
		GS골드스토프1호(주식)C3	1.23	1.21	44.00	1.21
		GS골드스토프1호(주식)C4	1.44	1.08	1.46	1.08
	GS골드스토프1호(주식)C-f	-	0.03	0.23	0.03	
	펀드재산보관회사(신탁업자)	9.50	0.03	9.45	0.03	

일반사무관리회사	6.33	0.02	6.30	0.02
보수 합계	470.16	7.93	462.02	7.93
기타비용**	0.77	0.00	0.77	0.00
매매·중개수수료	-	-	-	-

\* 펀드의 순자산총액(기간평잔) 대비 비율

\*\* 기타비용이란 회계감사비용, 증권 등의 예약 및 결제비용 등 펀드에서 경상적·반복적으로 지출된 비용으로서 매매·중개 수수료는 제외한 것입니다.

※ 성과보수내역 : 해당사항 없음

▶ **총보수비용 비율**

(단위: 연환산, %)

펀드 명칭	구분	해당 펀드			상위펀드 비용 합산		
		총보수·비용 비율(A)	매매·중개수수료비율(B)	합계(A+B)	총보수·비용 비율(A)	매매·중개수수료비율(B)	합계(A+B)
GS골드스코프증권투자신탁1호[주식](종류형모)	전기	0.00	0.25	0.26	0.00	0.25	0.26
	당기	0.00	0.28	0.28	0.00	0.28	0.28
<b>종류(class)별 현황</b>							
GS골드스코프1호(주식)A1	전기	1.50	-	1.50	1.51	0.26	1.76
	당기	1.50	-	1.50	1.51	0.27	1.77
GS골드스코프1호(주식)C1	전기	2.30	-	2.30	2.31	0.25	2.56
	당기	2.30	-	2.30	2.31	0.26	2.56
GS골드스코프1호(주식)C-i	전기	1.00	-	1.00	1.01	0.25	1.26
	당기	1.00	-	1.00	1.01	0.28	1.29
GS골드스코프1호(주식)Ce	전기	1.86	-	1.86	1.86	0.26	2.12
	당기	1.86	-	1.86	1.86	0.28	2.15
GS골드스코프1호(주식)C-w	전기	0.80	-	0.80	0.80	0.25	1.06
	당기	0.80	-	0.80	0.80	0.28	1.09
GS골드스코프1호(주식)C2	전기	2.15	-	2.15	2.16	0.26	2.41
	당기	2.15	-	2.15	2.15	0.23	2.39
GS골드스코프1호(주식)C3	전기	2.01	-	2.01	2.01	0.26	2.27
	당기	2.01	-	2.01	2.02	0.35	2.37
GS골드스코프1호(주식)C4	전기	1.88	-	1.88	1.88	0.25	2.14
	당기	1.88	-	1.88	1.88	0.29	2.17
GS골드스코프1호(주식)C-f	전기	0.83	-	0.83	0.83	-	0.83
	당기	0.83	-	0.83	0.83	0.10	0.93

주1) 총보수, 비용비율(Total Expense Ratio)이란 운용보수 등 펀드에서 부담하는 '보수와 기타비용총액을 순자산 연평잔액(보수·비용 차감전 기준)으로 나눈 비율로서 해당 운용기간 중 투자자가 부담한 총보수·비용수준을 나타냅니다.

주2) 매매·중개수수료 비율이란 매매·중개수수료를 순자산 연평잔액(보수·비용 차감전 기준)으로 나눈 비율로서 해당 운용기간 중 투자자가 부담한 매매·중개수수료의 수준을 나타냅니다.

주3) 모자형의 경우 모펀드에서 발생한 비용을 자펀드가 차지하는 비율대로 안분하여 합산한 수치입니다.

## 6. 투자자산매매내역

### ▶ 매매주식규모 및 회전율

(단위: 주, 백만원, %)

GS골드스콧프증권투자신탁1호[주식](종류형모)

매 수		매 도		매매회전율 <sup>(주1)</sup>	
수 량	금 액	수 량	금 액	해당기간	연환산
1,292,948	48,259	730,584	38,236	31.32	124.25

주1) 해당운용기간 중 매도한 주식가액의 총액을 해당 운용기간 중 보유한 주식의 평균가액으로 나눈 비율

### ▶ 최근3분기 매매회전율 추이

(단위: %)

2011.06.10 ~ 2011.09.09	2011.09.10 ~ 2011.12.09	2011.12.10 ~ 2012.03.09
49.59	70.70	29.43

주) 매매회전율이 높을 경우 매매거래수수료(0.1%내외) 및 증권거래세(매도시 0.3%) 발생으로 실제 투자자가 부담하게 되는 펀드 비용이 증가합니다.

## 7. 공지사항

- \* 고객님의 가입하신 펀드는 [자본시장과 금융투자업에 관한 법률]의 적용을 받습니다.
- \* 이 보고서는 자본시장과 금융투자업에 관한 법률에 의해 [GS골드스콧프증권투자신탁1호[주식](종류형모)]의 자산운용회사인 [GS자산운용]이 작성하여 펀드재산보관회사(신탁업자)인 [신한은행]의 확인을 받아 판매회사인 [우리투자증권(엘지), 삼성증권, LIG투자증권 외 19개]을(를) 통해 투자자에게 제공됩니다.

각종 보고서 확인 : GS자산운용 [www.gsasset.co.kr](http://www.gsasset.co.kr)  
 금융투자협회 <http://dis.fundservice.net>

## 참 고 : 펀드 용어 정리

용 어	내 용
매매수수료	해당 운용기간 중 펀드에서 지출되는 증권 및 파생상품 등의 매매수수료 총액을 펀드의 순 자산총액(보수 비용 차감전 기준)으로 나눈 비율입니다. 매매수수료율이 높을 경우 거래비용이 증가하여 펀드에서 지출되는 비용이 증가합니다.
금융투자협회 펀드코드	한국금융투자협회에서 펀드에 부여하는 고유의 코드이며, 이를 이용하여 펀드의 각종 정보에 대한 조회가 가능합니다.
주식형(집합투자기구)	집합투자규약상 주식에 집합투자재산의 60%이상을 투자하는 펀드입니다.
채권형(집합투자기구)	집합투자규약상 채권에 집합투자재산의 60% 이상을 투자하는 펀드입니다.
혼합형(집합투자기구)	주식형펀드의 수익성과 채권형펀드의 안정성을 동시에 추구하는 펀드로서 주식형펀드와 채권형펀드의 중간성격을 띄고 있다고 볼 수 있습니다. 또한 혼합형펀드는 주식투자한도의 많고 적음에 따라서 주식혼합형펀드와 채권혼합형펀드로 다시 세분화 되기도 합니다.
MMF	Money Market Fund 는 시장금리 연동형 펀드로 단기금융상품에 집중투자해 여기서 얻는 수익을 모 돌려 주는 실적배당형 상품입니다.
추가형(집합투자기구)	기 설정된 펀드에 추가설정이 가능한 펀드입니다.
종류형(집합투자기구)	통상 멀티클래스 펀드로 부릅니다. 멀티클래스 펀드란 하나의 펀드내에서 투자자그룹(Class) 별로 서로 다른 판매보수와 수수료체계를 적용하는 상품을 말합니다. 보수와 수수료 차이로 Class 별 기준가격은 다르게 산출되지만 각 Class는 하나의 펀드로 간주돼 통합운용되므로 자산운용 및 평가방법은 동일합니다.
수익증권	자본시장과 금융투자업에 관한 법률상 증권의 일종으로 집합투자업자가 일반 대중으로부터 자금을 모아 펀드를 만들때 이 펀드에 투자한 투자자들에게 출자비율에 따라 나눠주는 권리증서를 말합니다. 투자신탁에 가입(매입)한다는 것은 이 수익증권을 산다는 의미입니다.
보수	투자신탁의 운용 및 관리와 관련된 비용입니다. 다시말해 재산을 운용 및 관리해준 대가로 고객이 지불하는 비용입니다. 이는 통상 연율로 표시되며, 신탁보수에는 집합투자업자보수, 투자매매중개업자보수, 신탁업자보수, 일반사무관리회사보수 등이 있습니다. 보수율은 상품마다 다르게 책정됩니다.
집합투자업자	투자자는 은행, 증권사, 보험사 등의 투자매매·중개회사에서 펀드계좌를 트고 펀드에 가입하지만 이렇게 투자자로부터 모집한 자금으로 실제 주식 등의 증권에 투자, 운용하는 회사는 집합투자업자(자산운용회사)입니다. 즉, 집합투자업자는 투자자로부터 자금을 모은 펀드의 위탁자가 되어 펀드의 운용을 업으로 하는 자로서 금융위의 허가를 받은 회사를 말합니다.
신탁업자	신탁업자란 펀드의 수탁자로서 펀드재산의 보관 및 관리를 영업으로 하는 회사를 말합니다. 현행법은 자산운용회사가 투자자로부터 위탁받은 자산을 회사의 고유재산과 분리하여 관리하도록 규정하고 있으며, 이에 따라 투자자의 투자자금은 신탁업자에 안전하게 보관 및 관리되고 있습니다.
일반사무관리회사	펀드의 위탁을 받아 펀드의 기준가 산정 등의 업무를 대행하는 회사를 말합니다.
투자매매·중개업자	투자매매·중개업자란 펀드의 판매, 환매 등을 주된 업무로 하는 회사를 말하며, 투자자가 펀드를 주로 매입하는 은행, 증권사, 보험사 등이 이러한 투자매매·중개업자에 속합니다. 투자매매업자는 투자자보호를 위하여 판매와 관련된 주요법령 및 투자권유준칙을 준수할 의무가 있습니다.