

BNK삼성전자중소형증권투자신탁1호(주식)
[주식형 펀드]

[자산운용보고서]

(운용기간: 2020년 12월 07일 - 2021년 03월 06일)

- 이 상품은 [주식형 펀드]로서,
[추가 입금이 가능한 추가형이고, 다양한 판매보수의 종류를 선택할 수 있는 종류형 펀드입니다.]
- 자산운용보고서는 자본시장과 금융투자업에 관한 법률에 의거 자산운용회사가 작성하며,
투자자가 가입한 상품의 특정기간(3개월)동안의 자산운용에 대한 결과를
요약하여 제공하는 보고서입니다.

BNK자산운용

서울특별시 영등포구 국제금융로 2길 32 여의도파이낸스타워 21
(☎전화 :02-6910-1100 , www.bnkasset.co.kr)

목 차

1. 펀드의 개요
2. 운용경과 및 수익률 현황
3. 자산현황
4. 투자운용전문인력 현황
5. 비용현황
6. 투자자산매매내역
7. 공지사항

<참고 - 펀드용어정리>

<공지사항>

- * 고객님의 가입하신 펀드는 [자본시장과 금융투자업에 관한 법률]의 적용을 받습니다.
- * 이 보고서는 자본시장과 금융투자업에 관한 법률에 의해 [BNK삼성전자중소형증권투자신탁1호(주식)]의 자산운용회사인 [BNK자산운용]이 작성하여 펀드재산보관회사(신탁업자)인 [하나은행(수익증권)]의 확인을 받아 한국예탁결제원을 통해 투자자에게 제공됩니다.
- * 투자자의 계좌별 수익률 정보는 판매회사의 HTS나 인터넷 뱅킹 등을 통해 조회할 수 있습니다.

각종 보고서 확인 : BNK자산운용 www.bnkasset.co.kr
금융투자협회 <http://dis.kofia.or.kr>

1. 펀드의 개요

▶ 기본정보

적용법률:	자본시장과 금융투자업에 관한 법률	위험등급	2등급(높은위험)
--------------	--------------------	-------------	-----------

펀드명칭		금융투자협회 펀드코드	
BNK삼성전자중소형증권투자신탁1호(주식)		D5867	
BNK삼성전자중소형증권투자신탁1호(주식) Class A		D5868	
BNK삼성전자중소형증권투자신탁1호(주식) Class A-e		D5869	
BNK삼성전자중소형증권투자신탁1호(주식) Class C		D5870	
BNK삼성전자중소형증권투자신탁1호(주식) Class C-e		D5871	
BNK삼성전자중소형증권투자신탁1호(주식) Class C-F		D5872	
BNK삼성전자중소형증권투자신탁1호(주식) Class C-Pe		D5875	
BNK삼성전자중소형증권투자신탁1호(주식) Class C-P2		D5876	
BNK삼성전자중소형증권투자신탁1호(주식) Class C-P2e		D5877	
펀드의 종류	투자신탁, 증권펀드(주식형), 추가형, 개방형, 종류형	최초설정일	2020.12.07
운용기간	2020.12.07 - 2021.03.06	존속기간	종료일이 따로 없습니다.
자산운용회사	BNK자산운용	판매회사	BNK투자증권, 부산은행, 경남은행 외 2개
펀드재산보관회사 (신탁업자)	하나은행(수익증권)	일반사무관리회사	신한아이타스
상품의 특징			
집합투자재산의 60% 이상을 국내주식에 투자하며, 삼성전자를 편입하여 변동성을 축소하는 동시에 중소형주에 투자를 함으로써, 비교지수* 대비 초과수익 달성을 추구 * 비교지수: KOSPI대형주지수 30% + KOSPI 중소형주 35% + KOSDAQ지수 35% [투자 포인트] ▶ 글로벌 IT Giant 삼성전자에 대한 투자 - 삼성전자는 국내 1위 기업이자, 글로벌 관점에서도 기술과 경쟁력을 보유한 Tech Giant 기업임. ▶ IT 섹터에 대한 집중 투자 - 삼성전자의 기술력이 집중적으로 부각되는 영역과 관련 업체들에 대해 집중적으로 투자할 예정임. ▶ 저평가된 중소형주에 대한 투자 - 삼성전자와 중소형주에 대한 투자를 통해, 중소형주 투자에서 발생할 수 있는 리스크의 최소화를 추구함. - 삼성전자의 상승 Cycle에서의 수익을 극대화를 추구함.			

주) 펀드의 자세한 판매회사는 금융투자협회 홈페이지 [<http://dis.kofia.or.kr>],
 운용사 홈페이지 [www.bnkasset.co.kr] 에서 확인하실 수 있습니다.

▶ 재산현황

(단위: 백만원, %)

※ 아래 표를 통하여 당기말과 전기말 간의 자산총액, 부채총액, 순자산총액 및 기준가격의 추이를 비교하실 수 있습니다.

펀드명칭	항목	전 기 말	당 기 말	증감률
BNK삼성전자중소형증권투자신탁1호 (주식)	자산총액	-	10,395	-
	부채총액	-	343	-
	순자산총액	-	10,052	-

	기준가격	-	1,077.72	-
종류(Class)별 기준가격 현황				
Class A	기준가격	-	1,074.44	-
Class A-e	기준가격	-	1,075.64	-
Class C	기준가격	-	1,073.62	-
Class C-e	기준가격	-	1,075.21	-
Class C-F	기준가격	-	1,076.16	-
Class C-Pe	기준가격	-	1,026.37	-
Class C-P2	기준가격	-	1,054.98	-
Class C-P2e	기준가격	-	1,075.47	-

주) 기준가격이란 투자자가 펀드를 입금(매입), 출금(환매)하는 경우 또는 분배금(상환금포함) 수령시에 적용되는 가격으로 펀드의 순자산총액을 발행된 수익증권 총좌수로 나눈 가격을 말합니다.

※분배금내역

(단위: 백만원, 백만좌)

※해당사항 없음

2. 운용경과 및 수익률 현황

▶ 운용경과

동 기간동안 당 펀드는 +7.77%, 비교지수는 +6.60%의 수익률로, 비교지수 대비 1.17%p 상회하였습니다. 12월에는 한국 수출 회복세 및 글로벌 백신 접종에 따른 경기 회복 기대감에 따라 KOSPI가 +10.9% 상승하며 강세를 기록했습니다. 코로나19 확산세로 인한 유럽의 국경 봉쇄 조치 등 시장에 대한 우려도 공존했으나, 미국 경기 지표 부진은 오히려 재정부양책에 대한 기대감을 키우는 요소로 작용하며 전반적인 증시의 상승 동력으로 작용했습니다. 1월에는 대형주 중심으로 상승세가 지속되었으나, 월 말 중국발 유통성 긴축에 대한 우려와 게임스탑 쏫스퀘어 사태 등 금융시장 혼란 등에 따라 중소형주는 약세를 기록했습니다. 2월에도 상승 폭은 둔화되었으나 대형주 중심의 상승 추세는 지속되었습니다. 1월말 중국 긴축 우려 및 미국시장발 변동성으로부터 회복하였고, 연준에서 시장을 안심시키기 위해 긴축 우려를 축소시킨 부분도 긍정적으로 작용했습니다. 그러나 금리와 원자재 가격이 빠르게 상승하며 다시 증시 변동성이 심화되었고, 스타일 로테이션도 심화되며 테크주의 하락이 부각된 반면 경제 재개 관련주로 관심이 변화하였습니다.

▶ 투자환경 및 운용계획

1분기 실적 시즌을 앞두고 있으며 1분기 합산 영업이익과 순이익 컨센서스는 각각 41.9조원(YoY +84%), 30.3조원(YoY +95%)로 강력한 턴어라운드가 예상됩니다. 지난 4분기와 유사하게 실적 추정치를 상회하는 기업의 숫자가 늘어나고 연간 실적 전망치가 추가 상향된다면 시장의 흐름은 긍정적일 것으로 기대합니다. 또한 한국의 강한 수출 회복세가 지속되고 있고 하반기 경제 정상화를 가정한다면 이러한 추세는 최소 1년 이상 이어질 가능성이 높습니다. 밸류에이션이 역사적 상단 구간에 위치하고 있지만, 2022년 기업 이익의 완벽한 정상화를 반영한다면 PER은 11배 내외로 부담스러운 수준이 아니라고 판단합니다. 따라서 당사는 구조적으로 성장하고 실적이 우상향하는 기업을 합리적인 가격에 매수하는 전략을 지속할 계획입니다. 화학 업종은 경기 회복과 인프라 투자 등을 기반으로 높은 수준의 스프레드 유지하고 있어 양호한 실적이 기대됩니다. 반도체 업종은 가격 상승 및 설비 투자 확대로 밸류체인 전반의 이익 개선이 예상되며, 하반기에는 데이터센터 투자 확대가 예상됩니다. 인터넷 업종은 사업 영역 확대로 지속적인 성장이 기대되며, 신작 게임에 대한 기대감 역시 유효한 구간으로 판단됩니다.

▶ 기간수익률

(단위: %)

펀드명칭	최근3개월	최근6개월	최근9개월	최근12개월	최근2년	최근3년	최근5년
	20.12.07 ~ 21.03.06						
BNK삼성전자중소형증권 투자신탁1호(주식)	7.77	-	-	-	-	-	-

(비교지수대비 성과)	(1.17)	-	-	-	-	-	-	-	-	-	-	-
비 교 지 수	6.60	-	-	-	-	-	-	-	-	-	-	-
종류(Class)별 현황												
Class A (비교지수대비 성과)	7.44 (0.84)	-	-	-	-	-	-	-	-	-	-	-
비 교 지 수	6.60	-	-	-	-	-	-	-	-	-	-	-
Class A-e (비교지수대비 성과)	7.56 (0.96)	-	-	-	-	-	-	-	-	-	-	-
비 교 지 수	6.60	-	-	-	-	-	-	-	-	-	-	-
Class C (비교지수대비 성과)	7.36 (0.76)	-	-	-	-	-	-	-	-	-	-	-
비 교 지 수	6.60	-	-	-	-	-	-	-	-	-	-	-
Class C-e (비교지수대비 성과)	7.52 (0.92)	-	-	-	-	-	-	-	-	-	-	-
비 교 지 수	6.60	-	-	-	-	-	-	-	-	-	-	-
Class C-F (비교지수대비 성과)	7.62 (1.02)	-	-	-	-	-	-	-	-	-	-	-
비 교 지 수	6.60	-	-	-	-	-	-	-	-	-	-	-
Class C-Pe (비교지수대비 성과)	-	-	-	-	-	-	-	-	-	-	-	-
비 교 지 수	-	-	-	-	-	-	-	-	-	-	-	-
Class C-P2 (비교지수대비 성과)	-	-	-	-	-	-	-	-	-	-	-	-
비 교 지 수	-	-	-	-	-	-	-	-	-	-	-	-
Class C-P2e (비교지수대비 성과)	-	-	-	-	-	-	-	-	-	-	-	-
비 교 지 수	-	-	-	-	-	-	-	-	-	-	-	-

※ 비교지수 : $(1 * ((0.3 * [\text{대형주지수 수익률}]) + (0.35 * [\text{중소형지수 수익률}]) + (0.35 * [\text{KOSDAQ}])))$

※ 위 투자실적은 과거 성과를 나타낼 뿐 미래의 운용성과를 보장하는 것은 아닙니다.

▶ 추적오차 - 해당사항 없음

(단위: %)

▶ 손익현황

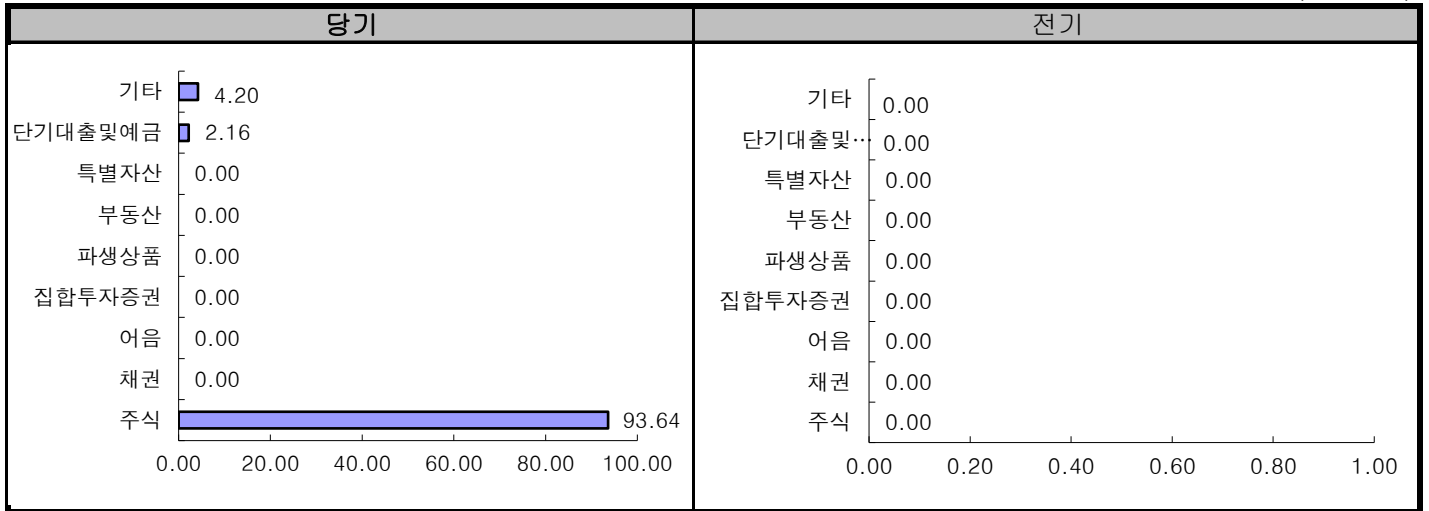
(단위: 백만원)

구분	증권				파생상품		부동 산	특별자산		단기대출 및 예금	기타	손익합계
	주식	채권	어음	집합투자 증권	장내	장외		실물 자산	기타			
전기	-	-	-	-	-	-	-	-	-	-	-	-
당기	333	-	-	-	-	-	-	-	-	0	-	333

3. 자산현황

▶ 자산구성현황

(단위: %)



[자산구성현황]

(단위: 백만원, %)

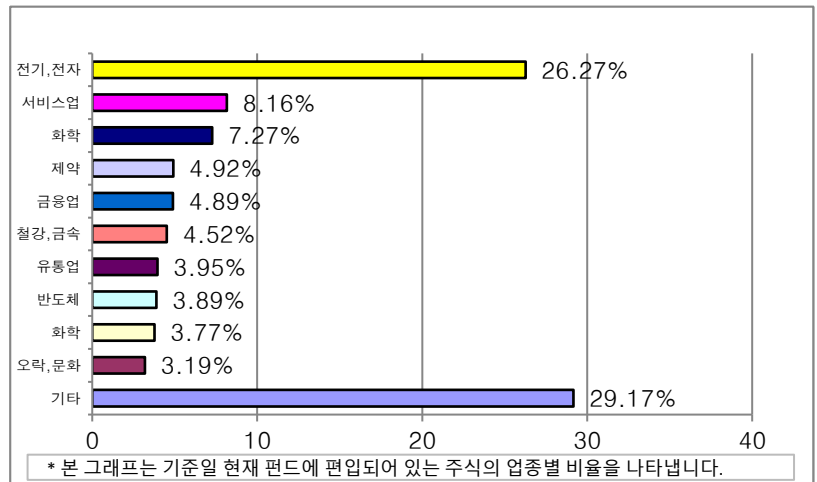
통화별 구분	증권				파생상품		부동산	특별자산		단기대출 및 예금	기타	자산총액
	주식	채권	어음	집합 투자 증권	장내	장외		실물자산	기타			
KRW	9,734 (93.64)	-	-	-	-	-	-	-	-	225 (2.16)	436 (4.20)	10,395 (100.00)
합계	9,734 (93.64)	-	-	-	-	-	-	-	-	225 (2.16)	436 (4.20)	10,395 (100.00)

* () : 구성 비중

▶ 업종별(국내주식) 투자비중 - Long(매수)

(단위: 백만원, %)

순번	업종명	평가액	보유비율
1	전기, 전자	2,557	26.27
2	서비스업	794	8.16
3	화학	708	7.27
4	제약	478	4.92
5	금융업	476	4.89
6	철강, 금속	440	4.52
7	유통업	385	3.95
8	반도체	379	3.89
9	화학	367	3.77
10	오락, 문화	311	3.19
11	기타	2,839	29.17
합계		9,734	100.00



주) 보유비율=평가액/총평가액*100

주) 업종기준은 코스콤 기준

▶ 업종별(국내주식) 투자비중 - Short(매도) - 해당사항 없음

▶ 업종별(해외주식) 투자비중 - 해당사항 없음

▶ 국가별 투자비중 - 해당사항 없음

▶ 환헤지에 관한 사항 - 해당사항 없음

주) 환헤지란 환율 변동으로 인한 외화표시자산의 가치변동위험을 선물환계약 등을 이용하여 줄이는 것을 말하며, 환헤지 비율은 기준일 현재 펀드에서 보유하고 있는 총 외화자산의 평가액 대비, 환헤지 규모를 비율로 표시한 것을 말합니다.

▶ 환헤지를 위한 파생상품 - 해당사항 없음

▶ 주요자산보유현황

※ 펀드자산 총액에서 상위 10종목, 자산총액의(파생상품의 경우 위험평가액) 5% 초과 보유종목 및 발행주식 총수의 1% 초과 종목의 보유내역을 보여줍니다.

※ 보다 상세한 투자대상자산 내역은 금융투자협회 전자공시사이트의 펀드 분기영업보고서 및 결산보고서를 참고하실 수 있습니다. (인터넷 주소 : <http://dis.kofia.or.kr>) 단, 협회 전자공시사이트에서 조회한 분기영업보고서 및 결산보고서는 본 자산운용보고서와 작성기준일이 상이할 수 있습니다.

▶ 주식 - Long(매수)

(단위: 주, 백만원, %)

종 목 명	보유수량	평가액	비중	비고
삼성전자	28,821	2,366	22.76	-
셀트리온헬스케어	2,363	305	2.93	-
OCI	2,064	284	2.73	-
고려아연	595	242	2.32	-
덱스터	26,998	210	2.02	-
메드팩토	2,497	210	2.01	-
SK	757	201	1.93	-
삼천당제약	3,552	198	1.90	-
현대글로벌비스	1,024	198	1.90	-

- ▶ 주식 - Short(매도) - 해당사항 없음
- ▶ 채권 - 해당사항 없음
- ▶ 어음 - 해당사항 없음
- ▶ 집합투자증권 - 해당사항 없음
- ▶ 장내파생상품 - 해당사항 없음
- ▶ 장외파생상품 - 해당사항 없음
- ▶ 부동산(임대) - 해당사항 없음
- ▶ 부동산 - 자금대여/차입 - 해당사항 없음
- ▶ 특별자산 - 해당사항 없음

▶ 단기대출 및 예금

(단위: 백만원, %)

종류	금융기관	취득일자	금액	금리	만기일	비고
예금	하나은행(수익증권)		225	0.23		-

- ▶ 기타자산 - 해당사항 없음

4. 투자운용전문인력 현황

▶ 투자운용인력(펀드매니저)

(단위: 개, 억원)

성명	운용개시일	직위	운용중인 다른 펀드 현황		성과보수가 있는 펀드 및 일임계약 운용 규모		주요 경력 및 운용내역	협회등록번호
			펀드 개수	운용 규모	개수	운용 규모		
김우람	2020.12.07	책임운용전문인력	4	1,946	-	-	연세대학교 경제학 학사	2113000561
							동부자산운용 애널리스트	
							맥쿼리투신운용 애널리스트	
							ABL글로벌자산운용 주식운용	
권도균	2020.12.24	운용전문인력	2	91	-	-	브레인자산운용 주식운용	2116001239
							IBK자산운용 주식운용	
							BNk자산운용 주식운용	

주) 성명이 굵은 글씨로 표시된 것이 책임운용전문인력이며, 책임운용전문인력이란 운용전문인력중 투자전략 수립 및 투자 의사 결정 등에 있어 주도적이고 핵심적인 역할을 수행하는 자를 말합니다.

※ 펀드의 운용전문인력 변경내역 등은 금융투자협회 전자공시사이트의 수시공시 등을 참고하실 수 있습니다.
(인터넷 주소 <http://dis.kofia.or.kr>) 단, 협회 전자공시사이트가 제공하는 정보와 본 자산운용보고서가 제공하는 정보의 작성기준일이 상이할 수 있습니다.

▶ 운용전문인력 변경내역

기 간	운용전문인력
2020.12.07 - 2020.12.23	백두진
2020.12.07 - 2021.03.06	김우람
2020.12.24 - 2021.03.06	권도균

(주) 2021.03월 기준 최근 3년간의 운용전문인력변경 내역입니다.

▶ 해외 투자운용전문인력

※ 해당사항 없음

▶ 해외 위탁운용

※ 해당사항 없음

5. 비용현황

▶ 보수 및 비용 지급현황

(단위: 백만원, %)

펀드 명칭	구 분	전 기		당 기		
		금액	비율(%)*	금액	비율(%)*	
	자산운용회사		-	-	8.11	0.12
	판매회사	Class A	-	-	1.61	0.17
		Class A-e	-	-	0.13	0.06
		Class C	-	-	0.79	0.25
		Class C-e	-	-	0.32	0.10
		Class C-F	-	-	0.34	0.01
		Class C-Pe	-	-	0.02	0.05

BNK삼성전자중소형증권 투자신탁1호(주식)	Class C-P2		-	-	0.02	0.13
	Class C-P2e		-	-	0.05	0.05
	펀드재산보관회사(신탁업자)		-	-	0.49	0.01
	일반사무관리회사		-	-	0.32	0.01
	보수 합계		-	-	12.19	0.95
	기타비용**		-	-	0.03	0.00
	매매· 중개수수료	단순매매, 중개 수수료	-	-	12.82	0.20
		조사분석업무 등 서비스 수수료	-	-	3.17	0.05
		합계	-	-	15.99	0.24
	증권거래세		-	-	7.51	0.11

* 펀드의 순자산총액(기간평균) 대비 비율

** 기타비용이란 회계감사비용, 증권 등의 예탁 및 결제비용 등 펀드에서 경상적·반복적으로 지출된 비용으로서 매매·중개 수수료는 제외한 것입니다.

※ 성과보수내역 : 해당사항 없음

▶ 총보수비용 비율

(단위: 연환산, %)

펀드 명칭	구분	해당 펀드			상위펀드 비용 합산		
		총보수·비용 비율(A)	매매·중개수 수수료비율(B)	합계(A+B)	총보수·비용 비율(A)	매매·중개수 수수료비율(B)	합계(A+B)
BNK삼성전자중소형증권투자 신탁1호(주식)	전기	-	-	-	-	-	-
	당기	-	0.99	0.99	-	0.99	0.99
종류(class)별 현황							
Class A	전기	-	-	-	-	-	-
	당기	1.25	-	1.25	1.25	0.86	2.11
Class A-e	전기	-	-	-	-	-	-
	당기	0.79	-	0.79	0.79	0.84	1.63
Class C	전기	-	-	-	-	-	-
	당기	1.55	-	1.55	1.55	1.01	2.56
Class C-e	전기	-	-	-	-	-	-
	당기	0.95	-	0.95	0.95	1.02	1.97
Class C-F	전기	-	-	-	-	-	-
	당기	0.58	-	0.58	0.58	1.02	1.60
Class C-Pe	전기	-	-	-	-	-	-
	당기	0.80	-	0.80	0.80	0.59	1.39
Class C-P2	전기	-	-	-	-	-	-
	당기	1.19	-	1.19	1.19	0.71	1.89
Class C-P2e	전기	-	-	-	-	-	-
	당기	0.77	-	0.77	0.77	0.94	1.71

주1) 총보수, 비용비율(Total Expense Ratio)이란 운용보수 등 펀드에서 부담하는 '보수와 기타비용총액'을 순자산 연평균 잔액(보수·비용 차감전 기준)으로 나눈 비율로서 해당 운용기간 중 투자자가 부담한 총보수·비용수준을 나타냅니다.

주2) 매매·중개수수료 비율이란 매매·중개수수료를 순자산 연평균잔액(보수·비용 차감전 기준)으로 나눈 비율로서 해당 운용기간 중 투자자가 부담한 매매·중개수수료의 수준을 나타냅니다.

주3) 모자형의 경우 모펀드에서 발생한 비용을 자펀드가 차지하는 비율대로 안분하여 합산한 수치입니다.

6. 투자자산매매내역

▶ 매매주식규모 및 회전율

(단위: 주, 백만원, %)

BNK삼성전자중소형증권투자신탁1호(주식)

매 수		매 도		매매회전율 ^(주1)	
수 량	금 액	수 량	금 액	해당기간	연환산
441,201	12,702	102,557	3,262	50.17	203.45

주1) 해당운용기간 중 매도한 주식가액의 총액을 해당 운용기간 중 보유한 주식의 평균가액으로 나눈 비율

▶ 최근3분기 매매회전율 추이

(단위: %)

-	-	-
-	-	-

주) 매매회전율이 높을 경우 매매거래수수료(0.1%내외) 및 증권거래세(매도시 0.3%) 발생으로 실제 투자자가 부담하게 되는 펀드 비용이 증가합니다.

7. 자산운용사의 고유재산 투자에 관한 사항

(단위: 백만원, %)

펀드명칭	BNK삼성전자중소형증권투자신탁1호(주식) Class C-F	
	투자금액	수익률
	200	8.26

주) 투자금액 및 수익률은 자산운용사의 운용전략에 따라 추가설정(환매)될 수 있으며, 이에 따라 투자금액 및 수익률이 변동될 수 있습니다.

참 고 : 펀드 용어 정리

용 어	내 용
매매수수료	해당 운용기간 중 펀드에서 지출되는 증권 및 파생상품 등의 매매수수료 총액을 펀드의 순 자산총액(보수 비용 차감전 기준)으로 나눈 비율입니다. 매매수수료율이 높을 경우 거래비용이 증가하여 펀드에서 지출되는 비용이 증가합니다.
금융투자협회 펀드코드	한국금융투자협회에서 펀드에 부여하는 고유의 코드이며, 이를 이용하여 펀드의 각종 정보에 대한 조회가 가능합니다.
주식형(집합투자기구)	집합투자규약상 주식에 집합투자재산의 60%이상을 투자하는 펀드입니다.
채권형(집합투자기구)	집합투자규약상 채권에 집합투자재산의 60% 이상을 투자하는 펀드입니다.
혼합형(집합투자기구)	주식형펀드의 수익성과 채권형펀드의 안정성을 동시에 추구하는 펀드로서 주식형펀드와 채권형펀드의 중간성격을 띄고 있다고 볼 수 있습니다. 또한 혼합형펀드는 주식투자한도의 많고 적음에 따라서 주식혼합형펀드와 채권혼합형펀드로 다시 세분화 되기도 합니다.
MMF	Money Market Fund 는 시장금리 연동형 펀드로 단기금융상품에 집중투자해 여기서 얻는 수익을 되 돌려 주는 실적배당형 상품입니다.
추가형(집합투자기구)	기 설정된 펀드에 추가설정이 가능한 펀드입니다.
종류형(집합투자기구)	통상 멀티클래스 펀드로 부릅니다. 멀티클래스 펀드란 하나의 펀드내에서 투자자그룹(Class) 별로 서로 다른 판매보수와 수수료체계를 적용하는 상품을 말합니다 보수와 수수료 차이로 Class 별 기준가격은 다르게 산출되지만 각 Class는 하나의 펀드로 간주돼 통합운용되므로 자산운용 및 평가방법은 동일합니다.
수익증권	자본시장과 금융투자업에 관한 법률상 증권의 일종으로 집합투자업자가 일반 대중으로부터 자금을 모아 펀드를 만들때 이 펀드에 투자한 투자자들에게 출자비율에 따라 나눠주는 권리증서를 말합니다. 투자신탁에 가입(매입)한다는 것은 이 수익증권을 산다는 의미입니다.
보수	투자신탁의 운용 및 관리와 관련된 비용입니다. 다시말해 재산을 운용 및 관리해준 대가로 고객이 지불하는 비용입니다. 이는 통상 연율로 표시되며, 신탁보수에는 집합투자업자보수, 투자매매중개업자보수, 신탁업자보수, 일반사무관리회사보수 등이 있습니다. 보수율은 상품마다 다르게 책정됩니다.
집합투자업자	투자자는 은행, 증권사, 보험사 등의 투자매매·중개회사에서 펀드계좌를 트고 펀드에 가입하지만 이렇게 투자자로부터 모집한 자금으로 실제 주식 등의 증권에 투자, 운용하는 회사는 집합투자업자(자산운용회사)입니다. 즉, 집합투자업자는 투자자로부터 자금을 모은 펀드의 위탁자가 되어 펀드의 운용을 업으로 하는 자로서 금융위의 허가를 받은 회사를 말합니다.
신탁업자	신탁업자란 펀드의 수탁자로서 펀드재산의 보관 및 관리를 영업으로 하는 회사를 말합니다. 현행법은 자산운용회사가 투자자로부터 위탁받은 자산을 회사의 고유재산과 분리하여 관리하도록 규정하고 있으며, 이에 따라 투자자의 투자자금은 신탁업자에 안전하게 보관 및 관리되고 있습니다.
일반사무관리회사	펀드의 위탁을 받아 펀드의 기준가 산정 등의 업무를 대행하는 회사를 말합니다.
투자매매·중개업자	투자매매·중개업자란 펀드의 판매, 환매 등을 주된 업무로 하는 회사를 말하며, 투자자가 펀드를 주로 매입하는 은행, 증권사, 보험사 등이 이러한 투자매매·중개업자에 속합니다. 투자매매업자는 투자자보호를 위하여 판매와 관련된 주요법령 및 투자권유준칙을 준수할 의무가 있습니다.