

GS뉴라이프연금저축증권투자신탁1호(주식혼합)
[혼합주식형 펀드]

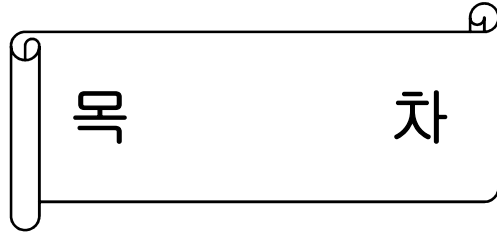
[자산운용보고서]

(운용기간: 2012년 01월 29일 - 2012년 04월 28일)

- 이 상품은 [혼합주식형 펀드] 로서,
[추가 입금이 가능한 추가형 펀드입니다.]
- 자산운용보고서는 자본시장과 금융투자업에 관한 법률에 의거 자산운용회사가 작성하며,
투자자가 가입한 상품의 특정기간(3개월)동안의 자산운용에 대한 결과를
요약하여 제공하는 보고서입니다.

GS자산운용

서울시 영등포구 여의도동 14-11 GS자산운용
(전화 : 02-6910-1100 , www.gsasset.co.kr)



1. 펀드의 개요
2. 운용경과 및 수익률 현황
3. 자산현황
4. 투자운용전문인력 현황
5. 비용현황
6. 투자자산매매내역
7. 공지사항

<참고 - 펀드용어정리>

1. 펀드의 개요

▶ 기본정보

적용법률:	자본시장과 금융투자업에 관한 법률	위험등급	2등급(높은위험)
--------------	--------------------	-------------	------------------

펀드명칭		금융투자협회 펀드코드	
GS연금증권모투자신탁1호(주식)		17593	
GS연금증권모투자신탁1호(채권)		17594	
GS뉴라이프연금저축자1호(주식혼합)		A4186	
펀드의 종류	[투자신탁],[증권펀드](혼합주식형), 추가형,개방형,모자형	최초설정일	2011.07.29
운용기간	2012.01.29 - 2012.04.28	존속기간	종료일이 따로 없습니다.
자산운용회사	GS자산운용	판매회사	우리투자증권(엘지)
펀드재산보관회사 (신탁업자)	우리은행	일반사무관리회사	신한아이타스
상품의 특징			
GS뉴라이프연금저축증권자투자신탁1호(주식혼합) 펀드는 GS연금증권모투자신탁1호(주식)에 60% 이하 및 GS연금증권모투자신탁1호(채권)에 50% 미만 투자합니다.			
[GS연금증권모투자신탁1호(주식) 운용전략]			
* 자산배분 보다는 종목선택을 통한 수익을 추구하며, 종목선택은 개별 종목에 대한 철저한 분석을 토대로 이루어짐			
* 압축된 포트폴리오 구성을 통해 '지속적인 초과수익의 창출과 축적'이라는 차별화 된 운용목표 달성을 추구			
* 선택과 집중투자에 따른 리스크(Risk)는 일관된 운용원칙의 적용을 통한 극복 추구			
[GS연금증권모투자신탁1호(채권) 운용전략]			
* 국채, 통안채, 은행채, A등급 이상 회사채 등 우량채권 투자를 통해 안정적 이자수익 추구 획득 및 Credit 분석 등을 활용한 초과수익전략 실행			

주) 펀드의 자세한 판매회사는 금융투자협회 홈페이지 [<http://dis.fundservice.net>],
운용사 홈페이지 [www.gsasset.co.kr] 에서 확인하실 수 있습니다.

▶ 재산현황

(단위: 원, %)

펀드명칭	항목	전 기 말	당 기 말	증감률
GS뉴라이프연금저축증권자투자신탁 1호(주식혼합)	자산총액	14,529,209	15,918,281	9.56
	부채총액	24,589	33,155	34.84
	순자산총액	14,504,620	15,885,126	9.52
	기준가격	1,016.60	1,019.31	0.27

주) 기준가격이란 투자자가 펀드를 입금(매입), 출금(환매)하는 경우 또는 분배금(상환금포함) 수령시에 적용되는
가격으로 펀드의 순자산총액을 발행된 수익증권 총좌수로 나눈 가격을 말합니다.

※분배금내역

(단위: 백만원, 백만좌)

※해당사항 없음

2. 운용경과 및 수익률 현황

▶ 운용경과

[주식부문]

운용기간 중 증시는 유로존의 유동성공급, 미국 경기지표 개선, 중국의 지준을 인하 등에 따른 위험자산 선호 현상이 지속되며 3월 중순까지 상승하였지만, 이후 KOSPI 2,000pt 이상에서 기관환매에 따른 국내수급 불안, 국제유가 상승, 북한의 미사일발사에 따른 지정학적 리스크, 스페인의 신용등급 강등, 중국의 경기 둔화 우려로 박스권 등락흐름을 보였습니다.

업종별로 살펴보면 소재, 에너지, 산업재 등의 섹터가 큰 폭의 하락세를 나타낸 반면 IT, 자동차 등은 실적호조로 차별적 상승흐름을 보이면서 종목·업종별 차별화 현상이 심화되었습니다.

주력포트폴리오는 스마트폰 보급 확대에 따른 실적 개선이 기대되는 IT업종과 이익의 안정성이 높은 종목에 선택과 집중을 하였습니다. 운용기간 중 리스크완화와 경기회복에 초점을 맞추고 글로벌 경쟁력을 보유한 IT·자동차와 관련 부품주, 중국인축완화 경기회복시 민감도가 큰 소재관련 주, 차별적 경쟁력을 보유한 중소형주에 집중 투자하고 서비스 관련 업종 투자 비중을 줄이며 포트폴리오를 정비하였습니다.

[채권부문]

유럽 재정위기 지속과 경제지표 부진에 따른 글로벌 경기 우려 확대로 시장금리는 점진적으로 하락함에 따라 국채에 준하는 통안증권 투자를 통해 안정적인 수익을 추구하였습니다.

▶ 투자환경 및 운용계획

[주식부문]

당분간 증시는 유럽 재정위기 및 선거에 따른 정치적 불확실성, 중국의 시장기대치 대비 느린 회복 등의 리스크 요인과 중국의 경기부양 정책시행, 미국의 양호한 경기흐름 지속, 기업이익 하향조정 일단락 및 상승추이 전환 등 긍정적 요인의 충돌로 박스권 흐름이 예상됩니다.

유럽 재정위기는 프랑스 선거를 기점으로 리스크가 완화 될 가능성이 있습니다. 기업들의 실적추정치 하향 이후 소폭상향, 경기회복에 초점을 맞춘다면 펀더멘탈이 양호하고 경기 개선시 민감도가 큰 종목·업종중심으로 상승 흐름은 나타날 것으로 전망합니다. 단, 경기회복 및 실적추정치 상향 속도와 폭이 완만하게 진행될 것에 대해서는 염두에 두고 있습니다. 2,000pt 이하에서는 부정적 요인들이 주가에 상당부분 반영되었다고 판단되며 긍정적 요인에 주목하고 있습니다.

1분기 중국·유럽·미국 등의 정책 방향성, 국내·외 자금 흐름, 신흥국과 선진국의 차별적 경기흐름을 면밀히 체크하면서, 한국의 차별적요인(신용등급/재정/기업경쟁력)에 관심을 가지고 지속적으로 종목중심의 선택과 집중 투자를 할 계획입니다. 구체적으로 스마트폰의 확대 및 성능개선에 따른 수혜주, 실적 안정성과 성장성이 뛰어난 자동차 관련주, 중국 소비패턴변화 및 소득수준 향상에 따른 내수성장 수혜기업, 턴어라운드 가능성이 높은 기업 등에 관심을 가지고 지속적으로 투자할 계획입니다.

[채권부문]

유럽 재정위기 재확산 및 시장기대치를 하회하는 대내외적 경제지표 발표로 국내 통화정책 완화 기대감이 확대되는 상황에서 통안증권 재투자를 통해 유동성과 안정성 위주의 운용을 지속할 계획입니다.

▶ 기간수익률

(단위: %)

펀드명칭	최근3개월	최근6개월	최근9개월	최근12개월	최근2년	최근3년	최근5년
	12.01.29 ~ 12.04.28	11.10.29 ~ 12.04.28	11.07.29 ~ 12.04.28				
GS뉴라이프연금저축증권 자투자신탁1호(주식혼 합) (비교지수대비 성과)	0.27 (-0.46)	0.49 (-1.94)	1.93 (4.63)	-	-	-	-
비 교 지 수	0.73	2.43	-2.70	-	-	-	-

* 비교지수 : $(0.55 * [KOSPI]) + (0.45 * [KOB1120])$

* 위 투자실적은 과거 성과를 나타낼 뿐 미래의 운용성과를 보장하는 것은 아닙니다.

▶ 추적오차

(단위: %)

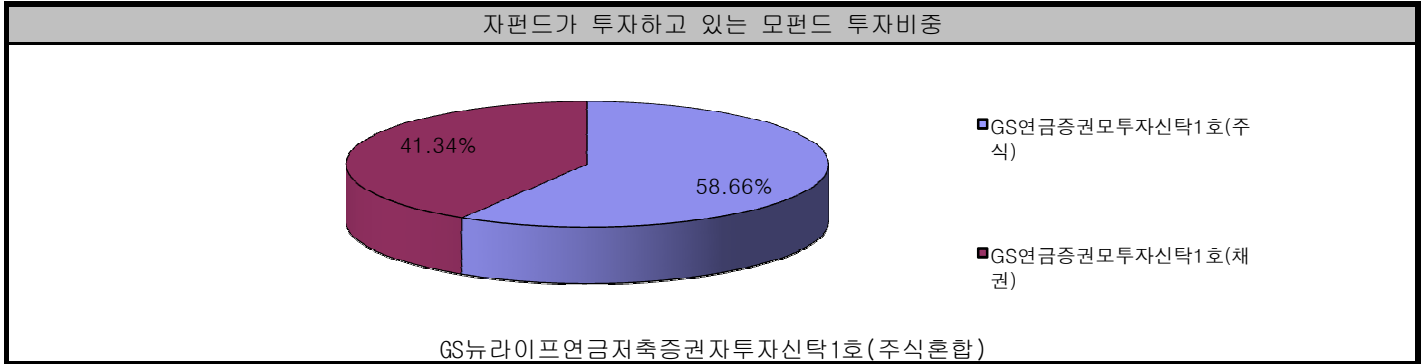
*해당사항 없음

▶ 손익현황

(단위: 백만원)

구분	증권				파생상품		부동산	특별자산		단기대출 및 예금	기타	손익합계
	주식	채권	어음	집합투자 증권	장내	장외		실물 자산	기타			
전기	0	0	-	-	-	-	-	-	-	0	-	0
당기	0	0	-	-	-	-	-	-	-	0	-	0

▶ 펀드 구성



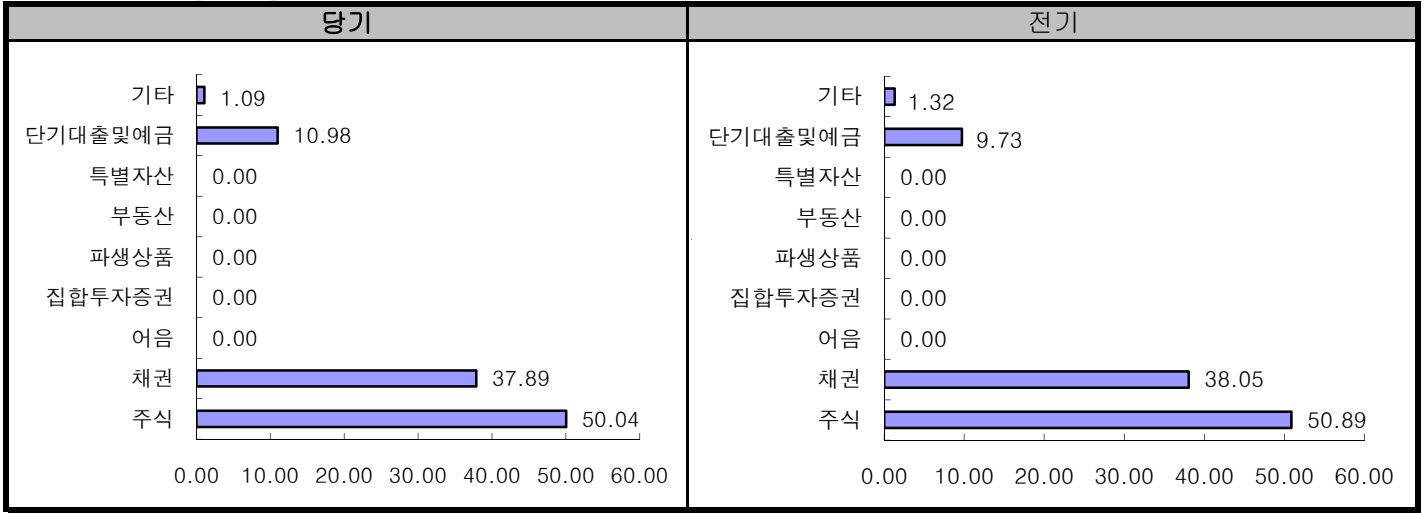
주) 위의 도표 및 그림은 현재 투자자가 가입하고 있는 자펀드만을 대상으로 보여주고 있습니다.
자펀드가 각 모펀드에서 차지하고 있는 비중을 나타냅니다.

3. 자산현황

자산현황은 투자자가 가입한 자펀드의 실제 자산구성내역이 아니고, 투자자의 이해를 돕기위해, 모펀드의 자산 구성 내역과 해당 자집합투자기구가 각 모집합투자기구에서 차지하고 있는 비율 등을 감안하여 산출한 것입니다.

▶ 자산구성현황

(단위: %)



(단위: 백만원, %)

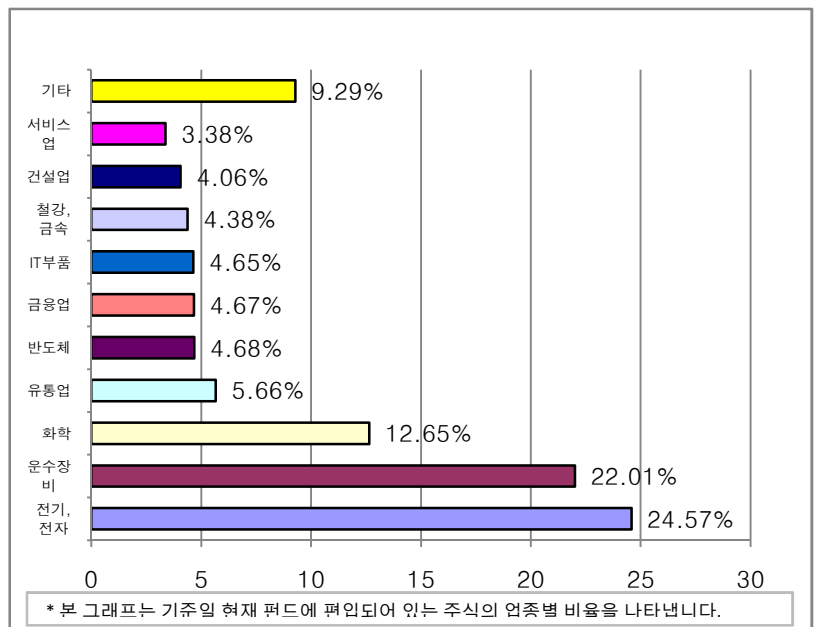
통화별 구분	증권				파생상품		부동산	특별자산		단기대출 및 예금	기타	자산총액
	주식	채권	어음	집합 투자 증권	장내	장외		실물자산	기타			
KRW	8 (50.04)	6 (37.89)	-	-	-	-	-	-	-	2 (10.98)	0 (1.09)	16 (100.00)
합계	8 (50.04)	6 (37.89)	-	-	-	-	-	-	-	2 (10.98)	0 (1.09)	16 (100.00)

* () : 구성 비중

▶ 업종별(국내주식) 투자비중

(단위: 백만원, %)

업종명	평가액	보유비율
1 전기, 전자	2	24.57
2 운수장비	2	22.01
3 화학	1	12.65
4 유통업	0	5.66
5 반도체	0	4.68
6 금융업	0	4.67
7 IT부품	0	4.65
8 철강, 금속	0	4.38
9 건설업	0	4.06
10 서비스업	0	3.38
11 기타	1	9.29
합계	8	100.00



주) 보유비율=평가액/총평가액*100

주) 업종기주는 코스콤 기주

▶ **업종별(해외주식) 투자비중**

※ 해당사항 없음

▶ **국가별 투자비중**

※ 해당사항 없음

▶ **환헤지에 관한 사항**

※ 해당사항 없음

주) 환헤지란 환율 변동으로 인한 외화표시자산의 가치변동위험을 선물환계약 등을 이용하여 줄이는 것을 말하며, 환헤지 비율은 기준일 현재 펀드에서 보유하고 있는 총 외화자산의 평가액 대비, 환헤지 규모를 비율로 표시한 것을 말합니다.

[펀드수익률에 미치는 효과]

※ 해당사항 없음

▶ **주요자산보유현황**

※ 펀드자산 총액에서 상위 10종목, 자산총액의(파생상품의 경우 위험평가액) 5% 초과 보유종목 및 발행주식 총수의 1% 초과 종목의 보유내역을 보여줍니다.

※ 보다 상세한 투자대상자산 내역은 금융투자협회 전자공시사이트의 펀드 분기영업보고서 및 결산보고서를 참고하실 수 있습니다. 단, 협회 전자공시사이트에서 조회한 분기영업보고서 및 결산보고서는 본 자산운용보고서와 작성기준일이 상이할 수 있습니다.

▶ **주식**

(단위: 주, 백만원, %)

종 목 명	보유수량	평가액	비중	비고
삼성전자	1	1	8.28	
현대위아	4	1	4.35	
현대차	2	1	3.36	
삼성전기	5	1	3.23	
LG화학	2	1	3.20	

▶ **채권**

(단위: 백만원, %)

종 목 명	액면가액	평가금액	발행일	상환일	보증기관	신용등급	비중	비고
통안DC12-0522-1820	3	3	2011.11.22	2012.05.22		RF	18.81	18.81
경기지역개발08-02	1	1	2008.02.29	2013.02.28		RF	8.97	8.97
통안0370-1205-01	1	1	2011.05.09	2012.05.09		RF	5.07	5.07
통안0377-1207-01	1	1	2011.07.09	2012.07.09		RF	5.04	5.04

▶ **어음**

※ 해당사항 없음

▶ **집합투자증권**

※ 해당사항 없음

▶ 장내파생상품

※해당사항 없음

▶ 장외파생상품

※해당사항 없음

▶ 부동산(임대)

※해당사항 없음

▶ 부동산 - 자금대여/차입

※해당사항 없음

▶ 특별자산

※해당사항 없음

▶ 단기대출 및 예금

(단위: 백만원, %)

종 류	금융기관	취득일자	금액	금리	만기일	비고
예금	우리은행		2	2.76		10.98

▶ 기타자산

※해당사항 없음

4. 투자운용전문인력 현황

▶ 투자운용인력(펀드매니저)

성명	운용개시일	직위	운용중인 다른 펀드 현황		성과보수가 있는 펀드 및 일임계약 운용 규모		주요 경력 및 운용내역 (최근5년)	협회등록번호
			펀드 (개)	운용규모 (백만원)	펀드 (개)	운용규모 (백만원)		
임현근	2011.07.29	주식운용 1팀장	19	234,560	2	33,390	전남대학교 회계학 학사	2109000695
							우리투자증권 WRAP운용 [주식운용]	
							현 GS자산운용 주식운용1팀	
장두익	2011.07.29	채권운용 팀장	11	1,960,400	1	50,000	한양대학교 경영학 학사	2109000807
							서울대학교 경영학 석사	
							삼성자산운용 상품전략팀	
							삼성자산운용 MMF운용팀	
							삼성자산운용 채권전략팀	
							삼성자산운용 투자Pool운영팀	
현 GS자산운용 채권운용팀장								

주) 성명이 굵은 글씨로 표시된 것이 책임운용전문인력이며, 책임운용전문인력이란 운용전문인력중 투자전략 수립 및 투자 의사 결정 등에 있어 주도적이고 핵심적인 역할을 수행하는 자를 말합니다.

※ 펀드의 운용전문인력 변경내역 등은 금융투자협회 전자공시사이트의 수시공시 등을 참고하실 수 있습니다. (인터넷 주소 <http://dis.kofia.or.kr>) 단, 협회 전자공시사이트가 제공하는 정보와 본 자산운용보고서가 제공하는 정보의 작성기준일이 상이할 수 있습니다.

▶ 운용전문인력 변경내역

기 간	운용전문인력
2011.07.29-2012.04.28	주식운용1팀, 채권운용팀

(주 1) 2012.04월 기준 최근 3년간의 운용전문인력 변경 내역입니다.

▶ 해외 투자운용전문인력

※ 해당사항 없음

▶ 해외 위탁운용

※ 해당사항 없음

5. 비용현황

▶ 보수 및 비용 지급현황

(단위: 백만원, %)

펀드 명칭	구 분	전 기		당 기	
		금액	비율(%)*	금액	비율(%)*
GS뉴라이프연금저축자1호(주식혼합)	자산운용회사	0.01	0.45	0.02	0.45
	판매회사	0.01	0.35	0.01	0.35
	펀드재산보관회사(신탁업자)	0.00	0.02	0.00	0.02
	일반사무관리회사	0.00	0.02	0.00	0.02
	보수 합계	0.02	0.84	0.03	0.84

기타비용**	-	-	-	-
매매·중개수수료	-	-	-	-

* 펀드의 순자산총액(기간평잔) 대비 비율

** 기타비용이란 회계감사비용, 증권 등의 예약 및 결제비용 등 펀드에서 경상적·반복적으로 지출된 비용으로서 매매·중개 수수료는 제외한 것입니다.

※ 성과보수내역 : 해당사항 없음

▶ 총보수비용 비율

(단위: 연환산, %)

펀드 명칭	구분	해당 펀드			상위펀드 비용 합산		
		총보수·비용 비율(A)	매매·중개수 수수료비율(B)	합계(A+B)	총보수·비용 비율(A)	매매·중개수 수수료비율(B)	합계(A+B)
GS연금증권모투자신탁1호 (주식)	전기	-	0.34	0.34	-	0.34	0.34
	당기	-	0.21	0.21	-	0.21	0.21
GS연금증권모투자신탁1호 (채권)	전기	-	-	-	-	-	-
	당기	-	-	-	-	-	-
GS뉴라이프연금저축자1호 (주식혼합)	전기	0.84	-	0.84	0.84	0.19	1.03
	당기	0.84	-	0.84	0.84	0.12	0.96

주1) 총보수, 비용비율(Total Expense Ratio)이란 운용보수 등 펀드에서 부담하는 '보수와 기타비용총액을 순자산 연평잔액(보수·비용 차감전 기준)으로 나눈 비율로서 해당 운용기간 중 투자자가 부담한 총보수·비용수준을 나타냅니다.

주2) 매매·중개수수료 비율이란 매매·중개수수료를 순자산 연평잔액(보수·비용 차감전 기준)으로 나눈 비율로서 해당 운용기간 중 투자자가 부담한 매매·중개수수료의 수준을 나타냅니다.

주3) 모자형의 경우 모펀드에서 발생한 비용을 자펀드가 차지하는 비율대로 안분하여 합산한 수치입니다.

6. 투자자산매매내역

▶ 매매주식규모 및 회전율

(단위: 주, 백만원, %)

GS연금증권모투자신탁1호(주식)

매 수		매 도		매매회전율 ^(주1)	
수 량	금 액	수 량	금 액	해당기간	연환산
1,586	71	2,004	57	24.40	97.88

주1) 해당운용기간 중 매도한 주식가액의 총액을 해당 운용기간 중 보유한 주식의 평균가액으로 나눈 비율

▶ 최근3분기 매매회전율 추이

(단위: %)

2011.04.29 ~ 2011.07.28	2011.07.29 ~ 2011.10.28	2011.10.29 ~ 2012.01.28
-	52.45	38.92

주) 매매회전율이 높을 경우 매매거래수수료(0.1%내외) 및 증권거래세(매도시 0.3%) 발생으로 실제 투자자가 부담하게 되는 펀드 비용이 증가합니다.

▶ 매매주식규모 및 회전율

(단위: 주, 백만원, %)

GS연금증권모투자신탁1호(채권)

매 수		매 도		매매회전율 ^(주1)	
수 량	금 액	수 량	금 액	해당기간	연환산
-	-	-	-	-	-

주1) 해당운용기간 중 매도한 주식가액의 총액을 해당 운용기간 중 보유한 주식의 평균가액으로 나눈 비율

▶ 최근3분기 매매회전율 추이

(단위: %)

2011.04.29 ~ 2011.07.28	2011.07.29 ~ 2011.10.28	2011.10.29 ~ 2012.01.28
-	-	-

주) 매매회전율이 높을 경우 매매거래수수료(0.1%내외) 및 증권거래세(매도시 0.3%) 발생으로 실제 투자자가 부담하게 되는 펀드 비용이 증가합니다.

7. 공지사항

- * 고객님의 가입하신 펀드는 모자형 구조로써 이 자산운용보고서의 자산구성현황, 보유종목, 보수 및 비용 등의 정보는 고객님의 가입한 [GS뉴라이프연금저축증권자투자신탁1호(주식혼합)]가 투자하고 있는 비율에 따라 안분한 결과를 보여주고 있습니다.
- * 고객님의 가입하신 펀드는 [자본시장과 금융투자업에 관한 법률]의 적용을 받습니다.
- * 이 보고서는 자본시장과 금융투자업에 관한 법률에 의해 [GS뉴라이프연금저축증권자투자신탁1호(주식혼합)]의 자산운용회사인 [GS자산운용]이 작성하여 펀드재산보관회사(신탁업자)인 [우리은행]의 확인을 받아 판매회사인 [우리투자증권(엘지)]을(를) 통해 투자자에게 제공됩니다.

각종 보고서 확인 : GS자산운용 www.gsasset.co.kr
 금융투자협회 <http://dis.fundservice.net>

참 고 : 펀드 용어 정리

용 어	내 용
매매수수료	해당 운용기간 중 펀드에서 지출되는 증권 및 파생상품 등의 매매수수료 총액을 펀드의 순 자산총액(보수 비용 차감전 기준)으로 나눈 비율입니다. 매매수수료율이 높을 경우 거래비용이 증가하여 펀드에서 지출되는 비용이 증가합니다.
금융투자협회 펀드코드	한국금융투자협회에서 펀드에 부여하는 고유의 코드이며, 이를 이용하여 펀드의 각종 정보에 대한 조회가 가능합니다.
주식형(집합투자기구)	집합투자규약상 주식에 집합투자재산의 60%이상을 투자하는 펀드입니다.
채권형(집합투자기구)	집합투자규약상 채권에 집합투자재산의 60% 이상을 투자하는 펀드입니다.
혼합형(집합투자기구)	주식형펀드의 수익성과 채권형펀드의 안정성을 동시에 추구하는 펀드로서 주식형펀드와 채권형펀드의 중간성격을 띄고 있다고 볼 수 있습니다. 또한 혼합형펀드는 주식투자한도의 많고 적음에 따라서 주식혼합형펀드와 채권혼합형펀드로 다시 세분화 되기도 합니다.
MMF	Money Market Fund 는 시장금리 연동형 펀드로 단기금융상품에 집중투자해 여기서 얻는 수익을 모 돌려 주는 실적배당형 상품입니다.
추가형(집합투자기구)	기 설정된 펀드에 추가설정이 가능한 펀드입니다.
종류형(집합투자기구)	통상 멀티클래스 펀드로 부릅니다. 멀티클래스 펀드란 하나의 펀드내에서 투자자그룹(Class) 별로 서로 다른 판매보수와 수수료체계를 적용하는 상품을 말합니다. 보수와 수수료 차이로 Class 별 기준가격은 다르게 산출되지만 각 Class는 하나의 펀드로 간주돼 통합운용되므로 자산운용 및 평가방법은 동일합니다.
수익증권	자본시장과 금융투자업에 관한 법률상 증권의 일종으로 집합투자업자가 일반 대중으로부터 자금을 모아 펀드를 만들때 이 펀드에 투자한 투자자들에게 출자비율에 따라 나눠주는 권리증서를 말합니다. 투자신탁에 가입(매입)한다는 것은 이 수익증권을 산다는 의미입니다.
보수	투자신탁의 운용 및 관리와 관련된 비용입니다. 다시말해 재산을 운용 및 관리해준 대가로 고객이 지불하는 비용입니다. 이는 통상 연율로 표시되며, 신탁보수에는 집합투자업자보수, 투자매매중개업자보수, 신탁업자보수, 일반사무관리회사보수 등이 있습니다. 보수율은 상품마다 다르게 책정됩니다.
집합투자업자	투자자는 은행, 증권사, 보험사 등의 투자매매·중개회사에서 펀드계좌를 트고 펀드에 가입하지만 이렇게 투자자로부터 모집한 자금으로 실제 주식 등의 증권에 투자, 운용하는 회사는 집합투자업자(자산운용회사)입니다. 즉, 집합투자업자는 투자자로부터 자금을 모은 펀드의 위탁자가 되어 펀드의 운용을 업으로 하는 자로서 금융위의 허가를 받은 회사를 말합니다.
신탁업자	신탁업자란 펀드의 수탁자로서 펀드재산의 보관 및 관리를 영업으로 하는 회사를 말합니다. 현행법은 자산운용회사가 투자자로부터 위탁받은 자산을 회사의 고유재산과 분리하여 관리하도록 규정하고 있으며, 이에 따라 투자자의 투자자금은 신탁업자에 안전하게 보관 및 관리되고 있습니다.
일반사무관리회사	펀드의 위탁을 받아 펀드의 기준가 산정 등의 업무를 대행하는 회사를 말합니다.
투자매매·중개업자	투자매매·중개업자란 펀드의 판매, 환매 등을 주된 업무로 하는 회사를 말하며, 투자자가 펀드를 주로 매입하는 은행, 증권사, 보험사 등이 이러한 투자매매·중개업자에 속합니다. 투자매매업자는 투자자보호를 위하여 판매와 관련된 주요법령 및 투자권유준칙을 준수할 의무가 있습니다.