

GS골드스코프퀀트증권투자신탁1호(주식)
[주식형 펀드]

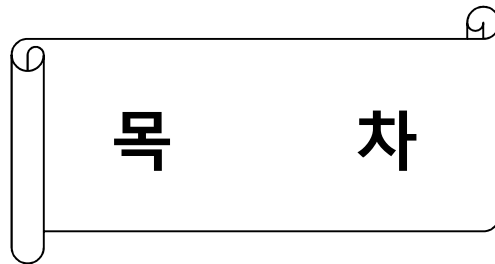
[자산운용보고서]

(운용기간: 2011년 09월 22일 - 2011년 12월 21일)

- 이 상품은 [주식형 펀드] 로서,
[추가 입금이 가능한 추가형이고, 다양한 판매보수의 종류를 선택할 수 있는 종류형 펀드입니다.]
- 자산운용보고서는 자본시장과 금융투자업에 관한 법률에 의거 자산운용회사가 작성하며,
투자자가 가입한 상품의 특정기간(3개월)동안의 자산운용에 대한 결과를
요약하여 제공하는 보고서입니다.

GS자산운용

서울시 영등포구 여의도동 14-11 GS자산운용
(전화 :02-6910-1100 , www.gsasset.co.kr)



1. 펀드의 개요
2. 운용경과 및 수익률 현황
3. 자산현황
4. 투자운용전문인력 현황
5. 비용현황
6. 투자자산매매내역
7. 공지사항

<참고 - 펀드용어정리>

1. 펀드의 개요

▶ 기본정보

적용법률: 자본시장과 금융투자업에 관한 법률

위험등급 1등급(매우높은위험)

펀드명칭		금융투자협회 펀드코드	
GS퀀트증권모투자신탁(주식)		90109	
GS골드스코프퀀트증권자1호(주식)		90111	
GS골드스코프퀀트증권자1호(주식)ClassA		94931	
펀드의 종류	[투자신탁],[증권펀드](주식형),추가형,개방형,종류형,모자형	최초설정일	2010.03.22
운용기간	2011.09.22 - 2011.12.21	존속기간	종료일이 따로 없습니다.
자산운용회사	GS자산운용	판매회사	동양종합금융증권
펀드재산보관회사 (신탁업자)	한국증권금융(수탁)	일반사무관리회사	신한아이타스

상품의 특징

이 투자신탁은 계량적 분석방법을 활용한 종목 바스켓 구성을 통해 벤치마크 대비 안정적 초과수익을 추구하고자 합니다.

◆ 계량적(Quantitative) 접근방법

- 계량모델을 활용하여 기업가치를 분석하여 포트폴리오를 구성 및 투자
- 기존 Active 전략의 단점인 제한된 분석범위를 계량모델을 통해 보다 넓힐 수 있음
- 기존 Active 전략의 장점인 '분석의 깊이(Depth)' 문제도 잘 갖춰진 계량모델로 보완가능
- 주관적 판단의 영향으로 나타나는 분석기업에 대한 과잉신뢰(Overconfidence)문제회피 가능
- 제한된 범위의 리스크 관리 전략도 계량모델을 통해 관리 및 유지

◆ 안정적 성과추구

- 파생상품을 활용한 전략을 배제하고 계량적 분석을 통해 시장 수익률을 초과할 수 있는 주식 포트폴리오를 구성

◆ 장기투자에 적합

- Active 펀드의 성과결과에 대한 불확실성 개선과 함께 적절한 위험수용전략으로 BM대비 일관된 초과성과 획득 추구 --> 장기투자에 있어 반드시 요구되는 전략

◆ 위험조정수익률의 극대화

- 얼마만큼의 위험을 더 감수해서 얼마만큼의 초과수익을 얻었는지를 확인해보는 펀드 운용성과의 적절성 평가에 있어 매우 중요한 요소

주) 펀드의 자세한 판매회사는 금융투자협회 홈페이지 [<http://dis.fundservice.net>],

운용사 홈페이지 [www.gsasset.co.kr] 에서 확인하실 수 있습니다.

▶ 재산현황

(단위: 원, %)

펀드명칭	항목	전 기 말	당 기 말	증감률
GS골드스코프퀀트증권자투자신탁1호(주식)	자산총액	342,923,803	345,381,509	0.72
	부채총액	150	210	40.00
	순자산총액	342,923,653	345,381,299	0.72

	기준가격	900.46	906.18	0.64
종류(Class)별 기준가격 현황				
GS골드스콧프퀀트증권자1호(주)	기준가격	895.67	899.14	0.39

주) 기준가격이란 투자자가 펀드를 입금(매입), 출금(환매)하는 경우 또는 분배금(상환금포함) 수령시에 적용되는

가격으로 펀드의 순자산총액을 발행된 수익증권 총좌수로 나눈 가격을 말합니다.

※분배금내역

(단위: 백만원, 백만좌)

※해당사항 없음

2. 운용경과 및 수익률 현황

▶ 운용경과

4분기 글로벌 주식시장은 유로존 리스크 확산 등의 영향으로 급락하였습니다. 특히 중국 긴축지속에 따른 경기둔화 우려, 안전자산 선호현상에 따른 외인매도 지속 등 부정적 요인으로 투자심리가 위축되며 KOSPI 지수는 1,660pt까지 급락하는 흐름을 보였습니다. 이후 경기둔화 우려감에도 불구하고 기업이익 하향치 대비 큰 폭의 주가하락으로 밸류에이션 매력 부각되었고, 글로벌 금융시장 불안의 핵심요인이었던 유럽 문제가 공조를 통하여 해결될 수 있다는 기대감, 미국의 양호한 경기지표, 중국의 인플레이션 압력 완화에 따른 지준율 인하 등에 힘입어 KOSPI는 1,960pt선을 돌파하는 모습을 나타내기도 하였습니다. 3개월 동안 외부 변수에 의해 KOSPI는 300 point가량(15%) 급등락 하는 모습을 보이면서 쉽지 않은 장세가 연출 되었습니다. 펀드운용에 있어서는 불안한 매크로 환경에 그나마 자유로운 내수업종과 여전히 견조한 펀더멘탈을 유지하고 있는 운수장비 업종에 Focus를 두고 있지만, 전체적으로는 업종/종목간 적절한 Balance를 유지하고 있습니다.

▶ 투자환경 및 운용계획

2012년 2~3월 유럽국가들의 국채만기 도래에 따른 걱정 및 중국을 포함한 글로벌 경기둔화에 대한 우려가 있습니다. 그러나 유로존 문제해결을 위한 글로벌 정책공조, 미국의 자생적 경기회복가능성(점진적인 소비, 고용 개선, 양호한 기업실적), 중국의 긴축효과 및 외부변수 불안에 따른 경기 경착륙 우려 대두 시 경기부양책(수출<내수, 투자<소비)을 통한 안정성장 추구 가능성 등은 시장의 긍정적 요소로 작용할 전망입니다. 글로벌 저 성장 속에 이머징 국가들의 내수확대가 예상되어 이머징 수출 비중이 높은 국내 기업들에게는 기회가 될 것으로 예상합니다. 이에 따라 펀드의 운용은 계량모델을 바탕으로 매출이 지속적으로 증가하고 Sustainable한 이익이 예상되는 우량주 중심의 포트폴리오를 구성하여 시장대비 초과성과를 달성할 수 있도록 노력하겠습니다.

▶ 기간수익률

(단위: %)

펀드명칭	최근3개월	최근6개월	최근9개월	최근12개월	최근2년	최근3년	최근5년
	11.09.22 ~ 11.12.21	11.06.22 ~ 11.12.21	11.03.22 ~ 11.12.21	10.12.22 ~ 11.12.21			
GS골드스콧프퀀트증권자 투자신탁1호(주식) (비교지수대비 성과)	0.64 (0.83)	-11.15 (-2.05)	-9.38 (-2.26)	-5.64 (2.89)	-	-	-
비 교 지 수	-0.19	-9.10	-7.12	-8.53	-	-	-
종류(Class)별 현황							
GS골드스콧프퀀트증권자 1호(주식)ClassA (비교지수대비 성과)	0.39 (0.58)	-11.61 (-2.51)	-10.09 (-2.97)	-6.60 (1.93)	-	-	-
비 교 지 수	-0.19	-9.10	-7.12	-8.53	-	-	-

※ 비교지수 : (0.95 * [KOSPI]) + (0.05 * [CALL])

※ 위 투자실적은 과거 성과를 나타낼 뿐 미래의 운용성과를 보장하는 것은 아닙니다.

▶ **추적오차**

(단위: %)

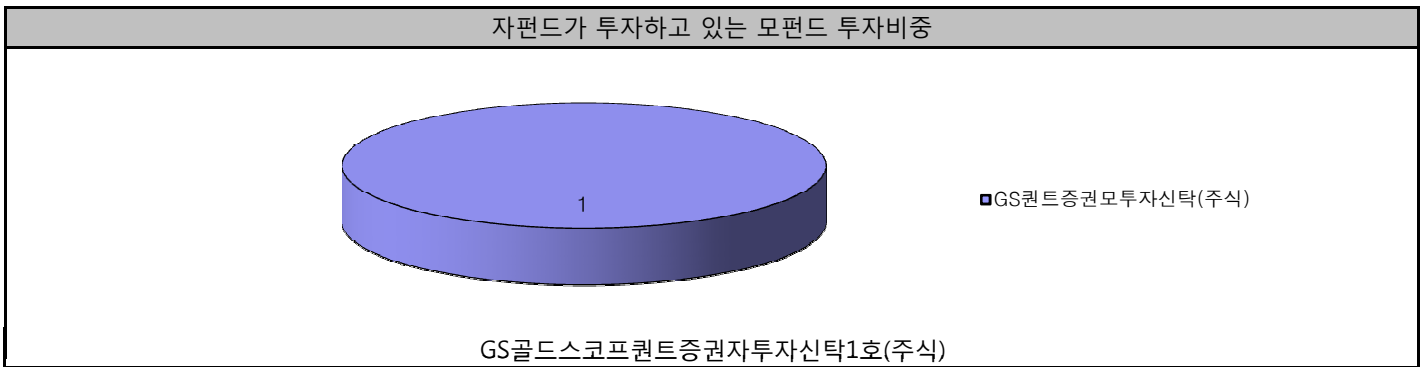
※해당사항 없음

▶ **손익현황**

(단위: 백만원)

구분	증권				파생상품		부동산	특별자산		단기대출 및 예금	기타	손익합계
	주식	채권	어음	집합투자 증권	장내	장외		실물 자산	기타			
전기	-45	-	-	-	-	-	-	-	-	0	-	-45
당기	2	-	-	-	-	-	-	-	-	0	-	2

▶ **펀드 구성**



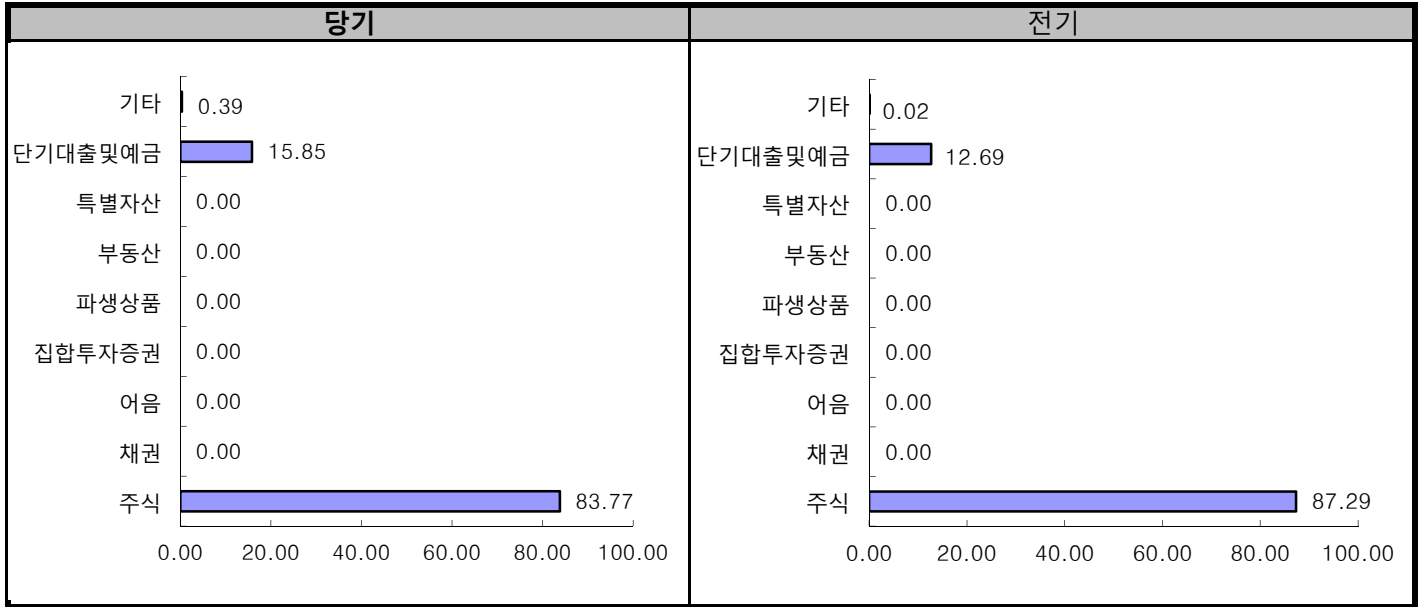
주) 위의 도표 및 그림은 현재 투자자가 가입하고 있는 자펀드만을 대상으로 보여주고 있습니다.

자펀드가 각 모펀드에서 차지하고 있는 비중을 나타냅니다.

3. 자산현황

▶ 자산구성현황

(단위: %)



(단위: 백만원, %)

통화별 구분	증권				파생상품		부동 산	특별자산		단기대출 및 예금	기타	자산총액
	주식	채권	어음	집합 투자 증권	장내	장외		실물자산	기타			
KRW	289 (83.77)	-	-	-	-	-	-	-	-	55 (15.85)	1 (0.39)	345 (100.00)
합계	289 (83.77)	-	-	-	-	-	-	-	-	55 (15.85)	1 (0.39)	345 (100.00)

* () : 구성 비중

주) 위의 자산구성현황은 투자자가 가입한 자펀드의 실제 자산구성내역이 아니고, 투자자의 이해를 돕기 위해, 모펀드의 자산구성 내역과 해당 자집합투자기구가 각 모집합투자기구에서 차지하고 있는 비율 등을 감안하여 산출한 것입니다.

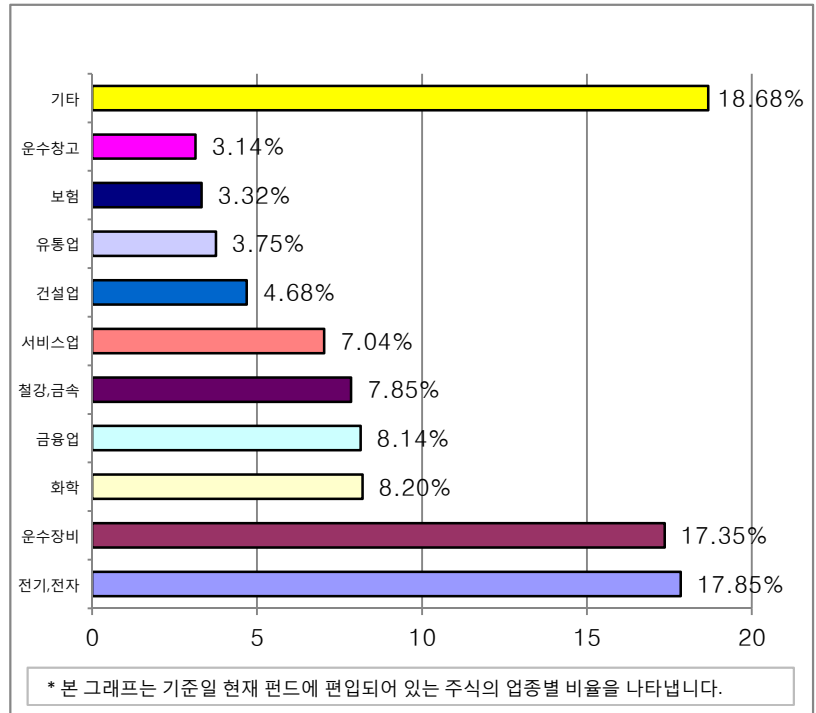
▶ 업종별(국내주식) 투자비중

(단위: 백만원, %)

	업종명	평가액	보유비율
1	전기,전자	52	17.85
2	운수장비	50	17.35
3	화학	24	8.20
4	금융업	24	8.14
5	철강,금속	23	7.85
6	서비스업	20	7.04
7	건설업	14	4.68
8	유통업	11	3.75
9	보험	10	3.32
10	운수창고	9	3.14
11	기타	54	18.68
합 계		289	100.00

주) 보유비율=평가액/총평가액*100

주) 업종기준은 코스콤 기준



▶ 업종별(해외주식) 투자비중

※해당사항 없음

▶ 국가별 투자비중

※해당사항 없음

▶ 환헤지에 관한 사항

※해당사항 없음

주) 환헤지란 환율 변동으로 인한 외화표시자산의 가치변동위험을 선물환계약 등을 이용하여 줄이는 것을 말하며, 환헤지 비율은 기준일 현재 펀드에서 보유하고 있는 총 외화자산의 평가액 대비, 환헤지 규모를 비율로 표시한 것을 말합니다.

[펀드수익률에 미치는 효과]

※해당사항 없음

▶ 주요자산보유현황

※ 펀드자산 총액에서 상위 10종목, 자산총액의(파생상품의 경우 위험평가액) 5% 초과 보유종목 및 발행주식 총수의 1% 초과 종목의 보유내역을 보여줍니다.

※ 보다 상세한 투자대상자산 내역은 금융투자협회 전자공시사이트의 펀드 분기영업보고서 및 결산보고서를 참고하실 수 있습니다. 단, 협회 전자공시사이트에서 조회한 분기영업보고서 및 결산보고서는 본 자산운용보고서와 작성기준일이 상이할 수 있습니다.

▶ **주식**

(단위: 주, 백만원, %)

종 목 명	보유수량	평가액	비중	비고
삼성전자	44	47	13.46	
현대차	103	22	6.35	
기아차	224	15	4.39	
KB금융	326	12	3.52	
SK이노베이션	75	11	3.21	
삼성화재	45	10	2.78	
LG화학	27	9	2.50	
현대제철	87	9	2.48	
CS	858	8	2.26	

▶ **채권**

※해당사항 없음

▶ **어음**

※해당사항 없음

▶ **집합투자증권**

※해당사항 없음

▶ **장내파생상품**

※해당사항 없음

▶ **장외파생상품**

※해당사항 없음

▶ **부동산(임대)**

※해당사항 없음

▶ **부동산 - 자금대여/차입**

※해당사항 없음

▶ **특별자산**

※해당사항 없음

▶ **단기대출 및 예금**

(단위: 백만원, %)

종 류	금융기관	취득일자	금액	금리	만기일	비고
예금	한국증권금융(수탁)		55	2.76		15.87

▶ 기타자산

※해당사항 없음

4. 투자운용전문인력 현황

▶ 투자운용인력(펀드매니저)

성명	운용개시일	직위	운용중인 다른 펀드 현황		성과보수가 있는 펀드 및 일임계약 운용규모		주요 경력 및 운용내역 (최근5년)	협회등록번호
			펀드 (개)	운용규모 (백만원)	펀드 (개)	운용규모 (백만원)		
김승우	2010.09.01	주식운용 2팀장	12	308,732	3	2,135	서울대학교 경영학 학사	2109000788
							굿앤리치자산운용 주식운용	
							골드만삭스자산운용 주식운	
							GS자산운용 주식운용2팀장	

주) 성명이 굵은 글씨로 표시된 것이 책임운용전문인력이며, 책임운용전문인력이란 운용전문인력중 투자전략 수립 및 투자회사 결정 등에 있어 주도적이고 핵심적인 역할을 수행하는 자를 말합니다.

※ 펀드의 운용전문인력 변경내역 등은 금융투자협회 전자공시사이트의 수시공시 등을 참고하실 수 있습니다.
(인터넷 주소 <http://dis.kofia.or.kr>) 단, 협회 전자공시사이트가 제공하는 정보와 본 자산운용보고서가 제공하는 정보의 작성기준일이 상이할 수 있습니다.

▶ 운용전문인력 변경내역

기 간	운용전문인력
2010.03.22-2010.08.31	주식운용1팀
2010.09.01-2011.12.21	주식운용2팀

(주 1) 2011.12월 기준 최근 3년간의 운용전문인력 변경 내역입니다.

▶ 해외 투자운용전문인력

※해당사항 없음

▶ 해외 위탁운용

※해당사항 없음

5. 비용현황

▶ 보수 및 비용 지급현황

(단위: 백만원, %)

펀드 명칭	구 분	전 기		당 기	
		금액	비율(%)*	금액	비율(%)*
GS골드스콧프린트증권자 1호(주식)	자산운용회사	0.49	0.53	0.45	0.53
	판매회사 GS골드스콧프린트증권자1호(주식)	0.39	0.42	0.36	0.42
	펀드재산보관회사(신탁업자)	0.03	0.03	0.03	0.03
	일반사무관리회사	0.02	0.02	0.02	0.02
	보수 합계	0.92	1.00	0.85	1.00
	기타비용**	-	-	-	-
	매매·중개수수료	-	-	-	-

* 펀드의 순자산총액(기간평균) 대비 비율

** 기타비용이란 회계감사비용, 증권 등의 예탁 및 결제비용 등 펀드에서 경상적·반복적으로 지출된 비용으로서 매매·

중개 수수료는 제외한 것입니다.

※ 성과보수내역 : 해당사항 없음

▶ **총보수비용 비율**

(단위: 연환산, %)

펀드 명칭	구분	해당 펀드			상위펀드 비용 합산		
		총보수·비용 비율(A)	매매·중개수수	합계(A+B)	총보수·비용 비율(A)	매매·중개수수	합계(A+B)
GS퀀트증권모투자신탁(주식)	전기	-	0.30	0.30	-	0.30	0.30
	당기	-	0.09	0.09	-	0.09	0.09
GS골드스코프퀀트증권자1호 (주식)	전기	-	-	-	-	0.30	0.30
	당기	-	-	-	-	0.09	0.09
종류(class)별 현황							
GS골드스코프퀀트증권자1호 (주식)ClassA	전기	1.00	-	1.00	1.00	0.30	1.30
	당기	1.00	-	1.00	1.00	0.09	1.09

주1) 총보수, 비용비율(Total Expense Ratio)이란 운용보수 등 펀드에서 부담하는 '보수와 기타비용총액을 순자산 연평잔액(보수·비용 차감전 기준)으로 나눈 비율로서 해당 운용기간 중 투자자가 부담한 총보수·비용수준을 나타냅니다.

주2) 매매·중개수수료 비율이란 매매·중개수수료를 순자산 연평잔액(보수·비용 차감전 기준)으로 나눈 비율로서 해당 운용기간 중 투자자가 부담한 매매·중개수수료의 수준을 나타냅니다.

주3) 모자형의 경우 모펀드에서 발생한 비용을 자펀드가 차지하는 비율대로 안분하여 합산한 수치입니다.

6. 투자자산매매내역

▶ 매매주식규모 및 회전율

(단위: 주, 백만원, %)

GS퀀트증권모투자신탁(주식)

매 수		매 도		매매회전율 ^(주1)	
수 량	금 액	수 량	금 액	해당기간	연환산
1,705	29	1,697	41	14.22	57.02

주1) 해당운용기간 중 매도한 주식가액의 총액을 해당 운용기간 중 보유한 주식의 평균가액으로 나눈 비율

▶ 최근3분기 매매회전율 추이

(단위: %)

2010.12.22 ~ 2011.03.21	2011.03.22 ~ 2011.06.21	2011.06.22 ~ 2011.09.21
5.01	31.14	41.89

주) 매매회전율이 높을 경우 매매거래수수료(0.1%내외) 및 증권거래세(매도시 0.3%) 발생으로 실제 투자자가 부담하게 되는 펀드 비용이 증가합니다.

7. 공지사항

* 고객님의 가입하신 펀드는 모자형 구조로써 이 자산운용보고서의 자산구성현황, 보유종목, 보수 및 비용 등의 정보는 고객님의 가입한 [GS골드스코프퀀트증권자투자신탁1호(주식)]가 투자하고 있는 비율에 따라 안분한 결과를 보여주고 있습니다.

* 고객님의 가입하신 펀드는 [2011.12.21] 기준 자본시장과 금융투자업에 관한 법률상 소규모펀드에 해당하여 회사가 [2011.12.22] 관련 수시공시를 한 바 있음을 알려드립니다. 소규모펀드는 자본시장과 금융투자업에 관한 법률에 따라 투자자에 별도의 통보나 동의없이 자산운용사가 임의해지 할 수 있음을 알려드립니다.

* 고객님의 가입하신 펀드는 [자본시장과 금융투자업에 관한 법률]의 적용을 받습니다.

* 이 보고서는 자본시장과 금융투자업에 관한 법률에 의해 [GS골드스코프퀀트증권자투자신탁1호(주식)]의 자산운용회사인 [GS자산운용]이 작성하여 펀드재산보관회사(신탁업자)인 [한국증권금융(수탁)]의 확인을 받아 판매회사인 [동양종합금융증권]을(를) 통해 투자자에게 제공됩니다.

각종 보고서 확인 : GS자산운용 www.gsasset.co.kr
 금융투자협회 <http://dis.fundservice.net>

참 고 : 펀드 용어 정리

용 어	내 용
매매수수료	해당 운용기간 중 펀드에서 지출되는 증권 및 파생상품 등의 매매수수료 총액을 펀드의 순 자산총액(보수 비용 차감전 기준)으로 나눈 비율입니다. 매매수수료율이 높을 경우 거래비용이 증가하여 펀드에서 지출되는 비용이 증가합니다.
금융투자협회 펀드코드	한국금융투자협회에서 펀드에 부여하는 고유의 코드이며, 이를 이용하여 펀드의 각종 정보에 대한 조회가 가능합니다.
주식형(집합투자기구)	집합투자계약상 주식에 집합투자재산의 60%이상을 투자하는 펀드입니다.
채권형(집합투자기구)	집합투자계약상 채권에 집합투자재산의 60% 이상을 투자하는 펀드입니다.
혼합형(집합투자기구)	주식형펀드의 수익성과 채권형펀드의 안정성을 동시에 추구하는 펀드로서 주식형펀드와 채권형펀드의 중간성격을 띄고 있다고 볼 수 있습니다. 또한 혼합형펀드는 주식투자한도의 많고 적음에 따라서 주식혼합형펀드와 채권혼합형펀드로 다시 세분화 되기도 합니다.
MMF	Money Market Fund 는 시장금리 연동형 펀드로 단기금융상품에 집중투자해 여기서 얻는 수익을 되 돌려 주는 실적배당형 상품입니다.
추가형(집합투자기구)	기 설정된 펀드에 추가설정이 가능한 펀드입니다.
종류형(집합투자기구)	통상 멀티클래스 펀드로 부릅니다. 멀티클래스 펀드란 하나의 펀드내에서 투자자그룹(Class) 별로 서로 다른 판매보수와 수수료체계를 적용하는 상품을 말합니다 보수와 수수료 차이로 Class 별 기준가격은 다르게 산출되지만 각 Class는 하나의 펀드로 간주돼 통합운용되므로 자산운용 및 평가방법은 동일합니다.
수익증권	자본시장과 금융투자업에 관한 법률상 증권의 일종으로 집합투자업자가 일반 대중으로부터 자금을 모아 펀드를 만들때 이 펀드에 투자한 투자자들에게 출자비율에 따라 나눠주는 권리증서를 말합니다. 투자신탁에 가입(매입)한다는 것은 이 수익증권을 산다는 의미입니다.
보수	투자신탁의 운용 및 관리와 관련된 비용입니다. 다시말해 재산을 운용 및 관리해준 대가로 고객이 지불하는 비용입니다. 이는 통상 연율로 표시되며, 신탁보수에는 집합투자업자보수, 투자매매중개업자보수, 신탁업자보수, 일반사무관리회사보수 등이 있습니다. 보수율은 상품마다 다르게 책정됩니다.
집합투자업자	투자자는 은행, 증권사, 보험사 등의 투자매매·중개회사에서 펀드계좌를 트고 펀드에 가입하지만 이렇게 투자자로부터 모집한 자금으로 실제 주식 등의 증권에 투자, 운용하는 회사는 집합투자업자(자산운용회사)입니다. 즉, 집합투자업자는 투자자로부터 자금을 모은 펀드의 위탁자가 되어 펀드의 운용을 업으로 하는 자로서 금융위의 허가를 받은 회사를 말합니다.
신탁업자	신탁업자란 펀드의 수탁자로서 펀드재산의 보관 및 관리를 영업으로 하는 회사를 말합니다. 현행법은 자산운용회사가 투자자로부터 위탁받은 자산을 회사의 고유재산과 분리하여 관리하도록 규정하고 있으며, 이에 따라 투자자의 투자자금은 신탁업자에 안전하게 보관 및 관리되고 있습니다.
일반사무관리회사	펀드의 위탁을 받아 펀드의 기준가 산정 등의 업무를 대행하는 회사를 말합니다.
투자매매·중개업자	투자매매·중개업자란 펀드의 판매, 환매 등을 주된 업무로 하는 회사를 말하며, 투자자가 펀드를 주로 매입하는 은행, 증권사, 보험사 등이 이러한 투자매매·중개업자에 속합니다. 투자매매업자는 투자자보호를 위하여 판매와 관련된 주요법령 및 투자권유준칙을 준수할 의무가 있습니다.