

GS지속가능성장증권투자신탁1호(주식)(종류형모)
[주식형 펀드]

[자산운용보고서]

(운용기간: 2011년 09월 10일 - 2011년 12월 09일)

- 이 상품은 [주식형 펀드]로서,
[추가 입금이 가능한 추가형이고, 다양한 판매보수의 종류를 선택할 수 있는 종류형 펀드입니다.]
- 자산운용보고서는 자본시장과 금융투자업에 관한 법률에 의거 자산운용회사가 작성하며,
투자자가 가입한 상품의 특정기간(3개월)동안의 자산운용에 대한 결과를
요약하여 제공하는 보고서입니다.

GS자산운용

서울시 영등포구 여의도동 14-11 GS자산운용
(전화 : 02-6910-1100 , www.gsasset.co.kr)

목 차

1. 펀드의 개요
2. 운용경과 및 수익률 현황
3. 자산현황
4. 투자운용전문인력 현황
5. 비용현황
6. 투자자산매매내역
7. 공지사항

<참고 - 펀드용어정리>

1. 펀드의 개요

▶ 기본정보

적용법률: 자본시장과 금융투자업에 관한 법률

위험등급 1등급(매우높은위험)

펀드명칭		금융투자협회 펀드코드	
GS지속가능성장증권투자신탁1호(주식)(종류형모)		97619	
GS지속가능성장1호(주식)C-i		97622	
펀드의 종류	[투자신탁],[증권펀드](주식형), 추가형, 개방형, 종류형	최초설정일	2010/12/10
운용기간	2011.09.10 - 2011.12.09	존속기간	종료일이 따로 없습니다.
자산운용회사	GS자산운용	판매회사	하나대투증권, 우리투자증권(엘지), 한화증권 외 3개
펀드재산보관회사(신탁업자)	기업은행	일반사무관리회사	신한아이타스
상품의특징			
<p>"GS지속가능성장 주식펀드"는 미래 성장 동력 및 경쟁력 확보를 통해 '지속 가능한 성장(Sustainable Growth)'를 만들어 나가는 기업의 주식에 주로 투자하여 벤치마크 대비 초과수익을 추구합니다.</p> <p>* '지속가능' + '성장성'</p> <ul style="list-style-type: none"> - 산업의 성장 Trend 및 잠재력의 분석을 통해 지속 가능한 성장 산업을 선정 - 미래 성장동력의 확보를 통해 지속 가능한 가치를 창출해 나가는 기업에 초점 - Captive market의 보유를 통해 지속적으로 이익을 창출해 나가는 기업에 투자 - 시장이 원하는 상품과 서비스, 나아가 새로운 Needs를 창출할 수 있는 경쟁력에 주목 <p>* 역발상 투자 / 주도주</p> <ul style="list-style-type: none"> - 시장의 Misleading으로 인해 내재가치 대비 저평가된 기업의 발굴 - 특정시점의 Trigger Point 분석을 통해 시장상황에 부합한 포트폴리오 구성 			

주) 펀드의 자세한 판매회사는 금융투자협회 홈페이지 [<http://dis.fundservice.net>], 운용사 홈페이지 [www.gsasset.co.kr] 에서 확인하실 수 있습니다.

▶ 재산현황

(단위: 원, %)

펀드명칭	항목	전 기 말	당 기 말	증감률
GS지속가능성장증권투자신탁1호(주식)(종류형모)	자산총액	106,308,100,731	109,666,502,210	3.16
	부채총액	1,268,839,932	3,505,464,345	176.27
	순자산총액	105,039,260,799	106,161,037,865	1.07
	기준가격	923.78	934.64	1.18
종류(Class)별 기준가격 현황				
GS지속가능성장1호(주식)C-i	기준가격	920.88	930.78	1.08

주) 기준가격이란 투자자가 펀드를 입금(매입), 출금(환매)하는 경우 또는 분배금(상환금포함) 수령시에 적용되는 가격으로 펀드의 순자산총액을 발행된 수익증권 총좌수로 나눈 가격을 말합니다.

※ 분배금내역

(단위: 백만원, 백만좌)

분배금 지급일	분배금 지급금액	분배후 수탁고	기준가격(원)		비고
			분배금 지급전	분배금 지급후	
2011.12.12	0	113,585	934.64	934.64	

2. 운용경과 및 수익률 현황

▶ 운용경과

한국 기업의 양호한 펀드멘털과 미국의 경제지표 호조 및 중국의 긴축 완화 움직임에도 불구하고 유로존 리스크가 지속적으로 부각되며 종합주가지수는 1700~1950P에서 급등락을 보였습니다. 특히 이번 급등락 과정에서 화학, 정유, 건설, 조선 등 전통적인 경기 민감주 들의 변동성이 크게 나타난 반면, 삼성전자를 비롯한 전기전자 업종과 내수주 들은 비교적 안정적인 모습을 보였습니다. 당사는 시장에 대한 관심보다는 개별기업의 경쟁력, 성장성, Valuation에 관심을 가지고 종목 중심의 선택과집중 투자를 지속중이며, 특히 1)지속적인 성장이 가능한 기업, 2) 글로벌 산업 구조조정의 승자기업 3)중국 내수시장 성장의 구조적 수혜 기업, 4)기업이익의 안정성이 높은 기업등에 관심을 가지고 포트폴리오를 구성하고 있습니다.

지난 분기에는 변동성이 크게 나타나며, 다소 부진한 성과를 보였으나, 실적과 성장성을 견비한 종목 그 동안 선제적인 가격 조정을 거친 우량주의 비중을 확대하는 포트폴리오 조정을 거쳤기에 향후 시장의 변동성이 축소되고, 반등 국면 전개시 수익률이 개선 될 것으로 기대합니다.

▶ 투자환경 및 운용계획

주식시장이 최근의 조정에도 불구하고 여전히 불안정한 외부 변수의 영향으로 당분간 불안한 흐름을 보일 것으로 예상되나, 양호한 국내 펀드멘털을 감안하면, 중,장기적으로 안정적인 상승을 보일 것으로 전망하고 있습니다.

최근 크게 부각되고 있는 유럽 및 선진국의 구조적인 재정적자 문제, 글로벌 경기 침체 우려 등에도 불구하고 각국 정부의 경기 부양정책 강화와 정책 공조, 유가 안정화에 따른 인플레이션 우려 감소, 낮은 밸류에이션등으로 인해, 동 이슈에 점점 둔감해지며, 차츰 안정을 찾아 갈 것으로 예상하고 있습니다.

따라서, 당사는 지속적으로 1)분기 실적과 2012년 이익성장성이 높은 기업, 2)글로벌 산업구조조정의 승자 기업, 3)중국 내수시장 성장의 구조적 수혜 기업 등에 관심을 가지고 투자를 할 계획입니다. 특히, 가치형 투자기회 발생 종목(시장의 과도한 반응으로 인해 본질가치대비 하락이 큰 종목)에 관심을 가지고 접근하여 빠른 속도로 수익률이 개선될 수 있도록 최선의 노력을 기울이겠습니다.

▶ 기간수익률

(단위: %)

펀드명칭	최근3개월	최근6개월	최근9개월	최근12개월	최근2년	최근3년	최근5년
	11.09.10 ~ 11.12.09	11.06.10 ~ 11.12.09	11.03.10 ~ 11.12.09	10.12.10 ~ 11.12.09			
GS지속가능성장증권투자 신탁1호(주식)(종류형 구) (비교지수대비 성과)	1.18 (-2.17)	-15.18 (-6.33)	-10.26 (-4.48)	-6.54 (-1.37)	-	-	-
비 교 지 수	3.35	-8.85	-5.78	-5.17	-	-	-
종류(Class)별 현황							
GS지속가능성장1호(주 식)C-i (비교지수대비 성과)	1.08 (-2.27)	-15.36 (-6.51)	-10.54 (-4.76)	-6.92 (-1.75)	-	-	-
비 교 지 수	3.35	-8.85	-5.78	-5.17	-	-	-

※ 비교지수 : $(0.95 * [KOSPI]) + (0.05 * [CALL])$

※ 위 투자실적은 과거 성과를 나타낼 뿐 미래의 운용성과를 보장하는 것은 아닙니다.

▶ 추적오차

(단위: %)

※해당사항 없음

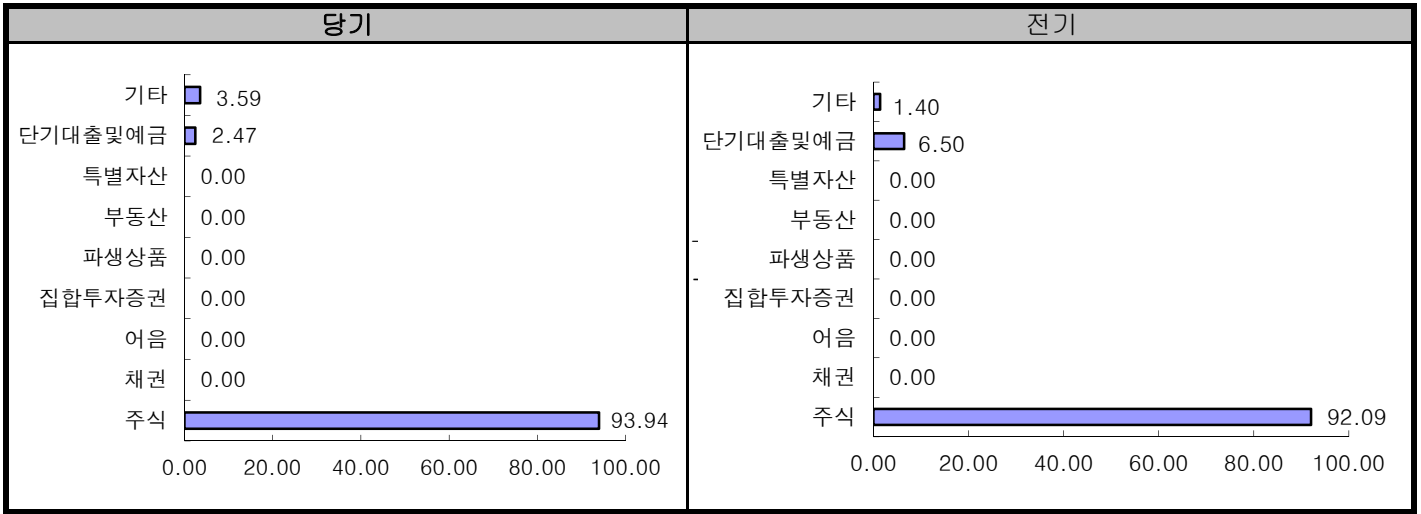
▶ 손익현황

(단위: 백만원)

구분	증권				파생상품		부동산	특별자산		단기대출 및 예금	기타	손익합계
	주식	채권	어음	집합투자 증권	장내	장외		실물 자산	기타			
전기	-20,476	-	-	-	-	-	-	-	-	31	-2	-20,446
당기	1,189	-	-	-	-	-	-	-	-	42	3	1,234

3. 자산현황

▶ 자산구성현황



(단위: 백만원, %)

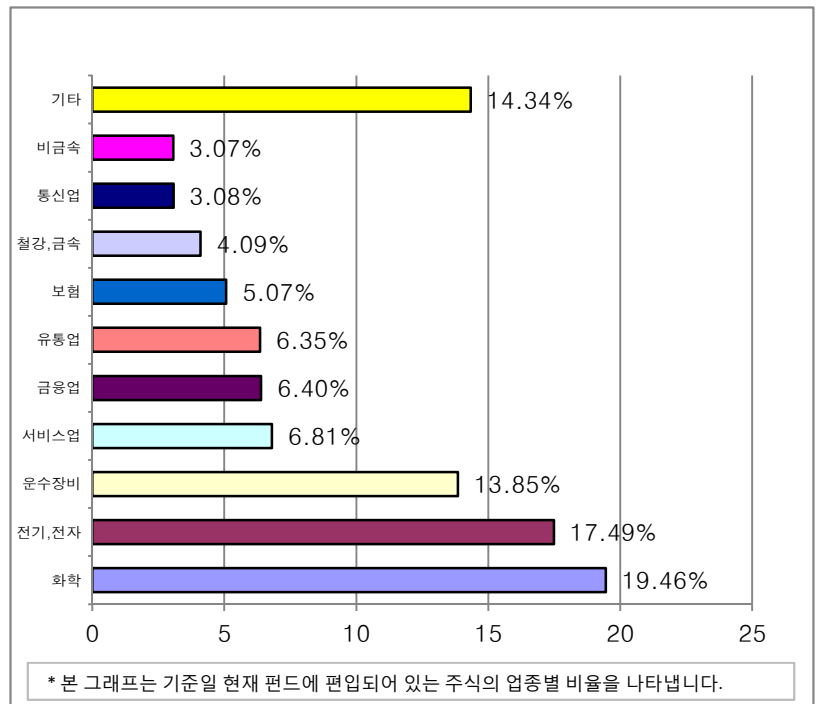
동화 별 구 분	증권				파생상품		부동 산	특별자산		단기대출 및 예금	기타	자산총액
	주식	채권	어음	집합 투자 증권	장내	장외		실물자산	기타			
KRW	103,019 (93.94)	-	-	-	-	-	-	-	-	2,705 (2.47)	3,942 (3.59)	109,667 (100.00)
합계	103,019 (93.94)	-	-	-	-	-	-	-	-	2,705 (2.47)	3,942 (3.59)	109,667 (100.00)

* () : 구성 비중

▶ 업종별(국내주식) 투자비중

(단위: 백만원, %)

	업종명	평가액	보유비율
1	화학	20,043	19.46
2	전기, 전자	18,017	17.49
3	운수장비	14,273	13.85
4	서비스업	7,013	6.81
5	금융업	6,588	6.40
6	유통업	6,541	6.35
7	보험	5,226	5.07
8	철강, 금속	4,218	4.09
9	통신업	3,168	3.08
10	비금속	3,161	3.07
11	기타	14,769	14.34
	합 계	103,019	100.00



주) 보유비율=평가액/총평가액*100

주) 업종기준은 코스콤 기준

▶ **업종별(해외주식) 투자비중**

※해당사항 없음

▶ **국가별 투자비중**

※해당사항 없음

▶ **환헤지에 관한 사항**

※해당사항 없음

주) 환헤지란 환율 변동으로 인한 외화표시자산의 가치변동위험을 선물환계약 등을 이용하여 줄이는 것을 말하며, 환헤지 비율은 기준일 현재 펀드에서 보유하고 있는 총 외화자산의 평가액 대비, 환헤지 규모를 비율로 표시한 것을 말합니다.

[펀드수익률에 미치는 효과]

※해당사항 없음

▶ **주요자산보유현황**

※ 펀드자산 총액에서 상위 10종목, 자산총액의(파생상품의 경우 위험평가액) 5% 초과 보유종목 및 발행주식 총수의 1%초과 종목의 보유내역을 보여줍니다.

※ 보다 상세한 투자대상자산 내역은 금융투자협회 전자공시사이트의 펀드 분기영업보고서 및 결산보고서를 참고하실 수 있습니다. 단, 협회 전자공시사이트에서 조회한 분기영업보고서 및 결산보고서는 본 자산운용보고서와 작성기준일이 상이할 수 있습니다.

▶ **주식**

(단위: 주, 백만원, %)

종 목 명	보유수량	평가액	비중	비고
삼성전자	14,496	15,264	13.91	
현대차	32,289	6,974	6.35	
KB금융	123,001	4,526	4.12	
현대제철	41,561	4,218	3.84	
제일모직	41,827	4,040	3.68	
SK이노베이션	23,176	3,870	3.52	
LG화학	11,446	3,616	3.29	
SK텔레콤	21,050	3,168	2.88	
포스코켄텍	17,144	3,161	2.88	
메리츠화재	275,750	3,102	2.82	
아이엠	305,529	1,930	1.76	1.75

▶ **채권**

※해당사항 없음

▶ **어음**

※해당사항 없음

▶ **집합투자증권**

※해당사항 없음

▶ **장내파생상품**

※해당사항 없음

▶ 장외파생상품

※해당사항 없음

▶ 부동산(임대)

※해당사항 없음

▶ 부동산 - 자금대여/차입

※해당사항 없음

▶ 특별자산

※해당사항 없음

▶ 단기대출 및 예금

※해당사항 없음

▶ 기타자산

※해당사항 없음

4. 투자운용전문인력 현황

▶ 투자운용인력(펀드매니저)

성명	운용개시일	직위	운용중인 다른 펀드 현황		성과보수가 있는 펀드 및 일임계약 운용 규모		주요 경력 및 운용내역 (최근5년)	협회등록번호
			펀드 (개)	운용규모 (백만원)	펀드 (개)	운용규모 (백만원)		
김승우	2010. 12. 10	주식운용 2팀장	12	191,190	-	-	서울대학교 경영학 학사	2109000788
							굿앤리치자산운용 주식운용	
							골드만삭스자산운용 주식운	
							GS자산운용 주식운용2팀장	

주) 성명이 굵은 글씨로 표시된 것이 책임운용전문인력이며, 책임운용전문인력이란 운용전문인력중 투자전략 수립 및 투자 의사 결정 등에 있어 주도적이고 핵심적인 역할을 수행하는 자를 말합니다.

※ 펀드의 운용전문인력 변경내역 등은 금융투자협회 전자공시사이트의 수시공시 등을 참고하실 수 있습니다. (인터넷 주소 <http://dis.kofia.or.kr>) 단, 협회 전자공시사이트가 제공하는 정보와 본 자산 운용보고서가 제공하는 정보의 작성기준일이 상이할 수 있습니다.

▶ 운용전문인력 변경내역

기 간	운용전문인력
2010. 12. 10-2011. 12. 09	주식운용2팀

(주 1) 2011.12월 기준 최근 3년간의 운용전문인력 변경 내역입니다.

▶ 해외 투자운용전문인력

※ 해당사항 없음

▶ 해외 위탁운용

※ 해당사항 없음

5. 비용현황

▶ 보수 및 비용 지급현황

(단위: 백만원, %)

펀드 명칭	구 분	전 기		당 기		
		금액	비율(%)*	금액	비율(%)*	
GS지속가능성장증권투자 신탁1호(주식)(종류형 모)	자산운용회사	83.510	0.300	78.762	0.300	
	판매회사	GS지속가능성장1호(주식)C-i	13.918	0.050	13.127	0.050
	펀드재산보관회사(신탁업자)	8.351	0.030	7.876	0.030	
	일반사무관리회사	5.567	0.020	5.251	0.020	
	보수 합계	111.347	0.400	105.015	0.400	
	기타비용**	0.673	0.001	0.710	0.001	
	매매·중개수수료	-	-	-	-	

* 펀드의 순자산총액(기간평균) 대비 비율

** 기타비용이란 회계감사비용, 증권 등의 예탁 및 결제비용 등 펀드에서 경상적·반복적으로 지출된 비용으로서 매매·중개 수수료는 제외한 것입니다.

※ 성과보수내역 : 해당사항없음

▶ 총보수비용 비율

(단위: 연환산, %)

펀드 명칭	구분	해당 펀드			상위펀드 비용 합산		
		총보수·비용 비율(A)	매매·중개수 수 리비율(B)	합계(A+B)	총보수·비용 비율(A)	매매·중개수 수 리비율(B)	합계(A+B)
GS지속가능성장증권투자신 탁1호(주식)(종류형모)	전기	0.003	0.323	0.326	0.003	0.323	0.326
	당기	0.003	0.359	0.362	0.003	0.359	0.362
종류(class)별 현황							
GS지속가능성장1호(주식)C- i	전기	0.402	-	0.402	0.405	0.323	0.728
	당기	0.403	-	0.403	0.406	0.359	0.765

- 주1) 총보수, 비용비율(Total Expense Ratio)이란 운용보수 등 펀드에서 부담하는 '보수와 기타비용총액을 순자산 연평잔액(보수·비용 차감전 기준)으로 나눈 비율로서 해당 운용기간 중 투자자가 부담한 총보수·비용수준을 나타냅니다.
- 주2) 매매·중개수수료 비율이란 매매·중개수수료를 순자산 연평잔액(보수·비용 차감전 기준)으로 나눈 비율로서 해당 운용기간 중 투자자가 부담한 매매·중개수수료의 수준을 나타냅니다.
- 주3) 모자형의 경우 모펀드에서 발생한 비용을 자펀드가 차지하는 비율대로 안분하여 합산한 수치입니다.

6. 투자자산매매내역

▶ 매매주식규모 및 회전율

(단위: 주, 백만원, %)

GS지속가능성장증권투자신탁1호(주식)(종류형모)

매 수		매 도		매매회전율 ^(주1)	
수 량	금 액	수 량	금 액	해당기간	연환산
1,646,705	48,038	961,354	44,554	44.84	179.84

주1) 해당운용기간 중 매도한 주식가액의 총액을 해당 운용기간 중 보유한 주식의 평균가액으로 나눈 비율

▶ 최근3분기 매매회전율 추이

(단위: %)

2010.12.10 ~ 2011.03.09	2011.03.10 ~ 2011.06.09	2011.06.10 ~ 2011.09.09
17.60	47.02	32.39

주) 매매회전율이 높을 경우 매매거래수수료(0.1%내외) 및 증권거래세(매도시 0.3%) 발생으로 실제 투자자가 부담하게 되는 펀드 비용이 증가합니다.

7. 공지사항

* 고객님의 가입하신 펀드는 [자본시장과 금융투자업에 관한 법률]의 적용을 받습니다.

* 이 보고서는 자본시장과 금융투자업에 관한 법률에 의해 [GS지속가능성장증권투자신탁1호(주식)(종류형모)]의 자산운용회사인 [GS자산운용]이 작성하여 펀드재산보관회사(신탁업자)인 [기업은행]의 확인을 받아 판매회사인 [하나대투증권, 우리투자증권(엘지), 한화증권 외 3개]을(를) 통해 투자자에게 제공됩니다.

각종 보고서 확인 : GS자산운용 www.gsasset.co.kr
 금융투자협회 <http://dis.fundservice.net>

참 고 : 펀드 용어 정리

용 어	내 용
매매수수료	해당 운용기간 중 펀드에서 지출되는 증권 및 파생상품 등의 매매수수료 총액을 펀드의 순 자산총액(보수 비용 차감전 기준)으로 나눈 비율입니다. 매매수수료율이 높을 경우 거래비용이 증가하여 펀드에서 지출되는 비용이 증가합니다.
금융투자협회 펀드코드	한국금융투자협회에서 펀드에 부여하는 고유의 코드이며, 이를 이용하여 펀드의 각종 정보에 대한 조회가 가능합니다.
주식형(집합투자기구)	집합투자규약상 주식에 집합투자재산의 60%이상을 투자하는 펀드입니다.
채권형(집합투자기구)	집합투자규약상 채권에 집합투자재산의 60% 이상을 투자하는 펀드입니다.
혼합형(집합투자기구)	주식형펀드의 수익성과 채권형펀드의 안정성을 동시에 추구하는 펀드로서 주식형펀드와 채권형펀드의 중간성격을 띄고 있다고 볼 수 있습니다. 또한 혼합형펀드는 주식투자한도의 많고 적음에 따라서 주식혼합형펀드와 채권혼합형펀드로 다시 세분화 되기도 합니다.
MMF	Money Market Fund 는 시장금리 연동형 펀드로 단기금융상품에 집중투자해 여기서 얻는 수익을 모 돌려 주는 실적배당형 상품입니다.
추가형(집합투자기구)	기 설정된 펀드에 추가설정이 가능한 펀드입니다.
종류형(집합투자기구)	통상 멀티클래스 펀드로 부릅니다. 멀티클래스 펀드란 하나의 펀드내에서 투자자그룹(Class) 별로 서로 다른 판매보수와 수수료체계를 적용하는 상품을 말합니다. 보수와 수수료 차이로 Class 별 기준가격은 다르게 산출되지만 각 Class는 하나의 펀드로 간주돼 통합운용되므로 자산운용 및 평가방법은 동일합니다.
수익증권	자본시장과 금융투자업에 관한 법률상 증권의 일종으로 집합투자업자가 일반 대중으로부터 자금을 모아 펀드를 만들때 이 펀드에 투자한 투자자들에게 출자비율에 따라 나눠주는 권리증서를 말합니다. 투자신탁에 가입(매입)한다는 것은 이 수익증권을 산다는 의미입니다.
보수	투자신탁의 운용 및 관리와 관련된 비용입니다. 다시말해 재산을 운용 및 관리해준 대가로 고객이 지불하는 비용입니다. 이는 통상 연율로 표시되며, 신탁보수에는 집합투자업자보수, 투자매매중개업자보수, 신탁업자보수, 일반사무관리회사보수 등이 있습니다. 보수율은 상품마다 다르게 책정됩니다.
집합투자업자	투자자는 은행, 증권사, 보험사 등의 투자매매·중개회사에서 펀드계좌를 트고 펀드에 가입하지만 이렇게 투자자로부터 모집한 자금으로 실제 주식 등의 증권에 투자, 운용하는 회사는 집합투자업자(자산운용회사)입니다. 즉, 집합투자업자는 투자자로부터 자금을 모은 펀드의 위탁자가 되어 펀드의 운용을 업으로 하는 자로서 금융위의 허가를 받은 회사를 말합니다.
신탁업자	신탁업자란 펀드의 수탁자로서 펀드재산의 보관 및 관리를 영업으로 하는 회사를 말합니다. 현행법은 자산운용회사가 투자자로부터 위탁받은 자산을 회사의 고유재산과 분리하여 관리하도록 규정하고 있으며, 이에 따라 투자자의 투자자금은 신탁업자에 안전하게 보관 및 관리되고 있습니다.
일반사무관리회사	펀드의 위탁을 받아 펀드의 기준가 산정 등의 업무를 대행하는 회사를 말합니다.
투자매매·중개업자	투자매매·중개업자란 펀드의 판매, 환매 등을 주된 업무로 하는 회사를 말하며, 투자자가 펀드를 주로 매입하는 은행, 증권사, 보험사 등이 이러한 투자매매·중개업자에 속합니다. 투자매매업자는 투자자보호를 위하여 판매와 관련된 주요법령 및 투자권유준칙을 준수할 의무가 있습니다.