

**BNK튼튼배당만기관리형장기소득공제증권자투자신탁1호(주식혼합)**  
**[혼합주식형 펀드]**

**[ 자산운용보고서 ]**

(운용기간: 2019년 12월 26일 - 2020년 03월 25일)

- 이 상품은 [혼합주식형 펀드]로서,  
[추가 입금이 가능한 추가형이고, 다양한 판매보수의 종류를 선택할 수 있는 종류형 펀드입니다.]
- 자산운용보고서는 자본시장과 금융투자업에 관한 법률에 의거 자산운용회사가 작성하며,  
투자자가 가입한 상품의 특정기간(3개월)동안의 자산운용에 대한 결과를  
요약하여 제공하는 보고서입니다.

**BNK자산운용**

서울특별시 영등포구 국제금융로 2길 32 여의도파이낸스타워 21  
( 전화 :02-6910-1100 , [www.bnkasset.co.kr](http://www.bnkasset.co.kr) )

# 목 차

1. 펀드의 개요
2. 운용경과 및 수익률 현황
3. 자산현황
4. 투자운용전문인력 현황
5. 비용현황
6. 투자자산매매내역
7. 공지사항

<참고 - 펀드용어정리>

## <공지사항>

- \* 고객님의 가입하신 펀드는 모자형 구조로써 이 자산운용보고서의 자산구성현황, 보유종목, 보수 및 비용 등의 정보는 고객님의 가입한 [ BNK튼튼배당만기관리형장기소득공제증권자투자신탁1호(주식혼합) ]가 투자하고 비율에 따라 안분한 결과를 보여주고 있습니다.
- \* 고객님의 가입하신 펀드는 [2015.03.25] 기준 자본시장과 금융투자업에 관한 법률상 소규모펀드에 해당하여 회사가 [2015.03.26] 관련 수시공시를 한 바 있음을 알려드립니다. 소규모펀드는 자본시장과 금융투자업에 관한 법률에 따라 투자자에 별도의 통보나 동의없이 자산운용사가 임의해지 할 수 있으며 분산투자가 어려워 효율적인 자산운용이 곤란할 수 있음을 알려드립니다.
- \* 고객님의 가입하신 펀드는 [자본시장과 금융투자업에 관한 법률]의 적용을 받습니다.
- \* 이 보고서는 자본시장과 금융투자업에 관한 법률에 의해 [BNK튼튼배당만기관리형장기소득공제증권자투자신탁1호] 자산운용회사인 [BNK자산운용]이 작성하여 펀드재산보관회사(신탁업자)인 [기업은행]의 확인을 받아 한국예탁결제원을 통해 투자자에게 제공됩니다.
- \* 투자자의 계좌별 수익률 정보는 판매회사의 HTS나 인터넷 뱅킹 등을 통해 조회할 수 있습니다.

각종 보고서 확인 : BNK자산운용 [www.bnkasset.co.kr](http://www.bnkasset.co.kr)  
금융투자협회 <http://dis.kofia.or.kr>

# 1. 펀드의 개요

## ▶ 기본정보

<b>적용법률:</b>	자본시장과 금융투자업에 관한 법률	<b>위험등급</b>	<b>4등급(보통위험)</b>
--------------	--------------------	-------------	------------------

펀드명칭		금융투자협회 펀드코드	
BNK배당증권모투자신탁1호(주식)		AD050	
BNK중기증권모투자신탁1호(채권)		17594	
BNK튼튼배당만기관리형장기소득공제증권자투자신탁1호(주식혼합)		AQ154	
BNK튼튼배당만기관리형장기소득공제증권자투자신탁1호(주식혼합) Class C		AQ155	
BNK튼튼배당만기관리형장기소득공제증권자투자신탁1호(주식혼합) Class S-T		AQ156	
펀드의 종류	투자신탁, 증권펀드(혼합주식형), 추가형, 개방형, 종류형, 모자형	최초설정일	2014.03.26
운용기간	2019.12.26 - 2020.03.25	존속기간	종료일이 따로 없습니다.
자산운용회사	BNK자산운용	판매회사	우리은행, 한국포스증권
펀드재산보관회사 (신탁업자)	기업은행	일반사무관리회사	신한아이타스
상품의 특징			
"BNK튼튼배당만기관리형장기소득공제자1호(주식혼합)" 펀드는 "BNK배당증권모투자신탁1호(주식)에 90% 이하 및 "BNK중기증권모투자신탁1호(채권)"에 50% 미만 투자합니다.			
[BNK배당증권모투자신탁1호(주식) 운용전략]			
* "배당주 60%이상 + 가치주 30%이내 + 초과수익전략 10%이내" 투자			
* 배당성향이 높은 종목 위주의 국내 주식 등에 투자하고, 시장 상황에 따라 성장·가치형 투자기회 발굴 통해 장기적으로 시장 대비 초과 수익 추구			
[BNK중기증권모투자신탁1호(채권) 운용전략]			
* 국채, 통안채, 은행채, A등급 이상 회사채 등 우량채권 투자를 통해 안정적 이자수익 추구 획득 및 Credit 분석 등을 활용한 초과수익전략 실행			

주) 펀드의 자세한 판매회사는 금융투자협회 홈페이지 [ <http://dis.kofia.or.kr> ], 운용사 홈페이지 [ [www.bnkasset.co.kr](http://www.bnkasset.co.kr) ] 에서 확인하실 수 있습니다.

## ▶ 재산현황

(단위: 백만원, %)

※ 아래 표를 통하여 당기말과 전기말 간의 자산총액, 부채총액, 순자산총액 및 기준가격의 추이를 비교하실 수 있습니다.

펀드명칭	항목	전 기 말	당 기 말	증감률
BNK튼튼배당만기관리형장기소득공제증권자투자신탁1호(주식혼합)	자산총액	63	44	-29.62
	부채총액	-	-	-
	순자산총액	63	44	-29.62
	기준가격	1,090.47	962.26	-11.76
종류(Class)별 기준가격 현황				
Class C	기준가격	1,073.92	945.23	-11.98
Class S-T	기준가격	1,077.52	949.53	-11.88

주) 기준가격이란 투자자가 펀드를 입금(매입), 출금(환매)하는 경우 또는 분배금(상환금포함) 수령시에 적용되는 가격으로 펀드의 순자산총액을 발행된 수익증권 총좌수로 나눈 가격을 말합니다.

## ※분배금내역

(단위: 백만원, 백만좌)

분배금 지급일	분배금 지급금액	분배후 수탁고	기준가격(원)		비고
			분배금 지급전	분배금 지급후	
2020.03.26	0	46	962.26	962.26	

## 2. 운용경과 및 수익률 현황

### ▶ 운용경과

#### [주식부문]

동 기간동안 당 펀드는 -19.82%, 비교지수는 +0.18%의 수익률로, 비교지수 대비 20.00%p 하회하였습니다. 12월 중 미-중 1단계 무역협상이 원만하게 합의된 이후, 1월에는 미-중 무역협상을 발판으로 글로벌 경기에 대한 긍정적인 시각이 부각되며 지수의 상승세가 지속되었습니다. 하지만 설 연휴 이후, 신종 코로나 바이러스 이슈가 급격히 확산되며 주식시장은 하락 반전 하였습니다. 설 연휴 전후로 중국 내 코로나 바이러스 환자 수가 급증하였고, 2월에는 국내 확진자 수가 급증하면서 원화 환율이 급등하는 등 부정적인 시장 환경이 지속되었습니다. 특히 2월 중순 이후로는 코로나19 확진자 수가 아시아를 넘어 미국, 유럽 등 주요국가까지 확산되자 글로벌 증시가 전반적으로 하락했습니다. 바이러스에 의한 수요 위축과 주요제품 공급망 차질 등 글로벌 경기 위축으로 이어질 것에 대한 우려가 반영된 영향입니다. 3월 중 미국 다우지수는 13.7% 하락을 기록하는 등 글로벌 주식시장은 큰 폭의 조정세를 기록하였고, 사우디와 러시아의 유가 패권 싸움으로 국제유가가 3월 초 \$45/bbl에서 \$20까지 급락한 점은 공포심리를 확대시켰습니다.

#### [채권부문]

동 기간동안 국고채 3년 및 10년 금리는 각각 26.3bp, 1.8bp 하락하였습니다. 연초 자금집행으로 소폭 강세를 보였으나 코로나19사태로 주식, 채권, 환율 모두 약해지는 트리플 약세 구간으로 진입하면서 금리가 상승하였습니다. 한국은행의 긴급금융통화위원회에서 기준금리 50bp 인하, 한미 통화스왑 체결 등으로 단기물 구간 위주 강세를 보이면서 커브는 플래트닝 마감하였습니다. 다만, 코로나19로 인한 기업 펀더멘탈 저하 및 유동성 리스크 확산으로 신용 스프레드는 확대되었습니다.

### ▶ 투자환경 및 운용계획

#### [주식부문]

2분기에는 현재 확산되고 있는 코로나 19의 영향이 실물 경기에 본격적인 영향을 미칠 것입니다. 그러나 주식시장은 이를 3월까지 상당 부분 선반영했고, 이에 대응한 통화정책과 재정정책이 나오면서 일정 수준 회복하였습니다. 4월 이후에도 실물 경제 지표가 발표되면서 시장의 변동성은 높게 나타날 가능성이 높습니다. 코로나19 사태로 인해 실물 경기 위축이 가시화되면서 미국은 2.2조 달러의 사상 초유의 부양책을 의회에서 통과시켰으며, 한국 정부도 약 132조원의 부양책을 통해 경기를 회복시키겠다는 의지를 나타냈습니다. 실물 지표가 발표될 때마다 시장에 충격은 발생하겠지만 이를 회복시키겠다는 정부의 강력한 의지가 있는 만큼, 시장은 점차 안정을 되찾고 정상적인 밸류에이션을 회복할 것입니다. 동 펀드에서는 화장품, 인터넷/소프트웨어 업종에 대하여 시장 대비 높은 보유 비중을 유지하고 있습니다. 화장품 업종은 코로나19에 따른 부정적인 영향이 있었으나 일부 브랜드를 중심으로 판매 회복이 나타나고 있으며, 중국의 소비진작 및 경기회복에 대한 기대감이 점진적으로 반영될 것으로 전망하여 브랜드 업체를 중심으로 높은 비중을 유지할 계획입니다. 인터넷/소프트웨어 업종은 구조적 성장이 지속되고 저금리에 따른 성장주 프리미엄이 유지될 것으로 예상되는 만큼 높은 비중을 지켜나갈 계획입니다.

#### [채권부문]

앞으로의 채권시장은 코로나19사태의 확산 여부에 달려있을 것으로 보입니다. 먼저, 금융시장은 한미통화스왑, 기업들에 대한 지원책 등으로 금융시장의 변동성은 줄어든 것으로 보입니다. 채권 금리는 정상 레벨을 찾아가는 과정에서 강세를 보일 전망입니다. 다음으로 정부의 정책 추이가 중요합니다. 현재와 같은 재정정책이 지속된다면 재원 조달을 위한 적자국채 발행 증가로 채권 공급량이 늘어나면서 추가 약세를 보일 수 있을 것으로 보입니다. 코로나19사태가 진정된다면 채권 금리는 하락하고 커브는 플래트닝되는 모습을 보일 것으로 전망합니다.

▶ 기간수익률

(단위: %)

펀드명칭	최근3개월	최근6개월	최근9개월	최근12개월	최근2년	최근3년	최근5년
	19.12.26 ~ 20.03.25	19.09.26 ~ 20.03.25	19.06.26 ~ 20.03.25	19.03.26 ~ 20.03.25	18.03.26 ~ 20.03.25	17.03.26 ~ 20.03.25	15.03.26 ~ 20.03.25
BNK튼튼배당만기관리형 장기소득공제증권자투자 신탁1호(주식혼합)	-11.76	-9.34	-9.23	-8.74	-11.70	-1.11	5.53
( 비교지수대비 성과 )	(1.50)	(0.90)	(1.96)	(2.61)	(4.51)	(8.94)	(10.34)
비 교 지 수	-13.26	-10.24	-11.19	-11.35	-16.21	-10.05	-4.81
종류(Class)별 현황							
Class C	-11.98	-9.77	-9.87	-9.60	-13.34	-3.83	0.74
( 비교지수대비 성과 )	(1.28)	(0.47)	(1.32)	(1.75)	(2.87)	(6.22)	(5.55)
비 교 지 수	-13.26	-10.24	-11.19	-11.35	-16.21	-10.05	-4.81
Class S-T	-11.88	-9.57	-9.58	-9.21	-12.60	-2.60	2.90
( 비교지수대비 성과 )	(1.38)	(0.67)	(1.61)	(2.14)	(3.61)	(7.45)	(7.71)
비 교 지 수	-13.26	-10.24	-11.19	-11.35	-16.21	-10.05	-4.81

\* 비교지수 : (0.6 \* [KOSPI]) + (0.35 \* [KIS합성중기지수(1-5Y)]) + (0.05 \* [CALL금리])

\* 위 투자실적은 과거 성과를 나타낼 뿐 미래의 운용성과를 보장하는 것은 아닙니다.

▶ 추적오차

(단위: %)

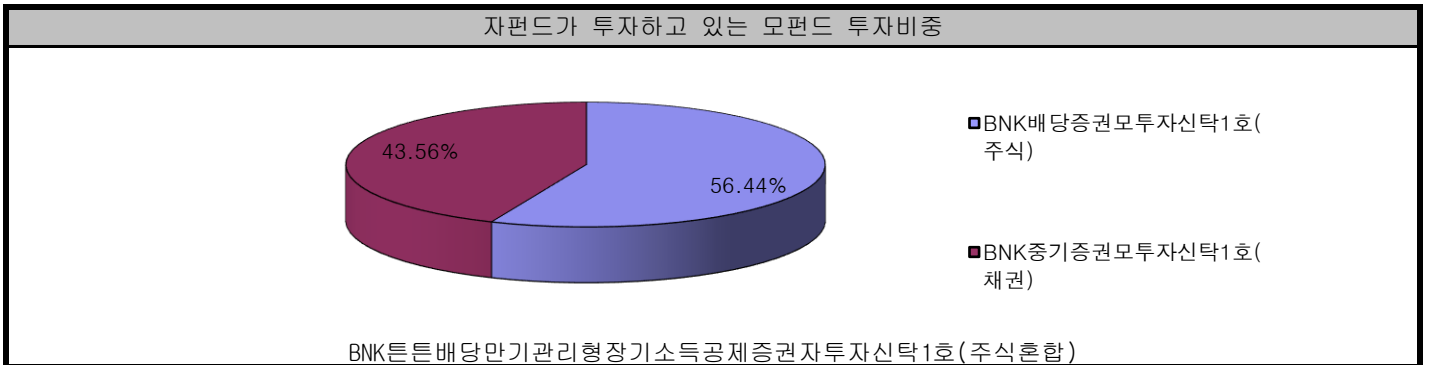
\* 해당사항 없음

▶ 손익현황

(단위: 백만원)

구분	증권				파생상품		부동 산	특별자산		단기대출 및 예금	기타	손익합계
	주식	채권	어음	섭합투자 증권	장내	장외		채권 자산	기타			
전기	1	0	0	-	-	-	-	-	-	0	0	1
당기	-7	0	0	0	-	-	-	-	-	0	0	-7

▶ 펀드 구성



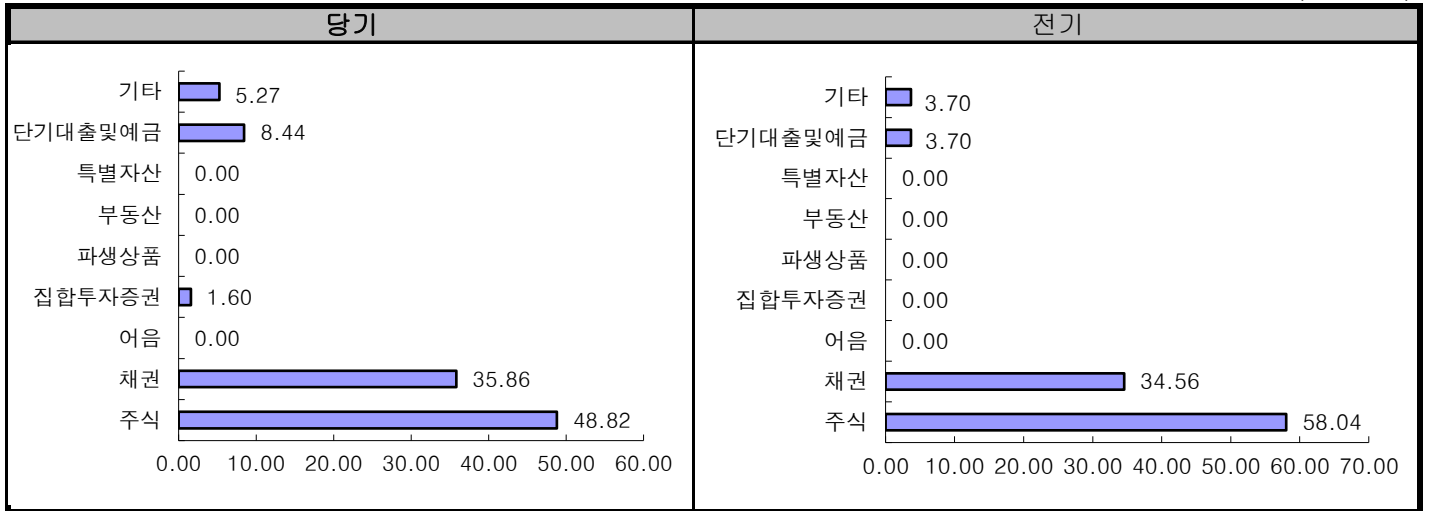
주) 위의 도표 및 그림은 현재 투자자가 가입하고 있는 자펀드만을 대상으로 보여주고 있습니다.

자펀드 자산현황을 100으로 가정하였을 때 각 모펀드의 집합투자증권에 얼마만큼 투자하고 있는지를 보여줍니다.

### 3. 자산현황

#### ▶ 자산구성현황

(단위: %)



#### [자산구성현황]

(단위: 백만원, %)

통화별 구분	증권				파생상품		부동산	특별자산		단기대출 및 예금	기타	자산총액
	주식	채권	어음	집합 투자 증권	장내	장외		실물자산	기타			
KRW	22 (48.82)	16 (35.86)	-	1 (1.60)	-	-	-	-	-	4 (8.44)	2 (5.27)	44 (100.00)
합계	22 (48.82)	16 (35.86)	-	1 (1.60)	-	-	-	-	-	4 (8.44)	2 (5.27)	44 (100.00)

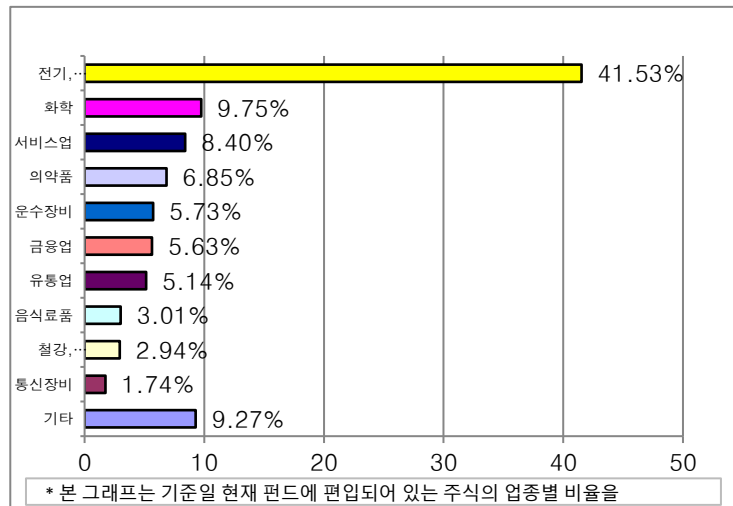
\* ( ) : 구성 비중

주) 위의 자산구성현황은 투자자가 가입한 자펀드의 실제 자산구성내역이 아니고, 투자자의 이해를 돕기위해, 모펀드의 자산구성 내역과 해당 자집합투자기구가 각 모집합투자기구에서 차지하고 있는 비율 등을 감안하여 산출한 것입니다.

#### ▶ 업종별(국내주식) 투자비중 - Long(매수)

(단위: 백만원, %)

업종명	평가액	보유비율
1 전기, 전자	9	41.53
2 화학	2	9.75
3 서비스업	2	8.40
4 의약품	1	6.85
5 운수장비	1	5.73
6 금융업	1	5.63
7 유통업	1	5.14
8 음식료품	1	3.01
9 철강, 금속	1	2.94
10 통신장비	0	1.74
11 기타	2	9.27
합계	22	100.00



주) 보유비율=평가액/총평가액\*100

주) 업종기준은 코스콤 기준

▶ 업종별(국내주식) 투자비중 - Short(매도) - 해당사항 없음

▶ 업종별(해외주식) 투자비중 - 해당사항 없음

▶ 국가별 투자비중 - 해당사항 없음

▶ 환헤지에 관한 사항 - 해당사항 없음

주) 환헤지란 환율 변동으로 인한 외화표시자산의 가치변동위험을 선물환계약 등을 이용하여 줄이는 것을 말하며, 환헤지 비율은 기준일 현재 펀드에서 보유하고 있는 총 외화자산의 평가액 대비, 환헤지 규모를 비율로 표시한 것을 말합니다.

▶ 환헤지를 위한 파생상품 - 해당사항 없음

### ▶ 주요자산보유현황

※ 펀드자산 총액에서 상위 10종목, 자산총액의(파생상품의 경우 위험평가액) 5% 초과 보유종목 및 발행주식 총수의 1% 초과 종목의 보유내역을 보여줍니다.

※ 보다 상세한 투자대상자산 내역은 금융투자협회 전자공시사이트의 펀드 분기영업보고서 및 결산보고서를 참고하실 수 있습니다. (인터넷 주소 : <http://dis.kofia.or.kr>) 단, 협회 전자공시사이트에서 조회한 분기영업보고서 및 결산보고서는 본 자산운용보고서와 작성기준일이 상이할 수 있습니다.

### ▶ 주식 - Long(매수)

(단위: 주, 백만원, %)

종 목 명	보유수량	평가액	비중	비고
삼성전자	90	4	9.87	-
삼성전자우	48	2	4.53	-
SK하이닉스	24	2	4.48	-
삼성바이오로직스	2	1	1.66	-

### ▶ 주식 - Short(매도)

※해당사항 없음

### ▶ 채권

(단위: 백만원, %)

종 목 명	액면가액	평가금액	발행일	상환일	보증기관	신용등급	비중	비고
국고01875-2403(19-1)	8	8	2019.03.10	2024.03.10	-	RF	17.45	17.45
통안02140-2006-02	4	4	2018.06.02	2020.06.02	-	RF	8.58	8.58
국고01625-2206(19-3)	3	3	2019.06.10	2022.06.10	-	RF	5.79	5.79
신한금융지주회사100	2	2	2015.12.02	2020.12.02	-	AAA	3.45	-

### ▶ 어음

※해당사항 없음

### ▶ 집합투자증권

(단위: 좌수, 백만원, %)

종 목 명	종류	자산운용회사	설정원본	순자산금액	비중	비고
KODEX 레버리지	상장지수펀드		1	1	1.60	-

▶ 어음 - 해당사항 없음

▶ 집합투자증권 - 해당사항 없음

▶ 장내파생상품 - 해당사항 없음

▶ 장외파생상품 - 해당사항 없음

▶ 부동산(임대) - 해당사항 없음

▶ 부동산 - 자금대여/차입 - 해당사항 없음

▶ 특별자산 - 해당사항 없음

▶ 단기대출 및 예금

(단위: 백만원, %)

종류	금융기관	취득일자	금액	금리	만기일	비고
예금	하나은행(수익증권)		4	0.46		8.44

▶ 기타자산

※ 해당사항 없음

## 4. 투자운용전문인력 현황

### ▶ 투자운용인력(펀드매니저)

(단위: 개, 억원)

성명	운용개시일	직위	운용중인 다른 펀드 현황		성과보수가 있는 펀드 및 일임계약 운용 규모		주요 경력 및 운용내역	협회등록번호
			펀드 개수	운용 규모	개수	운용 규모		
김춘배	2016.06.14	책임운용전문인력	8	27,937	2	13	성균관대학교 통계학과 학사	2109000277
							부국증권 채권팀	
							KB자산운용 채권운용팀	
							NH-CA자산운용 채권운용본부	
이건민	2018.03.14	책임운용전문인력	24	3,596	7	396	고려대학교 식품자원경제학/경제학 복수전공	2110000472
							동부증권 주식운용	
							AK투자자문 주식운용	
							HDC자산운용 주식운용	
차소윤	2019.11.08	운용전문인력	7	719	-	-	이화여자대학교 경제학 학사	2114000837
							KB투자증권 리서치센터	
							알리안츠글로벌인베스터스자산운용 주식운용	
허익서	2019.11.08	운용전문인력	22	5,313	2	13	딜로이트안진회계법인	2113000578
							멀티에셋자산운용	
							한국신용평가	
							ABL글로벌자산운용	
							BNK자산운용	

주) 성명이 굵은 글씨로 표시된 것이 책임운용전문인력이며, 책임운용전문인력이란 운용전문인력중 투자전략 수립 및 투자의사 결정 등에 있어 주도적이고 핵심적인 역할을 수행하는 자를 말합니다.

※ 펀드의 운용전문인력 변경내역 등은 금융투자협회 전자공시사이트의 수시공시 등을 참고하실 수 있습니다.  
(인터넷 주소 <http://dis.kofia.or.kr>) 단, 협회 전자공시사이트가 제공하는 정보와 본 자산운용보고서가 제공하는 정보의 작성기준일이 상이할 수 있습니다.

### ▶ 운용전문인력 변경내역

기 간	운용전문인력
2015.02.27 - 2019.05.12	구경서
2015.10.01 - 2017.09.14	김정훈
2016.06.14 - 2018.01.29	박의현
2016.06.14 - 2020.03.25	김춘배
2017.09.15 - 2018.03.13	홍찬양
2018.01.30 - 2018.03.13	김정민
2018.03.14 - 2019.11.07	백두진
2018.03.14 - 2020.03.25	이건민
2019.05.13 - 2019.11.07	신정섭
2019.11.08 - 2020.03.25	차소윤

(주 1) 2020.03월 기준 최근 3년간의 운용전문인력 변경 내역입니다.

▶ 해외 투자운용전문인력

※ 해당사항 없음

▶ 해외 위탁운용

※ 해당사항 없음

5. 비용현황

▶ 보수 및 비용 지급현황

(단위: 백만원, %)

펀드 명칭	구분	전 기		당 기		
		금액	비율(%)*	금액	비율(%)*	
BNK튼튼배당만기관리형 장기소득공제증권자투자 신탁1호(주식혼합)	자산운용회사		0.05	0.08	0.04	0.08
	판매회사	Class C	0.06	0.15	0.06	0.15
		Class S-T	0.01	0.05	0.01	0.04
	펀드재산보관회사(신탁업자)		0.00	0.00	0.00	0.00
	일반사무관리회사		0.00	0.00	0.00	0.00
	보수 합계		0.13	0.28	0.11	0.28
	기타비용**		0.00	0.00	0.00	0.00
	매매· 중개수수료	단순매매, 중개 수수료	0.02	0.03	0.04	0.08
		조사분석업무 등 서비스 수수료	0.01	0.01	0.01	0.02
		합계	0.03	0.04	0.06	0.10
증권거래세		0.03	0.05	0.08	0.14	

\* 펀드의 순자산총액(기간평잔) 대비 비율

\*\* 기타비용이란 회계감사비용, 증권 등의 예약 및 결제비용 등 펀드에서 경상적·반복적으로 지출된 비용으로서 매매·중개 수수료는 제외한 것입니다.

※ 성과보수내역 : 해당사항 없음

▶ 총보수비용 비율

(단위: 연환산, %)

펀드 명칭	구분	해당 펀드			상위펀드 비용 합산		
		총보수·비용 비율(A)	매매·중개수 수수료비율(B)	합계(A+B)	총보수·비용 비율(A)	매매·중개수 수수료비율(B)	합계(A+B)
BNK배당증권모투자신탁1호 (주식)	전기	0.00	0.29	0.29	0.00	0.29	0.29
	당기	-	0.67	0.67	-	0.67	0.67
BNK중기증권모투자신탁1호 (채권)	전기	0.01	0.00	0.01	0.01	0.00	0.01
	당기	0.01	0.00	0.01	0.01	0.00	0.01
BNK튼튼배당만기관리형장기 소득공제증권자투자신탁1호 (주식혼합)	전기	-	-	-	0.00	0.17	0.17
	당기	-	-	-	0.00	0.41	0.41

종류(class)별 현황

Class C	전기	0.93	-	0.93	0.93	0.18	1.11
	당기	0.93	-	0.93	0.93	0.40	1.33
Class S-T	전기	0.51	-	0.51	0.51	0.16	0.67
	당기	0.50	-	0.50	0.50	0.41	0.91

주1) 총보수, 비용비율(Total Expense Ratio)이란 운용보수 등 펀드에서 부담하는 '보수와 기타비용총액을 순자산 연평잔액(보수·비용 차감전 기준)으로 나눈 비율로서 해당 운용기간 중 투자자가 부담한 총보수·비용수준을 나타냅니다.

주2) 매매·중개수수료 비율이란 매매·중개수수료를 순자산 연평잔액(보수·비용 차감전 기준)으로 나눈 비율로서 해당 운용기간 중 투자자가 부담한 매매·중개수수료의 수준을 나타냅니다.

주3) 모자형의 경우 모펀드에서 발생한 비용을 자펀드가 차지하는 비율대로 안분하여 합산한 수치입니다.

## 6. 투자자산매매내역

### ▶ 매매주식규모 및 회전율

(단위: 주, 백만원, %)

매 수		매 도		매매회전율 <sup>(주1)</sup>	
수 량	금 액	수 량	금 액	해당기간	연환산
416	21	763	30	96.60	387.46

주1) 해당운용기간 중 매도한 주식가액의 총액을 해당 운용기간 중 보유한 주식의 평균가액으로 나눈 비율

주2) 다수의 모펀드에 투자하는 경우, 자펀드가 투자하는 모펀드의 비율에 따라 가중치로 안분하였습니다  
모펀드의 세부 구성은 <펀드구성>을 참고해 주시기 바랍니다.

### ▶ 최근3분기 매매회전율 추이

(단위: %)

2019.03.26 ~ 2019.06.25	2019.06.26 ~ 2019.09.25	2019.09.26 ~ 2019.12.25
16.38	39.67	33.51

주) 매매회전율이 높을 경우 매매거래수수료(0.1%내외) 및 증권거래세(매도시 0.3%) 발생으로 실제 투자자가 부담하게 되는 펀드 비용이 증가합니다.

## 참 고 : 펀드 용어 정리

용 어	내 용
매매수수료	해당 운용기간 중 펀드에서 지출되는 증권 및 파생상품 등의 매매수수료 총액을 펀드의 순 자산총액(보수 비용 차감전 기준)으로 나눈 비율입니다. 매매수수료율이 높을 경우 거래비용이 증가하여 펀드에서 지출되는 비용이 증가합니다.
금융투자협회 펀드코드	한국금융투자협회에서 펀드에 부여하는 고유의 코드이며, 이를 이용하여 펀드의 각종 정보에 대한 조회가 가능합니다.
주식형(집합투자기구)	집합투자계약상 주식에 집합투자재산의 60%이상을 투자하는 펀드입니다.
채권형(집합투자기구)	집합투자계약상 채권에 집합투자재산의 60% 이상을 투자하는 펀드입니다.
혼합형(집합투자기구)	주식형펀드의 수익성과 채권형펀드의 안정성을 동시에 추구하는 펀드로서 주식형펀드와 채권형펀드의 중간성격을 띄고 있다고 볼 수 있습니다. 또한 혼합형펀드는 주식투자한도의 많고 적음에 따라서 주식혼합형펀드와 채권혼합형펀드로 다시 세분화 되기도 합니다.
MMF	Money Market Fund 는 시장금리 연동형 펀드로 단기금융상품에 집중투자해 여기서 얻는 수익을 되 돌려 주는 실적배당형 상품입니다.
추가형(집합투자기구)	기 설정된 펀드에 추가설정이 가능한 펀드입니다.
종류형(집합투자기구)	통상 멀티클래스 펀드로 부릅니다. 멀티클래스 펀드란 하나의 펀드내에서 투자자그룹(Class) 별로 서로 다른 판매보수와 수수료체계를 적용하는 상품을 말합니다. 보수와 수수료 차이로 Class 별 기준가격은 다르게 산출되지만 각 Class는 하나의 펀드로 간주돼 통합운용되므로 자산운용 및 평가방법은 동일합니다.
수익증권	자본시장과 금융투자업에 관한 법률상 증권의 일종으로 집합투자업자가 일반 대중으로부터 자금을 모아 펀드를 만들때 이 펀드에 투자한 투자자들에게 출자비율에 따라 나눠주는 권리증서를 말합니다. 투자신탁에 가입(매입)한다는 것은 이 수익증권을 산다는 의미입니다.
보수	투자신탁의 운용 및 관리와 관련된 비용입니다. 다시말해 재산을 운용 및 관리해준 대가로 고객이 지불하는 비용입니다. 이는 통상 연율로 표시되며, 신탁보수에는 집합투자업자보수, 투자매매중개업자보수, 신탁업자보수, 일반사무관리회사보수 등이 있습니다. 보수율은 상품마다 다르게 책정됩니다.
집합투자업자	투자자는 은행, 증권사, 보험사 등의 투자매매·중개회사에서 펀드계좌를 트고 펀드에 가입하지만 이렇게 투자자로부터 모집한 자금으로 실제 주식 등의 증권에 투자, 운용하는 회사는 집합투자업자(자산운용회사)입니다. 즉, 집합투자업자는 투자자로부터 자금을 모은 펀드의 위탁자가 되어 펀드의 운용을 업으로 하는 자로서 금융위의 허가를 받은 회사를 말합니다.
신탁업자	신탁업자란 펀드의 수탁자로서 펀드재산의 보관 및 관리를 영업으로 하는 회사를 말합니다. 현행법은 자산운용회사가 투자자로부터 위탁받은 자산을 회사의 고유재산과 분리하여 관리하도록 규정하고 있으며, 이에 따라 투자자의 투자자금은 신탁업자에 안전하게 보관 및 관리되고 있습니다.
일반사무관리회사	펀드의 위탁을 받아 펀드의 기준가 산정 등의 업무를 대행하는 회사를 말합니다.
투자매매·중개업자	투자매매·중개업자란 펀드의 판매, 환매 등을 주된 업무로 하는 회사를 말하며, 투자자가 펀드를 주로 매입하는 은행, 증권사, 보험사 등이 이러한 투자매매·중개업자에 속합니다. 투자매매업자는 투자자보호를 위하여 판매와 관련된 주요법령 및 투자권유준칙을 준수할 의무가 있습니다.