

**투자위험등급 :
6등급[매우 낮은 위험]**

1	2	3	4	5	6
매우 높은 위험	높은 위험	다소 높은 위험	보통 위험	낮은 위험	매우 낮은 위험

BNK자산운용(주)는 이 투자신탁의 실제 수익률 변동성을 감안하여 **6등급**으로 분류하였습니다. 펀드의 위험 등급은 운용실적, 시장 상황 등에 따라 변경될 수 있다는 점을 유의하여 투자판단을 하시기 바랍니다.

투자설명서

이 투자설명서는 **BNK튼튼단기국공채증권투자신탁1호(채권)**에 대한 자세한 내용을 담고 있습니다. 따라서 **BNK튼튼단기국공채증권투자신탁1호(채권)**을 매입하기 전에 이 투자설명서를 읽어보시기 바랍니다.

1. 집합투자기구 명칭 : BNK튼튼단기국공채증권투자신탁1호(채권)
2. 집합투자업자 명칭 : BNK자산운용(주)
3. 판매회사 : 판매회사에 대한 자세한 내용은 협회(www.kofia.or.kr) 및 집합투자업자(www.bnkasset.co.kr)의 인터넷홈페이지를 참고하시기 바랍니다.
4. 작성기준일 : 2019년 4월 29일
5. 증권신고서 효력발생일 : **2019년 5월 13일**
6. 모집(매출) 증권의 종류 및 수 : 투자신탁의 수익증권(10조좌)
7. 모집(매출) 기간(판매기간) : 일괄신고서를 제출하는 개방형 집합투자기구로 모집기간을 정하지 아니하고 계속 모집할 수 있습니다.
8. 집합투자증권신고서 및 투자설명서의 열람장소
 - 가. 집합투자증권신고서
전자문서 : 금융위(금감원) 전자공시시스템 → <http://dart.fss.or.kr>
 - 나. 투자설명서
전자문서 : 금융위(금감원) 전자공시시스템 → <http://dart.fss.or.kr>
서면문서 : 집합투자업자(02. 6910.1100/ www.bnkasset.co.kr), 각 판매회사 및 협회

※ 효력발생일까지 증권신고서의 기재사항 중 일부가 변경될 수 있으며, 개방형 집합투자증권인 경우 효력발생일 이후(청약일 이후)에도 변경될 수 있습니다.

금융위원회가 투자설명서의 기재사항이 진실 또는 정확하다는 것을 인정하거나 그 증권의 가치를 보증 또는 승인하지 아니함을 유의하시기 바랍니다. 또한 이 집합투자증권은 「예금자보호법」에 의한 보호를 받지 않는 실적배당 상품으로 투자원금의 손실이 발생할 수 있으므로 투자에 신중을 기하여 주시기 바랍니다.

투자결정시 유의사항 안내

1. 투자판단 시 증권신고서와 투자설명서 또는 간이투자설명서를 반드시 참고하시기 바랍니다.
2. 이 집합투자기구의 투자위험등급 및 적합한 투자자 유형에 대한 기재사항을 참고하시고, 귀하의 투자경력이나 투자성향에 적합한 상품인지 신중하게 검토한 뒤 투자결정을 하셔야 합니다.
3. 증권신고서, 투자설명서상에 기재된 투자전략에 따른 투자목적 또는 성과목표가 실현된다는 보장이 없으며, 과거의 투자실적이 장래에도 실현된다는 보장이 없습니다.
4. 원본손실위험, 투기등급자산에의 투자 등 집합투자기구와 관련된 투자위험에 대하여는 증권(일괄)신고서, 투자설명서 또는 간이투자설명서 본문의 투자위험 부분을 참고하시기 바랍니다.
5. 판매회사는 투자실적과 무관하며, 특히 은행, 증권회사, 보험회사 등의 판매회사는 단순히 집합투자증권의 판매업무(환매 등 판매행위와 관련된 부가적인 업무 포함)만 수행할 뿐 판매회사가 동 집합투자증권의 가치결정에 아무런 영향을 미치지 아니합니다.
6. 집합투자증권은 집합투자기구의 운용실적에 따라 손익이 결정되는 실적배당상품으로 예금자보호법에 따라 예금보험공사가 보호하지 아니하며, 특히 예금자보호법의 적용을 받는 은행 등에서 집합투자증권을 매입하는 경우에도 은행예금과 달리 예금자보호법에 따라 예금보험공사가 보호하지 아니합니다.
7. 투자자가 부담하는 선취수수료 등을 감안하면 투자자의 입금금액 중 실제 집합투자증권을 매입하는 금액은 작아질 수 있습니다.
8. 후취판매수수료가 부과되는 경우 환매금액에서 후취판매수수료가 차감되므로 환매신청시의 예상 환매금액보다 실제 수령금액이 적을 수 있습니다.
9. 집합투자기구가 설정 후 1년이 경과하였음에도 설정액이 50억원 미만(소규모펀드)인 경우 분산투자가 어려워 효율적인 자산운용이 곤란하거나 임의해지 될 수 있으니, 투자 시 소규모펀드 여부를 확인해 주시기 바랍니다. 소규모펀드 해당 여부는 금융투자협회, 판매회사, 자산운용사 홈페이지에서 확인하실 수 있습니다.

<간이투자설명서> (작성기준일 : 2019. 04. 29)
BNK튼튼단기국공채증권투자신탁1호(채권)
 [펀드코드 : B7680]

투자위험등급 : 6등급[매우 낮은 위험]						이 간이투자설명서는 BNK튼튼단기국공채증권투자신탁1호(채권) 의 투자설명서의 내용 중 중요사항을 발췌 요약한 정보를 담고 있습니다. 따라서 동 집합투자증권을 매입하기 전 투자설명서를 읽어보시기 바랍니다. BNK자산운용(주) 는 이 투자신탁의 실제 수익률 변동성을 감안하여 6등급 으로 분류하였습니다. 이 투자위험 등급은 집합투자업자가 분류한 것으로 판매회사의 분류 등급과는 상이할 수 있습니다.
1	2	3	4	5	6	
매우 높은 위험	높은 위험	다소 높은 위험	보통 위험	낮은 위험	매우 낮은 위험	

I. 집합투자기구의 개요

투자자 유의사항	<ul style="list-style-type: none"> ▪ 집합투자증권은 「예금자보호법」에 따라 예금보험공사가 보호하지 않는 실적배당상품으로 투자원금의 손실이 발생할 수 있으므로 투자에 신중을 기하여 주시기 바랍니다. ▪ 금융위원회가 투자설명서의 기재사항이 진실 또는 정확하다는 것을 인정하거나 그 증권 가치를 보증 또는 승인하지 아니함을 유의하시기 바랍니다. ▪ 간이투자설명서는 증권신고서 효력발생일까지 기재사항 중 일부가 변경될 수 있으며, 개방형 집합투자증권인 경우 효력발생일 이후에도 변경될 수 있습니다. ▪ 투자판단시 증권신고서와 투자설명서 또는 간이투자설명서를 반드시 참고하시기 바라며, 투자자는 간이투자설명서 대신 투자설명서를 요청할 수 있습니다. ▪ 증권신고서, 투자설명서상 기재된 투자전략에 따른 투자목적 또는 성과목표가 반드시 실현된다는 보장은 없으며, 과거의 투자실적이 미래에도 실현된다는 보장은 없습니다. ※ 추가적인 투자자 유의사항은 투자설명서 '투자결정시 유의사항 안내' 참조 		
집합투자기구 특징	집합투자재산의 60% 이상을 국내채권(단기 국공채 등) 에 투자하여 수익을 추구		
분류	투자신탁, 증권(채권형), 개방형(중도환매가능), 추가형, 종류형		
집합투자업자	BNK자산운용 (주) (02-6910-1100)		
모집[판매] 기간	추가형으로 계속 모집 가능	모집[매출] 총액	투자신탁의 수익증권(10조좌)
효력발생일	2019년 5월 13일	존속 기간	별도로 정해진 신탁계약기간은 없음
판매회사	집합투자업자(www.bnkasset.co.kr) 및 금융투자협회(www.kofia.or.kr) 홈페이지 참조		

종류(Class)	A	C	C-e	S	C-w	C-P	C-P2	
가입자격	제한없음 (선취판매수수료 징구)	제한없음	온라인 전용	온라인 판매시스템에 가입한 투자자	종합자산관리계좌/신탁업자	연금저축계좌 전용	퇴직연금 전용	
판매수수료	납입금액의 0.2% 이내	없음		3년미만 환매시 환매금액의 0.15% 이내	없음			
환매수수료	없음							
보수 [연, %]	판매	0.15%	0.25%	0.11%	0.10%	0%	0.20%	0.18%
	운용 등	집합투자업자 : 0.10%, 신탁업자 : 0.015%, 일반사무관리회사 : 0.01%						
	기타비용	0.0126%	0.0124%	0.0101%	0.0115%	0.0116%	0.0115%	0.0121%
	총보수·비용	0.2876%	0.3874%	0.2451%	0.2365%	0.1366%	0.3365%	0.3171%
※ 주식사항	※ 생략된 종류[Class C-f, A-e, C-Pe, C-P2e]와 관련한 세부사항은 투자설명서 참조 * 직전 회계연도 : 2017.10.08 ~ 2018.10.07 주1) 선취판매수수료는 매입시, 후취판매수수료는 환매시 부과되며, 보수는 최초설정일로부터 매 3개월 후급으로 지급됩니다. 주2) 기타비용은 증권에의 예탁 및 결제비용 등 이 투자신탁에서 경상적, 반복적으로 지출되는 비용(증권거래비용 및 금융비용 제외)등에 해당하는 것으로 회계기간이 경과한 경우에는 직전 회계연도의 기타비용 비율을 추정치로 사용하며, 회계기간이 경과하지 아니한 경우에는 작성일까지의 기타비용 비율을 연산하여 추정치로 사용하므로 실제 비용은 이와							

	<p>상이할 수 있습니다.</p> <p>주3)총보수·비용 비율은 이 투자신탁에서 지출되는 보수와 기타비용 총액을 순자산 연평잔액(보수 및 비용 차감후 기준)으로 나누어 산출합니다.</p> <p>주4)Class S, A-e, C-P, C-Pe 의 경우 미설정된 펀드로 발생할 수 있는 기타비용 등은 운용중인 타 클래스의 추정치를 사용하였습니다. 따라서 이 투자신탁의 운용시 실제 발생하는 기타비용 등은 상기 내용과 상이할 수 있습니다.</p>
--	--

매입 방법	· 17시 이전 : 2영업일 기준가 매입	환매 방법	· 17시 이전 : 3영업일 기준가 적용, 3영업일 대금 지급
	· 17시 경과 후 : 3영업일 기준가 매입		· 17시 경과 후 : 4영업일 기준가 적용, 4영업일 대금 지급
기준 가격	당일에 공고되는 기준가격은 그 공고·게시일의 대차대조표상에 계상된 투자신탁의 자산총액 산정방법 : 에서 부채총액을 차감한 금액(이하 "순자산총액"이라 한다) 을 그 공고·게시일 전날의 수익 증권 총좌수로 나누어 1,000좌 단위로 4사5입하여 원미만 둘째 자리까지 계산합니다.		
	공시장소 : 판매회사의 영업점, 집합투자업자(www.bnkasset.co.kr)·판매회사·한국금융투자협회(www.kofia.or.kr) 인터넷 홈페이지에 공시합니다.		
	판매보수 및 수수료의 차이로 인하여 종류(Class)간 기준가격이 상이할 수 있습니다.		

II. 집합투자기구의 투자정보

(1) 투자전략

1. 투자목적

이 투자신탁은 **국내채권**을 자본시장과 금융투자업에 관한 법률(이하 "법"이라 한다)시행령 제94조제2항제4호에서 규정하는 주된 투자대상자산으로 하여 수익을 추구하는 것을 목적으로 하는 증권집합투자기구입니다.

그러나 상기의 투자목적이 반드시 달성된다는 보장은 없으며, 집합투자업자, 신탁업자, 이 투자신탁을 판매하는 투자매매업자 또는 투자중개업자(이하 "판매회사"라 한다) 등 이 투자신탁과 관련된 어떠한 당사자도 투자원금의 보장 또는 투자목적의 달성을 보장하지 아니합니다.

2. 투자전략

- 집합투자재산의 60% 이상을 **국내채권(국공채 등)**에 투자하여 비교지수*의 수익률을 초과하는 투자수익률 달성을 추구하는 투자신탁입니다.

* 비교지수 : KOB120국공채*95% + Call금리*5%

주1)비교지수 선정사유 : KOB120국공채지수는 국내 채권펀드가 시장 평균 듀레이션보다 낮은 1년 내외로 운용되는 특성을 반영하여 잔존만기 3년 이하의 투자 가능한 채권 120개 종목으로 구성된 KOB120 종목 중에서 기타 금융채, 회사채 등을 제외한 국공채형 80종목으로 재구성한 듀레이션 1년 내외의 지수입니다. 이 투자신탁의 시장수익률과 공정한 성과비교 등을 위하여 주된 투자대상 자산 및 목표듀레이션 등을 감안하여 비교지수를 지정하였습니다.

주2)시장상황 및 투자전략의 변경, 새로운 비교지수의 등장에 따라 이 비교지수는 변경될 수 있고, 변경시 법령에서 정한 절차(수시 공시 등)에 따라 공시될 예정입니다.

전략구분	세부전략
안정적 자산 투자	<ul style="list-style-type: none"> - 국채, 특수채, 은행채 등 AAA급의 안정적 자산에 투자 - 은행채 중 AAA급인 국내 시중은행채 위주로 투자 - 신용등급 하락 리스크가 상존하는 회사채는 투자제외
수익률 제고	<ul style="list-style-type: none"> - Yield Curve 상의 Rolling Effect로 인한 자본 수익 + 보유기간 Carry 수익 - 1년 이하의 짧은 듀레이션을 유지하며 안정적 수익 달성 - 저평가 매수+고평가 매도의 상대가치전략 으로 추가 수익 확보

3. 수익구조

- 이 투자신탁은 국공채 및 우량채권에 주로 투자하여 안정적인 수익 달성을 추구하며, 주로 채권의 이자수익과 가격변동에 의하여 손실과 이익이 결정됩니다.

4. 운용전문인력(2019.04.29 기준)

성명	생년	직위	운용현황	
			운용중인 다른 집합투자기구수	다른 운용자산 규모
이승건	1973	책임운용/ (채권운용/본부장)	3개	5,067억
김재훈	1982	부책임운용/	5개	1,208억

	(채권운용/차장)	
--	-----------	--

[운용중인 다른 집합투자기구 중 성과보수가 약정된 집합투자기구 : 이승건운용역 - 0개, 0억 / 김재훈운용역 - 0개, 0억]

- 주1) 이 투자신탁의 운용은 **채권운용본부가 담당**하며, 상기인은 이 투자신탁의 투자전략 수립 및 투자 의사결정 등을 함에 있어서 주도적·핵심적 역할을 수행하는 **책임운용전문인력**과 중대한 영향을 미칠 수 있는 자산에 대한 운용권한을 가진 **부책임운용전문인력**입니다.
- 주2) 이 투자신탁은 팀운용 방식으로 운용되어 운용전문인력 부재 등 상황에 따라 해당 팀 내 다른 운용전문인력이 운용할 수 있습니다. 또한 집합투자업자의 사정에 따라 운용전문인력이 교체될 수 있으며 관련법령 또는 집합투자규약에서 정한 절차에 따라 공시할 예정입니다.
- 주3) 운용전문인력의 주요 운용경력(최근 과거 3년 이내에 운용한 집합투자기구의 명칭, 집합투자재산의 규모와 수익률 등) 및 이력은 금융투자협회 홈페이지(www.kofia.or.kr)에서 확인할 수 있습니다.

5. 투자실적 추이(연도별 수익률 추이-세전기준) (단위 : %)

기간	최근 1년차	최근 2년차	최근 3년차	최근 4년차	최근 5년차
	17.12.05~18.12.04	16.12.05~17.12.04	15.12.05~16.12.04	-	-
Class C-f	1.99	1.34	1.31	-	-
비교지수	1.92	1.39	1.46	-	-

- 주1) 비교지수 : KOBII20국공채*95% + KOSPI*5%
- 주2) 비교지수의 수익률에는 운용보수 등 집합투자기구의 보수 및 비용이 반영되지 않았습니다.
- 주3) 마지막 수익률 측정대상기간이 6개월 미만인 경우 수익률을 기재하지 않습니다.
- 주4) 연도별 수익률은 해당되는 각1년간의 단순 누적수익률로 투자기간동안 이 투자신탁 수익률의 변동성을 나타내는 수치입니다.
- 주5) 전체 종류 수익증권 중 대표 종류(종류 C-f) 수익증권만 작성되었고 기타 다른 종류 수익증권의 수익률은 정식 투자설명서를 참고하시기 바랍니다.

(2) 주요 투자위험 및 위험관리

1. 주요 투자위험

이 투자신탁은 집합투자기구의 실적에 따라 손익이 결정되는 실적배당상품으로 예금자보호법에 따라 예금보험공사가 보호하지 아니하며, 특히 예금자보호법의 적용을 받는 은행 등에서 집합투자증권을 매입하는 경우에도 은행예금과 달리 예금자보호법에 따라 예금보험공사가 보호하지 아니합니다. 따라서 투자원본의 전부 또는 일부에 대한 손실의 위험이 존재하며 투자금액의 손실 내지 감소의 위험은 전적으로 투자자가 부담하며, 집합투자업자나 판매회사 등 어떤 당사자도 투자손실에 대하여 책임을 지지 아니합니다.

구분	투자위험 주요내용
투자원본 손실위험	이 투자신탁은 실적배당상품으로 투자원본 전액이 보장 또는 보호되지 않습니다. 따라서 투자원본의 전부 또는 일부에 대한 손실의 위험이 존재하며 투자금액의 손실 내지 감소의 위험은 전적으로 투자자가 부담하며, 집합투자업자나 판매회사 등 어떤 당사자도 투자손실에 대하여 책임을 지지 아니합니다.
시장위험 및 개별위험	집합투자재산 대부분을 국내채권 등에 투자함으로써 증권의 가격변동, 이자율 등 기타 거시경제 지표의 변화에 따른 위험에 노출됩니다. 또한 집합투자재산의 가치는 투자대상종목 발행회사의 영업환경, 재무상황 및 신용상태의 악화에 따라 급격히 변동될 수 있습니다.
금리변동위험 (채권 등 가격변동위험)	일반적으로 이자율이 하락하면 채권가격의 상승에 의한 자본이득이 발생하고 이자율이 상승하면 자본손실이 발생합니다. 따라서 채무증권 등을 만기까지 보유하지 않고 중도에 매도하는 경우에는 국내외 시장상황에 따라 손실 또는 이득이 발생할 수 있습니다.
신용위험	투자대상 기업의 영업환경, 재무상황 및 신용상태의 악화 등으로 신용등급의 하락 또는 부도가 발생할 수 있으며, 이로 인해 편입한 채권 등의 가치가 하락할 수 있습니다. 그리고 신용등급 변동은 없을지라도 신용스프레드 확대 등으로 인해 가치에 변동이 있을 수 있습니다. 또한 시장 전체적으로 신용위험에 대해 민감하게 될 경우 개별종목의 신용위험 변동과는 별개로 집합투자재산의 가치가 하락할 수 있습니다.
집합투자기구의 해지위험	수익자 전원이 동의한 경우, 투자신탁을 설정한 후 1년이 되는 날에 투자신탁의 원본액이 50억 원 미만인 경우, 투자신탁을 설정하고 1년이 지난 후 1개월간 계속하여 투자신탁의 원본액이 50억원 미만인 경우 및 수익증권 전부의 환매가 있는 경우에도 해지될 수 있습니다.

※ 기타 다른 투자위험에 관한 사항은 정식투자설명서를 참조하여 주시기 바랍니다.

2. 투자위험 등급 분류

- 집합투자업자는 설정 후 3년이 경과한 펀드의 경우 실제 수익률 변동성을 감안하여 투자신탁 위험등급을 매우 높은 위험(1등급)에서 매우 낮은 위험(6등급)까지 6단계로 분류하고 있습니다. 이 투자신탁의 실제 수익률

변동성(최근 결산일 기준 이전 3년간 주간 수익률의 표준편차)은 **0.23%**이며, 6단계의 투자위험등급 중 **6등급(매우 낮은 위험)**으로 분류됩니다. (최근 결산일 : 2018.10.07)

따라서 이 투자신탁은 시장이자율이 큰폭으로 상승하거나 신용등급 하락시 채권가격 하락으로 인해 원본손실의 가능성이 있으며 이러한 금리변동 및 신용위험 등으로 인한 투자원본손실위험을 충분히 인지하고 감내할 수 있는 투자자에게 적합합니다.

※ 상기의 투자위험등급은 매결산시마다 수익률 변동성을 재산정하게 되며 이 경우 투자위험등급이 변경될 수 있습니다. 따라서, 투자결정 시 이 투자신탁의 투자대상 자산의 종류 및 위험도 등을 함께 고려하여 주시기 바랍니다.

3. 위험관리

금리상승리스크	- 1년 내외 듀레이션을 유지하여 금리 상승시 자본 손실을 최소화 - 금리 상승 예상 시 듀레이션을 축소하여 금리 상승 위험 대비
유동성리스크	- 유동성자산 비율을 일정 이상 보유하여 환매 대비 / 만기별 분산 투자로 유동성 위험 관리
신용리스크	- 국공채 등 AAA급(A1) 이상 자산에만 투자하여 안정성 추구

Ⅲ. 집합투자기구의 기타 정보

(1) 과세

1. 수익자에 대한 과세율 - 개인 및 일반법인 15.4%(지방소득세 포함)

- 투자신탁 단계에서는 소득에 대해서 별도의 세금 부담을 하지 않는 것을 원칙으로 하고 있습니다.
- 수익자는 투자신탁의 이익을 지급받는 날(특약에 따라 원본에 전입하는 날 및 신탁계약기간을 연장하는 날 포함)에 과세이익에 대한 세금을 부담하게 됩니다. 수익자에 대한 과세율은 거주자 개인, 내국 일반법인 15.4%(지방소득세 포함)로 과세 됩니다.
- 개인의 연간 금융소득(이자 및 배당소득) 합계액이 2천만원을 초과하는 경우에는 2천만원을 초과하는 금액을 다른 종합소득과 합산하여 개인소득세율로 종합과세 됩니다.

2. 연금저축계좌 가입자에 대한 과세 : Class C-P 및 C-Pe 가입자

구분	주요 내용
납입요건	가입기간 5년 이상, 연 1,800만원 한도 (퇴직연금, 타 연금저축 납입액 포함)
수령요건	55세 이후 10년간 연간 연금수령한도 내에서 연금수령(가입자의 수령개시 신청 후 인출)
세액공제 (2014.1.1 이후 납입액부터 적용)	연간 연금저축계좌 납입액 중 400만원 이내 세액공제 12% - 다만, 종합소득금액 4천만원(근로소득만 있는 경우 총급여액 5천 500만원) 이하인 거주자의 경우 연간 연금저축계좌 납입액 중 400만원 이내 세액공제 15% - 다만, 종합소득금액 1억원 (근로소득만 있는 경우 총급여액 1억 2천만원) 초과하는 경우 연간 연금저축계좌 납입액 중 300만원 이내 세액공제 12%
연금수령시 과세	연금소득세 5.5~3.3%(나이에 따라 변경, 종합과세 가능)
분리과세한도	1,200만원(공적연금소득, 의료목적 및 부득이한 연금외수령, 이연퇴직소득의 연금수령에 따른 금액은 제외)
연금외수령시 과세	기타소득세 16.5% (지방소득세 포함, 종합과세 가능)
해지가산세	없음
부득이한 연금외수령 사유	천재지변 / 가입자의 사망, 해외이주, 파산 또는 개인회생절차 개시 / 가입자 또는 그 부양가족(소득세법 제 50조의 기본공제대상자에 한함)의 질병·부상에 따른 3개월 이상 요양 / 금융기관의 영업정지, 영업 인·허가 취소, 해산결의 또는 파산선고
부득이한 연금외수령시 과세	연금소득세 5.5~3.3%(나이에 따라 변경, 지방소득세 포함)
연금계좌 승계	상속인(배우자)가 승계 가능

※ 연금저축계좌 관련 세제는 소득세법 등 관련 법령의 개정 등에 따라 변경될 수 있으니 유의하여 주시기바랍니다.

3. 퇴직연금제도의 세제 : Class C-P2 및 C-P2e 가입자

투자신탁에서 발생한 이익에 대하여 원천 징수하지 않으며 투자자는 퇴직연금 수령 시 관련세법에 따라 세금을

부담하여 일반 투자신탁 투자 시와는 상이한 세율이 적용됩니다.

구분	주요 내용
세액공제 (2015.1.1 부터)	근로자의 퇴직연금 추가부담금은 해당 연도의 연금저축계좌에 납입한 금액 중 400만원 이내의 금액과 합산하여 700만원 한도 내에서 세액공제 12%. - 다만, 종합소득금액 4 천만원(근로소득만 있는 경우 총급여액 5 천 500 만원) 이하인 거주자의 경우 연간 연금저축계좌 납입액 중 400 만원 이내 금액과 합산하여 700 만원 한도 내에서 세액공제 15% - 다만, 종합소득금액 1 억원 (근로소득만 있는 경우 총급여액 1 억 2 천만원) 초과하는 경우 연간 연금저축계좌 납입액 중 300 만원 이내 금액과 합산하여 700 만원 한도 내에서 세액공제 12% ※ 소득세법 제59조의3 제1항 각호 규정에 해당하는 금액은 공제대상에서 제외
과세이연	투자신탁의 결산으로 인한 재투자 시 재투자 수익에 대하여 원천 징수하지 아니하고, 연금 수령 시 연금수령 방법에 따라 과세
과세체계 다양성	퇴직연금 수령방법(연금인출, 연금외인출 등 인출방식)에 따라 과세체계가 다르게 결정

※ 자세한 내용은 퇴직연금종합안내(<http://pension.fss.or.kr>)의 “과세제도안내”를 참조하여 주시기 바랍니다.

※ 세제혜택이 적용되는 종류 및 기타 자세한 내용은 정식 투자설명서를 참조하여 주시기 바랍니다.

※ 상기 과세내용 및 각 수익자에 대한 과세는 정부정책, 수익자의 세무상의 지위등에 따라 달라질 수 있습니다. 그러므로 수익자는 투자신탁에 대한 투자로 인한 세금 영향에 대하여 조세전문가와 상담을 통하여 확인하시기 바랍니다.

(2) 전환절차 및 방법 - 해당사항 없음

(3) 집합투자기구의 요약 재무정보

- 집합투자기구의 재무정보에 대한 내용은 '투자설명서 제3부. 집합투자기구의 재무 및 운용실적 등에 관한 사항 중 1. 재무정보'를 참고하시기 바랍니다.

[집합투자기구 공시 정보 안내]

- 증권신고서 : 금융감독원 전자공시시스템(dart.fss.or.kr)
- 투자설명서 : 금융감독원 전자공시시스템(dart.fss.or.kr), 한국금융투자협회(kofia.or.kr), 집합투자업자(www.bnkasset.co.kr) 및 각 판매회사 홈페이지
- 정기보고서(영업보고서, 결산서류) : 금융감독원 홈페이지(www.fss.or.kr) 및 한국금융투자협회 전자공시시스템(dis.kofia.or.kr)
- 자산운용보고서 : 한국금융투자협회 전자공시시스템(dis.kofia.or.kr) 및 집합투자업자 홈페이지(www.bnkasset.co.kr)
- 수시공시 : 한국금융투자협회 전자공시시스템(dis.kofia.or.kr) 및 집합투자업자 홈페이지(www.bnkasset.co.kr)

이 간이투자설명서는 투자설명서(예비투자설명서)의 기재사항 중 중요한 사항만을 요약한 것입니다. 증권의 모집(매출) 또는 발행인의 재무상황 등에 대하여 보다 자세하고 구체적인 정보를 얻기 원하는 투자자들께서는 증권신고서 또는 투자설명서(예비투자설명서)를 참조하시기 바랍니다.

※ 증권신고서 사본 등 열람장소 : 금융감독원 전자공시시스템(<http://dart.fss.or.kr>)

이 간이투자설명서의 증권신고서는 2019년 05월 13일자로 효력이 발생하였으나, 증권신고서의 효력발생은 정부가 증권신고서의 기재사항이 진실 또는 정확하다는 것을 인정하거나 이 증권의 가치를 보증 또는 승인한 것이 아닙니다. 또한 이 간이투자설명서의 기재사항은 청약일 전에 정정될 수 있음을 유의하시기 바랍니다.

목 차

제1부. 모집 또는 매출에 관한 사항

1. 집합투자기구의 명칭
2. 집합투자기구의 종류 및 형태
3. 모집예정금액
4. 모집의 내용 및 절차
5. 인수에 관한 사항
6. 상장 및 매매에 관한 사항

제2부. 집합투자기구에 관한 사항

1. 집합투자기구의 명칭
2. 집합투자기구의 연혁
3. 집합투자기구의 신탁계약기간
4. 집합투자업자
5. 운용전문인력에 관한 사항
6. 집합투자기구의 구조
7. 집합투자기구의 투자목적
8. 집합투자기구의 투자대상
9. 집합투자기구의 투자전략, 위험관리 및 수익구조
10. 집합투자기구의 투자위험
11. 매입, 환매, 전환기준
12. 기준가격 산정기준 및 집합투자재산의 평가
13. 보수 및 수수료에 관한 사항
14. 이익 배분 및 과세에 관한 사항

제3부. 집합투자기구의 재무 및 운용실적 등에 관한 사항

1. 재무정보
2. 연도별 설정 및 환매현황
3. 집합투자기구의 운용실적(세전기준)

제4부. 집합투자기구 관련회사에 관한 사항

1. 집합투자업자에 관한 사항

2. 운용관련 업무 수탁회사 등에 관한 사항
3. 기타 집합투자기구 관련회사에 관한 사항

제5부. 기타 투자자보호를 위해 필요한 사항

1. 투자자의 권리에 관한 사항
2. 집합투자기구의 해지에 관한 사항
3. 집합투자기구의 공시에 관한 사항
4. 이해관계인 등과의 거래에 관한 사항
5. 집합투자업자의 고유재산 투자에 관한 사항
6. 외국 집합투자기구에 관한 추가 기재사항

[붙임] 용어풀이

제 1 부. 모집 또는 매출에 관한 사항

1. 집합투자기구의 명칭

명 칭	BNK트론단기국공채증권투자신탁1호(채권) (금융투자협회 펀드코드 : B7680)										
(클래스) 종류	A	C	C-e	C-f	S	C-w	A-e	C-P	C-Pe	C-P2	C-P2e
금융투자협회 펀드코드	B7681	B7682	B7683	B7684	B7685	BB306	C7851	C7852	C7853	C7854	C7855

2. 집합투자기구의 종류 및 형태

가. 형태별 종류 : 투자신탁

나. 운용자산별 종류 : 증권(채권형)

다. 개방형·폐쇄형 구분 : 개방형(중도 환매가 가능한 투자신탁)

라. 추가형·단위형 구분 : 추가형(추가로 자금 납입이 가능한 투자신탁)

마. 특수형태표시 : 종류형(판매보수 및 수수료의 차이로 인하여 기준가격이 다른 투자신탁)

주1) 집합투자기구의 종류 및 형태에도 불구하고 투자대상은 여러가지 다양한 자산에 투자될 수 있으며, 자세한 투자대상은 제2부 "투자대상" 과 "투자전략" 부분을 참고하시기 바랍니다.

주2) 용어에 관한 사항은 [붙임] 용어풀이를 참고하시기 바랍니다.

3. 모집예정금액 : 10조좌(1좌 단위로 모집), 모집기간이 정해지지 않았으므로 계속 모집이 가능합니다.

주 1) 모집(판매)기간동안 판매된 금액이 일정규모 이하인 경우 이 집합투자증권의 설정이 취소되거나 해지될 수 있습니다.

주 2) 모집(판매) 예정금액 및 모집(판매) 예정기간은 예정보다 줄거나 단축될 수 있으며, 이 경우 판매회사 및 집합투자업자의 홈페이지를 통해 공시됩니다.

4. 모집의 내용 및 절차

(1) 모집기간 : 모집개시일은 2015년 10월 1일 예정이며, 추가형으로 모집기간 없이 계속 모집이 가능합니다.

(2) 모집장소 : 판매회사 본·지점

(모집장소에 관한 자세한 내용은 한국금융투자협회(www.kofia.or.kr) 및 집합투자업자(www.bnkasset.co.kr)의 인터넷홈페이지를 참고하여 주시기 바랍니다.)

(3) 모집방법 및 절차 : 판매회사 영업일에 판매회사 창구를 통하여 모집합니다.

주1) 모집(매입) 방법 및 내용에 대한 자세한 내용은 제2부의 "매입, 환매, 전환절차 및 기준가격 적용기준" 을 참고하시기 바랍니다.

5. 인수에 관한 사항

- 해당사항 없음

6. 상장 및 매매에 관한 사항

- 해당사항 없음

제 2 부. 집합투자기구에 관한 사항

1. 집합투자기구의 명칭

명 칭	BNK튼튼단기국공채증권투자신탁1호(채권) (금융투자협회 펀드코드 : B7680)										
(클래스) 종류	A	C	C-e	C-f	S	C-w	A-e	C-P	C-Pe	C-P2	C-P2e
금융투자협회 펀드코드	B7681	B7682	B7683	B7684	B7685	BB306	C7851	C7852	C7853	C7854	C7855

2. 집합투자기구의 연혁

변경시행일	변경 사항
2015.10.08	최초설정
2016.03.03	C-w 신설 및 전 환매수수료 삭제 / 자본시장법 및 기업공시서식 개정사항 반영
2016.05.04	부책임용전문인력 변경 및 소득세법시행령 개정사항 반영(유보가능 이익 조항 변경)
2016.07.02	투자위험 등급 분류 체계 개편 내용 반영(투자위험 등급 6단계 체계로 변경)
2016.12.15	최근 결산기 재무제표 확정
2017.03.17	책임운용전문인력 변경
2017.12.01	최근 결산기 재무제표 확정
2018.04.18	Class A-e, C-P, C-Pe, C-P2 및 C-P2e 신설 및 자본시장법 시행령 개정사항 반영 집합투자업자에 관한 사항 변경(주소, 자본금 및 주요 주주 현황 변경 등)
2018.12.12	집합투자업자에 관한 사항 변경(자본금 현황 변경 등) / 수익률 변동성 기준에 의한 투자위험등급 반영/ 최근 결산기 재무제표 확정
2019.03.25	운용전문인력 변경 및 집합투자업자에 관한 사항 변경(자본금 반영 등)
2019.05.13	책임 및 부책임운용전문인력 변경

3. 집합투자기구의 신탁계약기간

이 투자신탁은 추가 자금 납입이 가능한 투자신탁으로 별도의 신탁계약기간을 정하지 않고 있습니다. 이 투자신탁의 신탁계약기간은 일반적으로 투자신탁의 존속기간을 의미하는 것으로 수익자의 저축기간 또는 만기 등의 의미와 다를 수 있습니다.

- 주1) 법령 또는 집합투자규약상 일정한 경우에는 강제로 해지되거나, 사전에 정한 절차에 따라 임의로 해지될 수 있습니다. 자세한 사항은 "제5부 집합투자기구의 해지"를 참고하시기 바랍니다.
- 주2) 집합투자기구의 신탁계약기간은 투자자가 투자하고자 하는 기간, 즉, 일반적인 용어로 저축만기와 다를 수 있습니다.

4. 집합투자업자

회 사 명	BNK 자산운용(주)
주 소 및 연 락 처	서울특별시 영등포구 국제금융로 2길 24 삼성생명 여의도빌딩 5층 (대표전화 : 02-6910-1100)

주1) 집합투자업자(자산운용회사)에 대한 자세한 사항은 "제4부 집합투자업자에 관한 사항"을 참고하시기 바랍니다.

5. 운용전문인력에 관한 사항(2019.04.29 기준)

① 책임운용전문인력

성명	생년	직위	운용현황		주요 운용경력 및 이력
			운용중인 다른 집합투자기구 수	다른 운용자산 규모	
이승건	1973	채권운용/ 본부장	3개	5,067억	- 흥국자산운용 채권운용팀 - 맥쿼리투신운용 채권운용팀 - NH-CA 자산운용 채권운용팀 - 알리안츠자산운용 채권운용팀 - BNK 자산운용 채권운용 (2018.09~현재)

[운용중인 다른 집합투자기구 중 성과보수가 약정된 집합투자기구 : 0개, 0억]

- 주1)이 투자신탁의 운용은 **채권운용본부가 담당**하며, 상기인은 이 투자신탁의 투자전략 수립 및 투자 의사결정 등에 주도적·핵심적 역할을 수행하는 **책임운용전문인력**입니다.
- 주2)이 투자신탁은 팀운용 방식으로 운용되어 운용전문인력 부재 등 상황에 따라 해당 팀 내 다른 운용전문인력이 운용할 수 있습니다. 또한 집합투자업자의 사정에 따라 운용전문인력이 교체될 수 있으며 관련법령 또는 집합투자계약에서 정한 절차에 따라 공시할 예정입니다.
- 주3)운용전문인력이 운용한 집합투자기구의 명칭, 집합투자재산의 규모와 수익률은 한국금융투자협회 홈페이지를 통하여 확인할 수 있습니다.

② 책임운용전문인력 최근 변경 내역

책임운용역	운용기간
김길영(채권운용팀장)	2015.10.08 ~ 2017.03.16
김춘배(채권운용본부장)	2017.03.17 ~ 2019.03.24
구경서(채권운용부장)	2019.03.25 ~ 2019.05.12
이승건(채권운용본부장)	2019.05.13 ~ 현재

주1) 최근 3년간 책임운용전문인력 변경내역입니다.

③ 부책임운용전문인력

성명	생년	직위	운용현황		주요 운용경력 및 이력
			운용중인 다른 집합투자기구 수	다른 운용자산 규모	
김재훈	1982	채권운용/ 차장	5개	1,208억	- NH-Amundi 자산운용 채권운용본부 - BNK 자산운용 채권운용 (2017.04~현재)

[운용중인 다른 집합투자기구 중 성과보수가 약정된 집합투자기구 : 0개, 0억]

- 주1)이 투자신탁의 운용은 **채권운용본부가 담당**하며, 상기인은 책임운용전문인력이 아닌자로서 이 투자신탁의 투자 전략 수립 및 투자 의사결정 등에 중대한 영향을 미칠 수 있는 자산에 대한 운용권한을 가진 **운용전문인력**입니다.
- 주2)이 투자신탁은 팀운용 방식으로 운용되어 운용전문인력 부재 등 상황에 따라 해당 팀 내 다른 운용전문인력이 운용할 수 있습니다. 또한 집합투자업자의 사정에 따라 운용전문인력이 교체될 수 있으며 관련법령 또는 집합투자계약에서 정한 절차에 따라 공시할 예정입니다.
- 주3)운용전문인력이 운용한 집합투자기구의 명칭, 집합투자재산의 규모와 수익률은 한국금융투자협회 홈페이지를 통하여 확인할 수 있습니다.

④ 부책임운용전문인력 최근 변경 내역

부책임운용역	운용기간
--------	------

이상준(선임운용역)	2015.10.08 ~ 2016.05.03
구경서(책임운용역)	2016.05.04 ~ 2019.03.24
이승건(채권운용본부장)	2019.03.25 ~ 2019.05.12
김재훈(채권운용차장)	2019.05.13 ~ 현재

주1) 최근 3년간 부책임운용전문인력 변경내역입니다.

6. 집합투자기구의 구조

가. 집합투자기구의 종류 및 형태 : 투자신탁, 증권(채권형), 개방형, 추가형, 종류형

나. 종류형 구조

이 투자신탁은 판매보수의 차이로 인하여 기준가격이 다르거나 판매수수료가 다른 여러 종류의 집합투자증권을 발행하는 종류형투자신탁으로써 이 집합투자신탁이 보유한 종류의 집합투자증권은 아래와 같습니다.

클래스 (Class)	최초설정일	가입자격	판매수수료 (선취 or 후취)	보수(연간, 순자산총액의 %)			
				판매	운용	신탁	사무관리
A	2016.03.16	선취판매수수료가 징구되는 수익증권	선취수수료: 납입금액의 0.2% 이내	0.15%	0.10%	0.015%	0.01%
C	2015.10.15	가입 제한없음	-	0.25%	0.10%	0.015%	0.01%
C-e	2015.10.13	온라인(On-line)전용 수익증권	-	0.11%	0.10%	0.015%	0.01%
C-f	2015.10.08	법에 의한 집합투자기구(외국법령에 의한 것으로서 집합투자기구의 성질을 가진 것을 포함한다), 법 제9조제5항의 전문투자자, 기타 내국법인 및 금융투자업규정 제1-4조에서 정하는 기관투자자 또는 국가재정법에 따른 기금 및 그 기금을 관리·운용하는 법인(외국의 법령상 이에 준하는 자를 포함)	-	0.02%	0.10%	0.015%	0.01%
S	-	집합투자증권에 한정하여 투자중개업인가를 받은 회사(겸영금융투자업자는 제외)가 개설한 온라인 판매시스템에 회원으로 가입한 투자자 전용으로서 후취판매수수료가 부과되는 집합투자증권	후취수수료: 3년 미만 환매시 환매금액의 0.15% 이내	0.10%	0.10%	0.015%	0.01%
C-w	2016.05.31	판매회사의 일임형 종합자산관리(Wrap)계좌를 보유한 자 또는 법 제8조제7항에 의한 신탁업자	-	0%	0.10%	0.015%	0.01%
A-e	-	선취판매수수료가 징구되는 온라인(On-line)전용	선취수수료: 납입금액의 0.1% 이내	0.075%	0.10%	0.015%	0.01%
C-P	-	소득세법 제20조의3 및 소득세법시행령 제40조의2에 따른 연금저축계좌를 통하여 가입할 수 있는 수익증권	-	0.20%	0.10%	0.015%	0.01%
C-Pe	-	소득세법 제20조의3 및 소득세법시행령 제40조의2에 따른 연금저축계좌를 통하여 가입할 수 있는 온라인 전용 수익증권	-	0.10%	0.10%	0.015%	0.01%
C-P2	2018.07.19	근로자퇴직급여 보장법에 의한 퇴직연금제도 가입자, 퇴직연금사업자	-	0.18%	0.10%	0.015%	0.01%

		또는 개인형퇴직연금계좌를 개설한 자					
C-P2e	2018.06.25	근로자퇴직급여 보장법에 의한 퇴직연금제도 가입자, 퇴직연금사업자 또는 개인형퇴직연금계좌를 개설한 자로서 온라인전용 수익증권	-	0.09%	0.10%	0.015%	0.01%

주1) 선취 및 후취 판매수수료는 상기 범위 내에서 판매회사별로 차등 적용할 수 있습니다. 판매수수료 차등 적용의 관한 내용은 한국금융투자협회(www.kofia.or.kr), 집합투자업자(www.bnkasset.co.kr) 및 각 판매회사의 홈페이지를 통해서 확인할 수 있습니다.

7. 집합투자기구의 투자목적

이 투자신탁은 **국내채권**을 자본시장과 금융투자업에 관한 법률(이하 “법”이라 한다)시행령 제94조제2항 제4호에서 규정하는 주된 투자대상자산으로 하여 수익을 추구하는 것을 목적으로 하는 증권집합투자기구입니다.

그러나 상기의 투자목적이 반드시 달성된다는 보장은 없으며, 집합투자업자, 신탁업자, 이 투자신탁을 판매하는 투자매매업자 또는 투자중개업자(이하 “판매회사”라 한다) 등 이 투자신탁과 관련된 어떠한 당사자도 투자원금의 보장 또는 투자목적의 달성을 보장하지 아니합니다.

8. 집합투자기구의 투자대상

가. 투자 대상

투자대상	투자비율	투자대상 내역
① 채권	60% 이상 (국공채 60% 이상)	<p>법 제4조 제3항의 규정에 의한 국채증권, 지방채증권, 특수채증권(법률에 의하여 직접 설립된 법인이 발행한 채권을 말한다), 사채권(취득시 신용평가등급이 AA- 이상이어야 하며, 주식관련사채권, 사모사채권, 자산유동화에 관한 법률에 의한 자산유동화계획에 따라 발행하는 사채 및 주택저당채권유동화회사법 또는 한국주택금융공사법에 따라 발행되는 주택저당채권담보부채권 또는 주택저당증권은 제외한다), 전자단기사채등의 발행 및 유통에 관한 법률 제2조제2호에 따른 전자단기사채등(이하 “채권”이라 한다)</p> <p>다음 각목의 증권(이하 “국공채”라 한다). 다만 라목 내지 바목의 기관은 결손이 발생하는 경우 정부 또는 지방자치단체로부터 제도적으로 결손보전이 이루어질 수 있는 기관에 한한다.</p> <ul style="list-style-type: none"> 가. 국채증권 나. 통화안정증권 다. 지방자치법 및 정부투자기관관리기본법에 의한 기관이 발행한 채권 라. 지방공기업법에 의한 기관이 발행한 채권 마. 특별법에 의한 특수공공법인이 발행한 채권 바. 법 시행령 제10조제2항제2호 내지 제4호 및 제3항1호 내지 4호에 규정된 법인이 발행한 채권
② 자산유동화증권	40% 이하	자산유동화에관한법률에 의한 자산유동화계획에 따라 발행되는 사채, 주택저당채권유동화회사법 또는 한국주택금융공사법에 따라 발행되는 주택저당채권담보부채권 또는 주택저당증권(이하 “자산유동화증권”이라 한다)
③ 어음	40% 이하	기업어음증권(기업이 사업에 필요한 자금을 조달하기 위해 발행하는 약속어음으로 법 시행령 제4조에서 정하는 요건을 갖춘 것), 기업어음증권을 제외한 어음 및 양도성 예금증서(양도성 예금증서를 제외하고

			는 <u>취득시</u> 신용평가등급이 A2- 이상이어야 한다. 이하 "어음"이라 한다)
④	금리스왑거래	100% 이하	금리스왑거래는 거래시점에서 교환하는 약정이자의 산출근거가 되는 채권 또는 채무증서의 총액이 투자신탁이 보유하는 채권 또는 채무증서 총액이 100% 이하가 되도록 합니다.
⑤	집합투자증권 등	5% 이하 (단, ETF는 30% 이하)	법 제110조에 의하여 신탁업자가 발행한 수익증권, 법 제9조제21항의 규정에 의한 집합투자증권(주식에 투자하지 않는 것에 한하며, 이하 "집합투자증권등"이라 한다) 다만, 법 제234조의 규정에 의한 채권관련상장지수집합투자기구의 집합투자증권에 대하여는 투자신탁 자산총액의 30%까지 투자할 수 있습니다.
⑥	파생상품	10% 이하	법 제5조 제2항의 규정에 의한 장내파생상품으로서 채권이나 채권의 가격, 이자율, 지표, 단위 또는 이를 기초로 하는 지수 등에 연계된 것(이하 "채권관련장내파생상품"이라 한다) 등 파생상품의 매매에 따른 위험평가액이 투자신탁 자산총액의 10% 이하로 합니다.
⑦	환매조건부매도	50% 이하	환매조건부매도는 증권을 일정기간 후에 환매수할 것을 조건으로 매도하는 경우를 말하며, 투자신탁이 보유하는 증권총액의 50% 이하로 합니다.
⑧	증권의 대여	50% 이하	투자신탁재산으로 보유하는 증권은 투자신탁이 보유하는 증권 총액의 50% 이하로 합니다.
⑨	투자증권차입	20% 이하	①~③에 의한 증권 차입은 투자신탁 자산총액의 20% 이하로 합니다.
⑩	단기대출, 금융기관예치		수익증권의 환매를 원활하게 하고 투자대기자금을 효율적으로 운용하기 위하여 필요한 경우 다음 각 호의 방법으로 운용할 수 있습니다. 1. 단기대출(법시행령 제83조제3항의 금융기관에 대한 30일 이내의 단기대출을 말한다.) 2. 금융기관예치(만기 1년 이내인 상품에 한한다)
⑪	신탁업자고유재산과의 거래		운용하고 남은 현금을 신탁업자의 고유재산과 거래하는 방법

주) 투자비용은 투자신탁재산 자산총액에 대비하여 산출

- 위의 ①~③의 규정에도 불구하고 다음에 해당되는 경우에는 그 투자한도를 적용하지 아니합니다. 다만, 아래 4호 및 5호의 사유에 해당하는 경우에는 투자비용을 위반한 날부터 15일 이내에 그 투자한도에 적합하도록 하여야 합니다.

1. 투자신탁 최초설정일부터 1월간
2. 투자신탁 회계기간종료일 이전 1월간(회계기간이 3월 이상인 경우에 한한다)
3. 투자신탁 계약기간 종료일 이전 1월간(회계기간이 3월 이상인 경우에 한한다)
4. 3영업일 동안 누적하여 추가설정 또는 해지청구가 각각 투자신탁 자산총액의 10%를 초과하는 경우
5. 투자신탁재산인 투자증권등 자산의 가격변동으로 ①~③의 규정을 위반하게 되는 경우

나. 투자 제한

집합투자업자는 투자신탁재산을 운용함에 있어 다음 각호에 해당하는 행위를 신탁업자에게 지시할 수 없습니다. 다만, 법령 및 규정에서 예외적으로 인정한 경우에는 그러하지 아니합니다.

내용	
①	이 투자신탁 자산총액의 10%를 초과하여 법시행령 제84조에서 정하는 집합투자업자의 이해관계인에게 다음 각목의 방법으로 운용하는 행위. 다만, 집합투자업자의 대주주나 계열회사인 이해관계인과는 다음 각목의 방법으로 운용할 수 없습니다.

	<p>가. 법 제83조제4항에 따른 단기대출 나. 환매조건부매수(증권을 일정기간 후에 환매도할 것을 조건으로 매수하는 경우를 말한다.)</p>
②	<p>이 투자신탁 자산총액의 10%를 초과하여 동일종목의 증권(집합투자증권을 제외하되, 법 시행령 제80조 제3항에서 규정하는 원화로 표시된 양도성 예금증서, 기업어음증권 외의 어음, 대출채권·예금·그 밖의 금융위원회가 정하여 고시하는 채권을 포함한다)에 투자하는 행위. 이 경우 동일법인 등이 발행한 증권 중 지분증권과 지분증권을 제외한 증권은 각각 동일종목으로 봅니다. 다만, 다음 각목의 경우에는 각목에서 정하는 바에 따라 10%를 초과하여 동일종목 증권에 투자할 수 있습니다.</p> <p>가. 국채증권, 한국은행법 제69조에 따른 한국은행통화안정증권 및 국가나 지방자치단체가 원리금의 지급을 보증한 채권에 투자신탁 자산총액의 100%까지 투자하는 경우 나. 지방채증권, 특수채증권(가목의 한국은행법 제69조에 따른 한국은행통화안정증권 및 국가나 지방자치단체가 원리금의 지급을 보증한 채권은 제외한다) 및 직접 법률에 따라 설립된 법인이 발행한 어음(기업어음증권 및 법 시행령 제79조 제2항 제5호 각목의 금융기관이 할인·매매·중개 또는 인수한 어음만 해당한다), 법 시행령 제79조 제2항 제5호 가목부터 사목까지의 금융기관이 발행한 어음 또는 양도성예금증서와 같은 호 가목·마목부터 사목까지의 금융기관이 발행한 채권, 법 시행령 제79조 제2항 제5호 가목부터 사목까지의 금융기관이 지급을 보증한 채권(모집의 방법으로 발행한 채권만 해당한다) 또는 어음, 주택저당채권유동화회사법 또는 한국주택금융공사법에 따른 주택저당채권담보부채권 또는 주택저당증권(주택저당채권유동화회사법에 따른 주택저당채권유동화회사, 한국주택금융공사법에 따른 한국주택금융공사 또는 법시행령 제79조제2항제5호가목부터 사목까지의 금융기관이 지급을 보증한 주택저당증권을 말한다), 법시행령 제79조제2항제5호 가목부터 사목까지의 규정에 따른 금융기관에 금전을 대여하거나 예치·예탁하여 취득한 채권, <u>채권관련 상장지수집합투자기구(투자자 보호 등을 고려하여 금융위원회가 정하여 고시하는 상장지수집합투자기구에 한정한다)의 집합투자증권에 투자신탁 자산총액의 30%까지 투자하는 경우</u></p>
③	<p>파생상품매매에 따른 위험평가액이 투자신탁의 자산총액에서 부채총액을 뺀 가액의 100%를 초과하여 투자하는 행위</p>
④	<p>파생상품의 매매와 관련하여 기초자산 중 동일법인 등이 발행한 증권의 가격변동으로 인한 위험평가액이 투자신탁 자산총액의 10%를 초과하여 투자하는 행위</p>
⑤	<p>같은 거래상대방의 장외파생상품 매매에 따른 거래상대방 위험평가액이 투자신탁 자산총액의 10%를 초과하여 투자하는 행위</p>
⑥	<p>법 시행령 제80조 제5항의 규정에서 정하는 적격요건을 갖추지 못하는 자와 장외파생상품을 매매하는 행위</p>
⑦	<p>법 시행령 제86조에서 정하는 한도를 초과하여 집합투자업자의 계열회사가 발행한 증권을 취득하는 행위</p>
⑧	<p>투자신탁재산을 그 발행인이 파산하는 때에 다른 채무를 우선 변제하고 잔여재산이 있는 경우에 한하여 그 채무를 상환한다는 조건이 있는 후순위채권에 투자하는 행위</p>

- 다음 각 호의 어느 하나에 해당하는 사유로 불가피하게 위의 가. 투자대상 ⑤~⑨, 위의 나. 투자제한 ②~⑤에 따른 투자한도를 초과하게 되는 경우에는 초과일로부터 3개월까지(부도 등으로 처분이 불가능하거나 집합투자재산에 현저한 손실을 초래하지 아니하고는 처분이 불가능한 투자대상자산은 그 처분이 가능한 시기까지)는 그 투자한도에 적합한 것으로 봅니다.

1. 투자신탁재산에 속하는 투자대상자산의 가격변동
2. 투자신탁의 일부해지
3. 담보권의 실행 등 권리행사
4. 투자신탁재산에 속하는 증권을 발행한 법인의 합병 또는 분할 합병

5. 그 밖에 투자대상자산의 추가 취득 없이 투자한도를 초과하게 된 경우
- 위의 가. 투자대상 ⑥, 나. 투자제한 ②의 본문·③ 내지 ⑤ 및 집합투자규약 제2조제4항의 규정은 투자신탁의 최초설정일부터 1개월까지는 적용하지 아니합니다.
 - 집합투자업자는 투자대상자산의 신용평가등급이 위의 "가. 투자대상"에서 정한 신용평가등급 미만으로 하락한 경우에는 해당자산을 3개월 이내에 처분하는 등 투자자 보호를 위한 적절한 조치를 하여야 합니다. 다만, 부도 등으로 유예기간 3개월 이내에 해당 자산의 즉각적인 처분이 어려운 경우에는 신탁업자와 협의하여 유예기간 연장 등 필요한 조치를 결정하여야 합니다.

9. 집합투자기구의 투자전략, 위험관리 및 수익구조

가. 투자전략 및 위험관리

- 집합투자재산의 60% 이상을 **국내채권(국공채 등)**에 투자하여 비교지수*의 수익률을 초과하는 투자 수익률 달성을 추구하는 투자신탁입니다.
- * 비교지수 : KOB120국공채*95% + Call금리*5%
 - 주1)비교지수 선정사유 : KOB120국공채지수는 국내 채권펀드가 시장 평균 듀레이션보다 낮은 1년 내외로 운용되는 특성을 반영하여 잔존만기 3년 이하의 투자 가능한 채권 120개 종목으로 구성된 KOB120 종목 중에서 기타 금융채, 회사채 등을 제외한 국공채형 80종목으로 재구성한 듀레이션 1년 내외의 지수입니다. 이 투자신탁의 시장수익률과 공정한 성과비교 등을 위하여 주된 투자대상 자산 및 목표듀레이션 등을 감안하여 비교지수를 지정하였습니다.
 - 주2)시장상황 및 투자전략의 변경, 새로운 비교지수의 등장에 따라 이 비교지수는 변경될 수 있고, 변경시 법령에서 정한 절차(수시 공시 등)에 따라 공시될 예정입니다.

◆ 주요 운용전략

전략구분		세부전략
안정적 자산 투자		- 국채, 특수채, 은행채 등 AAA급의 안정적 자산에 투자 - 은행채 중 AAA급인 국내 시중은행채 위주로 투자 - 신용등급 하락 리스크가 상존하는 회사채는 투자제외
수익률 제고		- Yield Curve 상의 Rolling Effect로 인한 자본 수익 + 보유기간 Carry 수익 - 1년 이하의 짧은 듀레이션을 유지하며 안정적 수익 달성 - 저평가 매수+고평가 매도의 상대가치전략 으로 추가 수익 확보
리스크 관리	금리상승리스크	- 1년 내외 듀레이션을 유지하여 금리 상승시 자본 손실을 최소화 - 금리 상승 예상 시 듀레이션을 축소하여 금리 상승 위험 대비
	유동성리스크	- 유동성자산 비율을 일정 이상 보유하여 환매 대비 - 만기별 분산 투자로 유동성 위험 관리
	신용리스크	- 국공채 등 AAA급(A1) 이상 자산에만 투자하여 안정성 추구

※ Rolling effect란? 일반적으로 우상향하는 수익률 곡선의 특성상 채권의 금리수준이 유지되더라도 잔존기간이 짧아지면 그만큼 수익률이 하락, 가격이 상승하여 추가 자본차익 효과가 가능

※ **상기 제시된 전략은 시장상황 및 운용여건 등에 따라 변경될 수 있습니다.**

나. 수익구조

- 이 투자신탁은 국공채 및 우량채권에 주로 투자하여 안정적인 수익 달성을 추구하며, 주로 채권의 이자수익과 가격변동에 의하여 손실과 이익이 결정됩니다.
- **그러나 상기의 투자전략 등이 반드시 달성된다는 보장은 없습니다.**

10. 집합투자기구의 투자위험

이 투자신탁은 집합투자기구의 실적에 따라 손익이 결정되는 실적배당상품으로 예금자보호법에 따라 예금보험공사가 보호하지 아니하며, 특히 예금자보호법의 적용을 받는 은행 등에서 집합투자증권을 매입하는 경우에도 은행예금과 달리 예금자보호법에 따라 예금보험공사가 보호하지 아니합니다. 따라서 투자원본의 전부 또는 일부에 대한 손실의 위험이 존재하며 투자금액의 손실 내지 감소의 위험은 전적으로 투자자가 부담하며, 집합투자업자나 판매회사 등 어떤 당사자도 투자손실에 대하여 책임을 지지 아니합니다.

가. 일반위험

구 분	투자위험의 주요내용
투자원본 손실위험	이 투자신탁은 실적배당상품으로 투자원리금 전액이 보장 또는 보호되지 않습니다. 따라서 투자원본의 전부 또는 일부에 대한 손실의 위험이 존재하며 투자금액의 손실 내지 감소의 위험은 전적으로 투자자가 부담하며, 집합투자업자나 판매회사 등 어떤 당사자도 투자손실에 대하여 책임을 지지 아니합니다.
시장위험 및 개별위험	집합투자재산 대부분을 국내채권 등에 투자함으로써 증권의 가격변동, 이자율 등 기타 거시경제지표의 변화에 따른 위험에 노출됩니다. 또한 집합투자재산의 가치는 투자대상 종목 발행회사의 영업환경, 재무상황 및 신용상태의 악화에 따라 급격히 변동될 수 있습니다.
금리변동위험 (채권 등 가격변동위험)	일반적으로 이자율이 하락하면 채권가격의 상승에 의한 자본이득이 발생하고 이자율이 상승하면 자본손실이 발생합니다. 따라서 채무증권 등을 만기까지 보유하지 않고 중도에 매도하는 경우에는 국내외 시장상황에 따라 손실 또는 이득이 발생할 수 있습니다.
파생상품 투자위험	파생상품(선물, 옵션에의 투자)은 작은 증거금으로 거액의 결제가 가능한 지렛대 효과(레버리지 효과)로 인하여 기초자산에 직접 투자하는 경우에 비하여 높은 위험에 노출되어 있습니다.

나. 특수위험

구 분	투자위험의 주요내용
신용위험	투자대상 기업의 영업환경, 재무상황 및 신용상태의 악화 등으로 신용등급의 하락 또는 부도가 발생할 수 있으며, 이로 인해 편입한 채권 등의 가치가 하락할 수 있습니다. 그리고 신용등급 변동은 없을지라도 신용스프레드 확대 등으로 인해 가치에 변동이 있을 수 있습니다. 또한 시장 전체적으로 신용위험에 대해 민감하게 될 경우 개별종목의 신용위험 변동과는 별개로 집합투자재산의 가치가 하락할 수 있습니다.

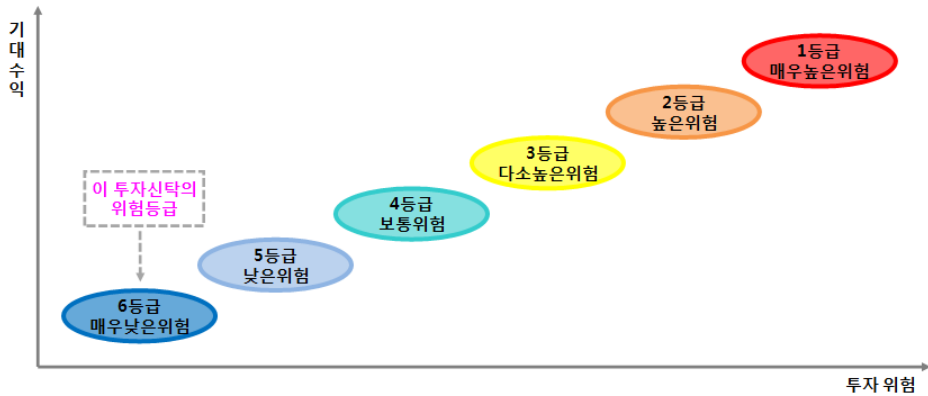
다. 기타 투자위험

구 분	투자위험의 주요내용
유동성 위험	증권시장규모 등을 감안할 때 신탁재산에서 거래량이 풍부하지 못한 종목에 투자하는 경우 투자대상종목의 유동성부족에 따른 환금성에 제약이 발생할 수 있으며, 이는 집합투자재산의 가치하락을 초래할 수 있습니다.
펀드규모위험	투자신탁의 설정초기 또는 환매 등의 사유로 투자신탁 규모가 일정규모 이하로 작아지는 경우에는 투자대상자산의 편입 및 분산투자자가 원활하게 이루어지지 않고 일부 자산에 집중 투자할 수 있으며, 이러한 요인들은 이 투자신탁의 성과 및 위험에 영향을 미칠 수 있습니다.
순자산가치 변동위험	환매청구일과 환매기준가격적용일이 다르기 때문에 환매시 환매청구일로부터 환매기준가격적용일까지의 집합투자신탁 재산의 가치변동에 따른 위험에 노출됩니다.
환매연기위험	특별한 사유로 인해 환매가 연기될 수 있습니다. 환매가 연기되는 사유에 대해서는 본

	투자설명서 '11.매입·환매 전환절차 및 기준가격 적용기준'의 '나.환매 (7)수익증권의 환매연기사유'에서 상세하게 설명되어 있습니다.
집합투자기구의 해지위험	수익자의 총수가 1인이 되는 경우, 수익자 전원이 동의한 경우, 투자신탁을 설정한 후 1년이 되는 날에 투자신탁의 원본액이 50억원 미만인 경우, 투자신탁을 설정하고 1년이 지난 후 1개월간 계속하여 투자신탁의 원본액이 50억원 미만인 경우 및 수익증권 전부의 환매가 있는 경우에도 해지될수 있습니다.

라. 이 집합투자기구에 적합한 투자자 유형

- 집합투자업자는 설정 후 3년이 경과한 펀드의 경우 실제 수익률 변동성을 감안하여 투자신탁 위험등급을 매우 높은 위험(1등급)에서 매우 낮은 위험(6등급)까지 6단계로 분류하고 있습니다. 이 투자신탁의 실제 수익률 변동성(최근 결산일 기준 이전 3년간 주간 수익률의 표준편차)은 **0.23%**이며, 6단계의 투자위험등급 중 **6등급(매우 낮은 위험)**으로 분류됩니다.(최근 결산일 : 2018.10.07)
- 따라서 이 투자신탁은 시장이자율이 큰폭으로 상승하거나 신용등급 하락시 채권가격 하락으로 인해 원본손실의 가능성이 있으며 이러한 금리변동 및 신용위험 등으로 인한 투자원본손실위험을 충분히 인지하고 감내할 수 있는 투자자에게 적합합니다.



※ 상기의 투자위험등급은 매결산시마다 수익률 변동성을 재산정하게 되며 이 경우 투자위험등급이 변경될 수 있습니다. 따라서, 투자결정 시 이 투자신탁의 투자대상 자산의 종류 및 위험도 등을 함께 고려하여 주시기 바랍니다.

[위험등급 분류기준 - 설정 후 3년 경과 시]

위험등급	1등급	2등급	3등급	4등급	5등급	6등급
	매우높은위험	높은위험	다소높은위험	보통위험	낮은위험	매우낮은위험
수익률 변동성 (표준편차)	25%초과	25%이하	15%이하	10%이하	5%이하	0.5%이하

* 수익률 변동성(표준편차) : 일정 기간동안 투자신탁의 수익률이 평균수익률과 대비하여 변동한 범위를 측정하기 위한 통계량으로서, 최근 결산일 기준 이전 3년간 주간수익률의 연환산 표준편차 값을 계산하여 이 투자신탁의 위험 정도를 나타내는 지표로 사용하였습니다. 수익률 변동성(표준편차) 값이 클수록 미래 수익률에 대한 불확실성이 증가하여 투자신탁의 위험이 커지게 됨을 의미합니다.

※ 이 투자위험 등급분류는 BNK자산운용의 내부 기준에 따른 위험등급이며, 판매회사는 판매회사별 특성을 반영하여 위험등급을 재분류할 수 있습니다.

- 위험등급 변경 내역

변경일	변경전	변경후	변경사유
2016.07.02	5등급	6등급	▶ 투자위험등급 분류체계를 5단계에서 6단계로 개편 ▶ '투자대상자산의 종류 및 위험도' 기준 위험등급 적용

2018.12.12	6등급	6등급	▶ '최근 결산일 기준 과거 3년간 수익률 변동성' 기준 위험등급 적용 - 수익률 변동성: 0.23%
------------	-----	-----	---

11. 매입, 환매, 전환기준

가. 매입

(1) 매입방법

이 투자신탁의 수익증권은 판매회사 영업시간 중 판매회사 창구에서 직접 매입 신청하실 수 있습니다. 다만, 판매사에서 온라인 판매를 개시하는 경우, 온라인을 통한 매입도 가능합니다. 또한 이 투자신탁의 매입시 자동이체를 통한 자금납입이 가능함을 알려드립니다.

(2) 종류별 가입자격

이 투자신탁의 가입가능한 수익증권의 종류 및 가입자격은 아래와 같습니다.

Class	가입자격
A	가입제한 없으며, 선취판매수수료가 징구되는 수익증권
C	가입제한 없음
C-e	온라인(On-line) 전용
C-f	법에 의한 집합투자기구(외국법령에 의한 것으로서 집합투자기구의 성질을 가진 것을 포함한다), 법 제9조제5항의 전문투자자, 기타 내국법인 및 금융투자업규정 제1-4조에서 정하는 기관투자자 또는 국가재정법에 따른 기금 및 그 기금을 관리·운영하는 법인(외국의 법령상 이에 준하는 자를 포함)
S	집합투자증권에 한정하여 투자중개업 인가를 받은 회사(겸영금융투자업자는 제외)가 개설한 온라인 판매시스템에 회원으로 가입한 투자자 전용으로서 후취판매수수료가 부과되는 집합투자증권
C-w	판매회사의 일임형 종합자산관리(Wrap)계좌를 보유한 자 및 법제8조제7항에 의한 신탁업자
A-e	선취판매수수료가 징구되는 온라인(On-line)전용
C-P	소득세법 제20조의3 및 소득세법시행령 제40조의2에 따른 연금저축계좌를 통하여 가입할 수 있는 수익증권
C-Pe	소득세법 제20조의3 및 소득세법시행령 제40조의2에 따른 연금저축계좌를 통하여 가입할 수 있는 온라인 전용 수익증권
C-P2	근로자퇴직급여 보장법에 의한 퇴직연금제도 가입자, 퇴직연금사업자 또는 개인형퇴직연금계좌를 개설한 자
C-P2e	근로자퇴직급여 보장법에 의한 퇴직연금제도 가입자, 퇴직연금사업자 또는 개인형퇴직연금계좌를 개설한 자로서 온라인전용 수익증권

(3) 매입청구시 적용되는 기준가격

(가) 오후 5시 이전에 자금을 납입한 경우

- 자금을 납입한 영업일로부터 제2영업일(D+1)에 공고되는 수익증권의 기준가격을 적용.

(나) 오후 5시 경과 후에 자금을 납입한 경우

- 자금을 납입한 영업일로부터 제3영업일(D+2)에 공고되는 수익증권의 기준가격을 적용.



(다) 이 투자신탁을 최초로 설정하는 때에는 투자신탁 최초설정일의 기준가격은 1,000원으로 합니다.

(4) 매입청구의 취소(정정)

이 투자신탁 수익증권의 매입청구의 취소·정정은 매입청구일 오후 5시 이전까지만 가능합니다. 다만, 오후 5시 경과 후 매입청구를 한 경우에는 당일 중 판매회사의 영업가능시간까지만 매입청구의 취소 또는 정정이 가능합니다.

나. 환매

(1) 수익증권의 환매

이 투자신탁의 수익증권은 판매회사 영업시간 중 판매회사 창구 또는 판매회사 인터넷에서 직접 환매 청구하실 수 있습니다. 다만, 판매회사가 해산·허가취소, 업무정지 등의 사유("해산등")로 인하여 환매청구에 응할 수 없는 경우에는 집합투자업자에게 직접 청구할 수 있으며, 환매청구를 받은 집합투자업자가 해산 등으로 인하여 환매에 응할 수 없는 경우에는 신탁업자에게 직접 청구할 수 있습니다.

(2) 환매청구시 적용되는 기준가격

(가) 오후 5시 이전에 환매를 청구한 경우

- 환매를 청구한 날로부터 제3영업일(D+2)에 공고되는 기준가격을 적용하여 제3영업일(D+2)에 관련세금등을 공제한 후 환매대금을 지급합니다.

(나) 오후 5시 경과 후에 환매를 청구한 경우

- 환매를 청구한 날로부터 제4영업일(D+3)에 공고되는 기준가격을 적용하여 제4영업일(D+3)에 관련세금등을 공제한 후 환매대금을 지급합니다.



(3) 환매수수료

- 이 투자신탁은 수익자가 수익증권을 환매하는 경우 환매수수료를 부과하지 않습니다.

(4) 환매청구의 취소(정정)

이 투자신탁 수익증권의 환매청구 취소·정정은 환매청구일 오후5시 이전까지만 가능합니다. 다만, 오후 5시 경과 후 환매청구를 한 경우에는 당일 중 판매회사의 영업가능 시간까지만 환매청구의 취소 또는 정정이 가능합니다.

(5) 수익증권의 일부환매

수익자는 보유한 수익권 좌수 중 일부에 대하여 환매를 청구할 수 있습니다. 수익자가 수익증권의 일부에 대한 환매를 청구한 경우 판매회사는 그 수익증권을 환매하여야 합니다.

(6) 수익증권의 환매제한

집합투자업자는 다음과 같은 경우에는 환매청구에 응하지 아니할 수 있습니다.

- ① 수익자 또는 질권자로서 권리를 행사할 자를 정하기 위하여 일정한 날을 정하여 수익자명부에 기재된 수익자 또는 질권자를 그 권리를 행사할 수익자 또는 질권자로 보도록 한 경우로서 이 일정한 날의 전영업일(17시 경과 후에 환매청구하는 경우에는 이 일정한 날의 전영업일)과 그 권리를 행사할 날까지의 사이에 환매청구를 한 경우
- ② 법령 또는 법령에 의한 명령에 의하여 환매가 제한되는 경우

(7) 수익증권의 환매연기

법시행령 제256조에서 정한 사유로 인하여 환매일에 환매금액을 지급할 수 없게 된 경우 집합투자업자는 수익증권의 환매를 연기할 수 있습니다. 환매가 연기된 경우 집합투자업자는 지체없이 환매연기 사유 및 수익자총회 개최 등 향후 처리계획을 수익자 및 판매회사에게 통지하여야 합니다.

※환매연기사유 (법시행령 제 256 조)

- ① 투자신탁재산의 처분이 불가능하여 사실상 환매에 응할 수 없는 경우
- ② 투자자 간의 형평성을 해할 우려가 있는 경우
- ③ 환매를 청구받거나 요구받은 판매회사, 집합투자업자, 신탁업자등이 해산등으로 인하여 집합투자증권을 환매할 수 없는 경우
- ④ ①또는③에 준하는 사유로서 금융위원회가 환매연기가 필요하다고 인정하는 사유

※ 환매연기기간 중에는 이 투자신탁 수익증권의 발행 및 판매를 할 수 없습니다.

(8) 수익증권의 부분환매

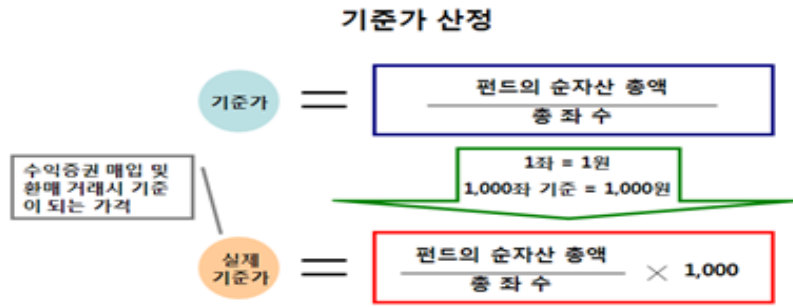
- 집합투자업자는 집합투자재산의 일부가 환매연기사유에 해당하는 경우 그 일부에 대하여는 환매를 연기하고 나머지에 대하여는 집합투자자가 보유하고 있는 집합투자증권의 지분에 따라 환매에 응할 수 있습니다.
- 환매연기사유에 해당하거나 수익자총회(환매연기총회)에서 부분환매를 결의하는 경우 환매연기 자산에 해당하지 아니하는 자산에 대하여는 수익자가 보유하는 수익증권의 지분에 따라 환매에 응할 수 있습니다.

12. 기준가격 산정기준 및 집합투자재산의 평가

가. 기준가격의 산정 및 공시

구 분	내 용
산정방법	당일에 공고되는 기준가격은 그 공고·게시일 전날의 대차대조표상에 계상된 투자신탁의 자산총액에서 부채총액을 차감한 금액(이하 "순자산총액"이라 한다) 을 그 공고·게시일 일의 수익증권 총좌수로 나누어 1,000좌 단위로 4사5입하여 원미만 둘째자리까지 계산합니다
종류간 기준가격이 상이한 이유	판매보수 및 수수료의 차이로 인하여 종류(Class)간 기준가격이 상이할 수 있습니다.
산정주기	기준가격은 매일 산정합니다.
공시시기	산정된 기준가격을 매일 공고·게시합니다.
공시방법	1,000좌 단위로 원미만 셋째자리에서 4사5입하여 원미만 둘째자리로 계산하여 공시
공시장소	판매회사영업점, 집합투자업자(http://www.bnkasset.co.kr)·판매회사·협회(http://www.kofia.or.kr) 인터넷홈페이지

주1) 공휴일, 국경일 등은 기준가격이 공시되지 않으며, 해외의 자산에 투자하는 펀드의 경우 기준가격이 산정·공시되지 않는 날에도 해외시장의 거래로 인한 자산의 가격변동으로 인하여 펀드재산 가치가 변동될 수 있습니다.



나. 집합투자재산의 평가방법

(1) 집합투자재산에 속하는 자산은 그 종류별로 다음과 같이 평가합니다.

대상자산	평가방법
①상장주식	평가기준일에 유가증권시장 또는 코스닥시장에서 거래된 최종시가
②비상장주식	취득원가 또는 채권평가회사·공인회계사법에 의한 회계법인이 제공하는 가격정보 등을 기초로 하여 집합투자재산평가위원회에서 정한 가격
③장내파생상품	그 장내파생상품이 거래되는 시장에서 발표하는 가격
④장외파생상품	금융위원회에 제출한 평가방법에 따라 계산된 가격을 기초로 하여 평가하며, 채권평가회사가 제공하는 가격 또는 당해 장외파생상품의 발행/계산회사가 제시하는 가격에 기초하여 집합투자재산 평가위원회에서 결정한 가격에 의하여 평가
⑤상장채권 (평가기준일이 속하는 달의 직전 3월간 계속 매월 10일 이상 증권시장에서 시세가 형성된 채권)	평가기준일에 증권시장에서 거래된 최종시가를 기준으로 2이상의 채권평가회사가 제공하는 가격정보를 기초로 한 가격
⑥비상장채권 (⑤의 규정에 해당하지 아니하는 상장채권을 포함)	2이상의 채권평가회사가 제공하는 가격정보를 기초로 한 가격
⑦어음 또는 금융기관이 발행한 채무증서	2이상의 채권평가회사가 제공하는 가격을 기초로 한 가격
⑧집합투자증권	평가기준일에 공고된 기준가격. 다만, 상장된 집합투자증권은 증권시장에서 거래된 최종시가

(2) 집합투자업자는 집합투자재산의 평가업무에 관한 제반사항을 심의·의결하기 위하여 아래와 같이 집합투자재산평가위원회(이하 "위원회"라 한다)를 설치, 운영하고 있습니다.

- 위원회 구성 : 위원장 - 집합투자재산 평가담당 임원
: 위원 - 집합투자재산 운용담당 임원, 준법감시인, 평가담당팀장, 운용담당팀장, 리스크관리담당팀장, 컴플라이언스담당팀장
- 위원회 업무 : 위원회는 다음 각 호의 사항을 심의·의결합니다.
 1. 집합투자재산 평가기준의 수립 및 변경에 관한 사항
 2. 집합투자재산의 공정가액 평가에 관한 사항
 3. 부도채권 등의 분류 및 평가에 관한 사항
 4. 출자전환주식 등 시장매각에 제한이 있거나 매각이 곤란한 자산의 평가에 관한 사항

- 5. 채권평가회사의 설정 및 변경과 채권평가회사가 제공하는 가격의 적용에 관한 사항
- 6. 평가오류의 수정에 관한 사항 등

13. 보수 및 수수료에 관한 사항

- 1) 이 투자신탁은 운용 및 판매 등의 대가로 수수료 및 보수를 지급하게 되며, 가입자격에 따라 아래와 같이 보수 및 수수료 등의 차이가 있습니다.
- 2) 이 집합투자기구의 투자자는 판매보수와 관련하여 집합투자증권의 판매회사로부터 해당 집합투자기구의 투자자에게 지속적으로 제공하는 용역의 대가에 관한 내용이 기재된 자료를 교부받고 설명받으셔야 합니다.

가. 투자자에게 직접 부과되는 수수료

명칭 (클래스)	가입자격	지급비율 (또는 지급금액)		
		판매수수료	환매수수료	
부과기준	-	납입시	환매시	
A	선취판매수수료가 징구되는 수익증권	선취판매수수료: 납입금액의 0.2% 이내	없음	
C	가입 제한없음	없음		
C-e	온라인(On-line)전용 수익증권			
C-f	법에 의한 집합투자기구(외국법령에 의한 것으로서 집합투자기구의 질을 가진 것을 포함한다), 법 9 조제 5 항의 전문투자자, 기타 내국법인 및 금융투자업규정 제 1-4 조에서 정하는 기관투자자 또는 국가재정법에 따른 기금 및 그 기금을 관리·운용하는 법인(외국의 법령상 이에 준하는 자를 포함)			
S	집합투자증권에 한정하여 투자중개업 인가를 받은 회사(겸영금융투자업자는 제외)가 개설한 온라인 판매시스템에 회원으로 가입한 투자자 전용으로서 후취판매수수료가 부과되는 집합투자증권			후취판매수수료: 3년 미만 환매시 환매금액의 0.15% 이내
C-w	판매회사의 일임형 종합자산관리(Wrap)계좌를 보유한 자 또는 법제8조제7항에 의한 신탁업자			없음
A-e	선취판매수수료가 징구되는 온라인(On-line)전용			선취판매수수료: 납입금액의 0.1% 이내
C-P	소득세법 제20조의3 및 소득세법시행령 제40조의2에 따른 연금저축계좌를 통하여 가입할 수 있는 수익증권			없음
C-Pe	소득세법 제20조의3 및 소득세법시행령 제40조의2에 따른 연금저축계좌를 통하여 가입할 수 있는 온라인 전용 수익증권			
C-P2	근로자퇴직급여 보장법에 의한 퇴직연금제도 가입자, 퇴직연금사업자 또는 개인형퇴직연금계좌를 개설한 자			
C-P2e	근로자퇴직급여 보장법에 의한 퇴직연금제도 가입자, 퇴직연금사업자 또는 개인형퇴직연금계좌를 개설한 자로서 온라인 전용 수익증권			

주1) 선취 및 후취 판매수수료는 상기 범위 내에서 판매회사별로 차등 적용할 수 있습니다. 판매수수료 차등 적용의 관한 내용은 한국금융투자협회(www.kofia.or.kr), 집합투자업자(www.bnkasset.co.kr) 및 각 판매회사의 홈페이지를 통해서 확인할 수 있습니다.

주2) 판매회사는 S 수익증권의 판매행위에 대한 대가로 수익증권을 환매하는 시점에 수익자로부터 후취판매수수료를 취득합니다. 다만, 집합투자규약 제34조제2항의 규정에 의해 이익분배금으로 매수한 수익증권의 경우에는 이를 적용하지 아니하며 집합투자규약 제52조의 규정에 의한 수익증권통장거래약관에서 정한 바에 따라 목적식 투자 고객 등에 대하여 후취판매수수료를 면제할 수 있습니다.

나. 집합투자기구에 부과되는 보수 및 비용

명칭 (클래스)	지급비율 (연간, 순자산총액의 %)						
	집합 투자업자	판매 회사	신탁 업자	일반 사무관리	기타 비용	총 보수·비용	증권 거래비용
지급시기	매 3개월				사유발생시	-	사유발생시
A	0.10	0.15	0.015	0.01	0.0126	0.2876	0.0059
C		0.25			0.0124	0.3874	0.0054
C-e		0.11			0.0101	0.2451	0.0051
C-f		0.02			0.0126	0.1576	0.0054
S		0.10			0.0115	0.2365	0.0049
C-w		0			0.0116	0.1366	0.0054
A-e		0.075			0.0115	0.2115	0.0049
C-P		0.20			0.0115	0.3365	0.0049
C-Pe		0.10			0.0115	0.2365	0.0049
C-P2		0.18			0.0121	0.3171	0.0043
C-P2e		0.09			0.0095	0.2245	0.0030

* 직전 회계연도 : 2017.10.08 ~ 2018.10.07

- 주1) 기타비용은 증권외의 예약 및 결제비용 등 이 투자신탁에서 경상적, 반복적으로 지출되는 비용(증권거래비용 및 금융비용 제외)등에 해당하는 것으로 회계기간이 경과한 경우에는 직전 회계연도의 기타비용 비율을 추정치로 사용하며, 회계기간이 경과하지 아니한 경우에는 작성일까지의 기타비용 비율을 연환산하여 추정치로 사용하므로 실제 비용은 이와 상이할 수 있습니다.
- 주2) 증권거래비용은 회계기간이 경과한 경우에는 직전 회계연도의 증권거래비용 비율을 추정치로 사용하며, 회계기간이 경과하지 아니한 경우에는 작성일까지의 증권거래비용 비율을 연환산하여 추정치로 사용하므로 실제 비용은 이와 상이할 수 있습니다.
- 주3) 총보수·비용 비율은 이 투자신탁에서 지출되는 보수와 기타비용 총액을 순자산 연평균잔액(보수 및 비용 차감 후 기준)으로 나누어 산출합니다.
- 주4) Class S, A-e, C-P, C-Pe 의 경우 미설정된 펀드로 발생할 수 있는 기타비용 등은 운용중인 타 클래스의 추정치를 사용하였습니다. 따라서 이 투자신탁의 운용시 실제 발생하는 기타비용 등은 상기 내용과 상이할 수 있습니다.

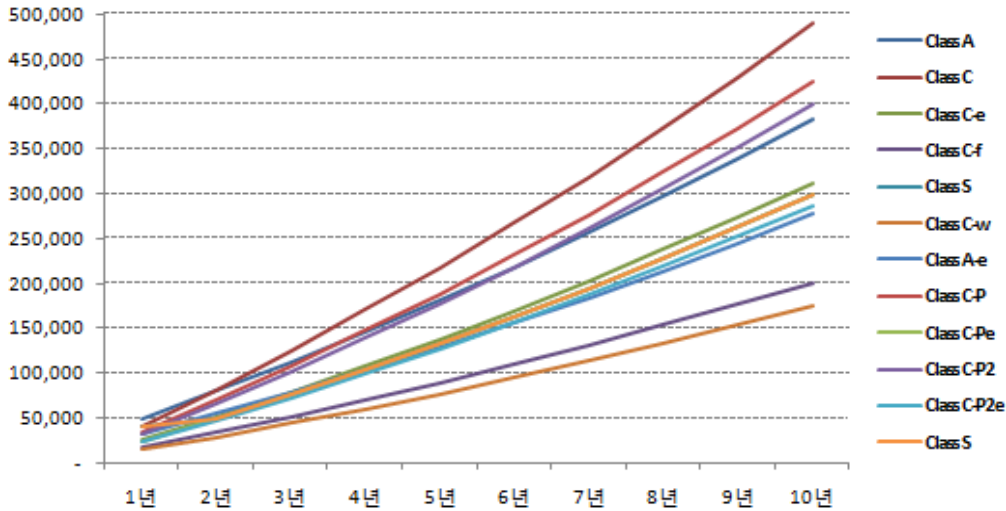
<1,000만원 투자시 투자자가 부담하게 되는 수수료 및 보수·비용의 투자기간별 예시> (단위:천원)

구분	1 년후	3 년후	5 년후	10 년후
A	49	112	181	384
C	40	125	218	490
C-e	25	79	138	312
C-f	16	51	89	202
S	40	76	132	300
C-w	14	44	77	175
A-e	32	78	129	279
C-P	34	108	189	427
C-Pe	24	76	133	301
C-P2	33	102	178	403
C-P2e	23	72	127	286

- 주1) 투자자가 1,000만원을 투자했을 경우 직·간접적으로 부담할 것으로 예상되는 수수료 또는 총보수·비용을 누계액으로 산출한 것입니다. 이익금은 모두 재투자하며, 연간 투자수익률은 5%, 수수료율 및 총 보수·비용비율은 일정하다고 가정하였습니다. 그러나 실제 투자자가 부담하게 되는 보수 및 비용은 기타비용의 변동, 보수의 인상 또는 인하 여부 등에 따라 달라질 수 있음에 유의하시기 바랍니다. (선취판매수수료- A : 0.2%, A-e : 0.1% 가정)
- 주2) A와 C의 종류별로 총 보수·비용이 일치하는 시점은 대략 1.5년이 되는 시점이나, Class유형이나 추가납입, 보

수 등의 변경 등에 따라서 달라질 수 있습니다.

주3) S의 경우 1년후는 그 시점에 환매청구한 것을 가정하여 후취판매수수료 0.15%를 반영하였고, 3년후부터는 3년이 지난 시점으로서 후취판매수수료를 반영하지 않았습니다.



14. 이익 배분 및 과세에 관한 사항

가. 이익배분

- 집합투자업자는 이 투자신탁재산의 운용에 따라 발생한 당해 종류 수익증권별 이익금을 투자신탁회계 기간 종료일 익영업일에 분배합니다. 다만, 다음의 어느 하나에 해당하는 이익금은 분배를 유보하며, 이익금이 0보다 적은 경우에도 분배를 유보합니다.

- 1) 법 제238조에 따라 평가한 집합투자재산의 평가이익
- 2) 법 제240조제1항의 회계처리기준에 따른 매매이익

※ 집합투자재산의 매매 및 평가 이익 유보에 따른 유의사항

2016년 5월 4일 이후 매년 결산.분배할 때 집합투자기구의 회계기간동안 집합투자재산의 운용에 따라 발생한 이익금 중 집합투자재산의 매매 및 평가 이익은 분배되지 않고 보유기간 동안의 손익을 합산하여 환매할 때 해당 환매분에 대하여 과세됩니다(다만, 분배를 유보할 수 없는 이자.배당 소득 등은 매년 결산.분배되어 과세됩니다). 이 경우 환매연도에 과세된 보유기간 동안의 매매 및 평가 이익을 포함한 연간 금융소득이 금융소득종합과세 기준금액을 초과할 경우 과세부담이 증가하여 불리하게 작용하는 경우가 발생할 수 있으니 주의하시기 바랍니다.

- 집합투자업자는 상기의 규정에 의한 이익금을 수익자에게 현금 또는 새로이 발행되는 수익증권으로 분배합니다.
- 수익자는 이익분배금에서 세액을 공제한 금액의 범위내에서 분배금 지급일의 기준가격으로 당해 수익 증권을 매수할 수 있습니다.
- 이익분배금으로 수익증권을 매수하는 경우 집합투자업자는 당해 수익증권 매수금액의 납입이 완료 된 때에 집합투자규약 제10조제1항의 방법으로 수익증권을 발행하여야 합니다.
- 집합투자업자는 신탁계약기간이 종료되거나 투자신탁을 해지하는 경우 지체없이 신탁업자로 하여금 투자신탁원본의 상환금 및 이익금(이하 "상환금 등"이라 한다)을 수익자에게 지급합니다.
- 집합투자업자가 집합투자규약 제45조의 규정에 따라 이 투자신탁을 해지하는 경우에는 수익자전원의 동의를 얻어 투자신탁재산인 자산으로 수익자에게 상환금 등을 지급할 수 있습니다.
- 집합투자업자는 투자신탁재산인 증권 등 자산의 매각지연 등의 사유로 인하여 상환금 등의 지급이 곤란한 경우에는 한국예탁결제원을 통하여 그 사실을 통지하여야 합니다.
- 이익분배금 또는 상환금등을 수익자가 그 지급개시일부터 5년간 지급을 청구하지 아니한 때는 판매회사가 취득할 수 있습니다.

- 신탁업자가 이익분배금 또는 상환금등을 판매회사에게 인도한 후에는 판매회사가 수익자에 대하여 그 지급에 대한 책임을 부담합니다.

나. 과세

투자소득에 대한 과세는 소득이 발생하는 투자신탁 단계에서의 과세와 투자자에게 이익을 분배하는 단계에서의 과세로 나누어집니다.

(1) 투자신탁에 대한 과세 - 별도의 소득과세 부담이 없는 것이 원칙

- 투자신탁 단계에서는 소득에 대해서 별도의 세금 부담을 하지 않는 것을 원칙으로 하고 있습니다. 투자신탁재산에 귀속되는 이자·배당소득은 귀속되는 시점에서 원천징수하지 아니하고 집합투자기구로부터의 이익이 투자자에게 지급하는 날(특약에 따라 원본의 전입되는 날 및 신탁계약기간 연장하는 날 포함)에 집합투자기구로부터의 이익으로 원천징수하고 있습니다. 다만, 외국원천징수세액은 다음과 같은 범위를 한도로 환급을 받고 있습니다.

$$\text{환급세액} = \text{외국납부세액} \times \text{환급비율}$$

환급비율 : (과세대상소득금액 / 국외원천과세대상소득금액)
단, 환급비율 > 1 이면 1, 환급비율 < 0 이면 0으로 함

- 발생소득에 대한 세금 외에 투자재산의 매입, 보유, 처분 등에서 발생하는 취득세, 등록세, 증권거래세 및 기타 세금에 대해서는 투자신탁의 비용으로 처리하고 있습니다.

(2) 수익자에 대한 과세 - 원천징수 원칙

- 수익자는 집합투자기구로부터의 이익을 지급받는 날 (특약에 따라 원본에 전입하는 날 및 신탁계약기간 연장되는 날 포함)에 과세이익에 대한 세금을 원천징수 당하게 되며, 투자신탁의 수익증권을 계좌간 이체, 계좌의 명의변경, 실물양도의 방법으로 거래하는 경우에도 보유기간 동안 발생한 과세이익에 대한 세금을 원천징수하고 있습니다. 다만, 해당 집합투자기구로부터의 과세이익을 계산함에 있어서 집합투자기구가 투자하는 증권시장에 상장된 증권(채권 및 외국집합투자증권 등 제외) 및 이를 대상으로 하는 선물, 벤처기업의 주식 등에서 발생하는 매매·평가 손익을 분배하는 경우 당해 매매·평가 손익은 과세대상인 배당소득금액에서 제외하고 있습니다.

(3) 수익자에 대한 과세율 - 개인 및 일반법인 15.4%(지방소득세 포함)

- 거주자 개인이 받는 집합투자기구로부터의 과세이익에 대해서는 15.4%(소득세 14%, 지방소득세 1.4%)의 세율로 원천징수 됩니다. 이러한 소득은 개인의 연간 금융소득 합계액(이자, 배당소득)이 2천만원 이하인 경우에는 분리과세 원천징수로 납세의무 종결되나, 연간 금융소득(이자, 배당소득)이 2천만원을 초과하는 경우에는 2천만원을 초과하는 금액을 다른 종합소득(부동산임대소득, 사업소득, 근로소득, 기타 소득)과 합산하여 개인소득세율로 종합과세 됩니다.
- 내국법인이 받는 투자신탁의 과세이익은 15.4%(법인세 14%, 지방소득세 1.4%)의 세율로 원천징수 (금융기관 등의 경우에는 제외)됩니다. 이러한 소득은 법인의 결산 시점에 투자신탁으로부터 받게 되는 소득과 법인의 다른 소득 전체를 합산한 소득에 대하여 법인세율을 적용하여 과세하며, 이전에 납부한 원천징수세액은 기납부세액으로 공제받게 됩니다.

(4) 연금저축계좌 가입자에 대한 과세 : Class C-P 및 C-Pe 가입자

- 소득세법 시행령 제 40 조의 2 에 따른 연금저축계좌를 통해 동 투자신탁에 가입한 가입자의 경우 동 투자신탁의 수익증권을 환매하는 시점에 별도의 과세를 하지 않으며, 연금저축계좌에서 자금인출시 연금소득(연금수령시), 기타소득 또는 퇴직소득(연금외수령시)에 대해 다음과 같이 과세하며, 관련 사항은 "연금저축계좌 설정 약관"을 참고하시기 바랍니다.

[연금저축계좌 과세 주요 사항]

구분	주요 내용
납입요건	가입기간 5년 이상, 연 1,800만원 한도 (퇴직연금, 타 연금저축 납입액 포함)
수령요건	55세 이후 10년간 연간 연금수령한도 내에서 연금수령 (가입자의 수령개시 신청 후 인출)
세액공제 (2014.1.1 이후 납입액부터 적용)	연간 연금저축계좌 납입액 중 400만원 이내 세액공제 12% - 다만, 종합소득금액 4천만원(근로소득만 있는 경우 총급여액 5천 500만원) 이하인 거주자의 경우 연간 연금저축계좌 납입액 중 400만원 이내 세액공제 15% - 다만, 종합소득금액 1억원 (근로소득만 있는 경우 총급여액 1억 2천만원) 초과하는 경우 연간 연금저축계좌 납입액 중 300만원 이내 세액공제 12%
연금수령시 과세	연금소득세 5.5~3.3%(나이에 따라 변경, 종합과세 가능)
분리과세한도	1,200만원(공적연금소득, 의료목적 및 부득이한 연금외수령, 이연퇴직소득의 연금수령에 따른 금액은 제외)
연금외수령시 과세	기타소득세 16.5% (지방소득세 포함, 종합과세 가능)
해지가산세	없음
부득이한 연금외 수령 사유	천재지변 / 가입자의 사망, 해외이주, 파산 또는 개인회생절차 개시 / 가입자 또는 그 부양가족(소득세법 제 50 조의 기본공제대상자에 한함)의 질병·부상에 따른 3개월 이상 요양 / 금융기관의 영업정지, 영업 인·허가 취소, 해산결의 또는 파산선고
부득이한 연금외 수령시 과세	연금소득세 5.5~3.3%(나이에 따라 변경, 지방소득세 포함)
연금계좌 승계	상속인(배우자)가 승계 가능

※ 연금저축계좌 관련 세제는 소득세법 등 관련 법령의 개정 등에 따라 변경될 수 있으니 유의하여 주시기 바랍니다.

(5) 퇴직연금제도의 세제 : Class C-P2 및 C-P2e 가입자

투자신탁에서 발생한 이익에 대하여 원천 징수하지 않으며 투자자는 퇴직연금 수령 시 관련세법에 따라 세금을 부담하여 일반 투자신탁 투자 시와는 상이한 세율이 적용됩니다.

구분	주요 내용
세액공제 (2015.1.1 부터)	근로자의 퇴직연금 추가부담금은 해당 연도의 연금저축계좌에 납입한 금액 중 400만원 이내의 금액과 합산하여 700만원 한도 내에서 세액공제 12%. - 다만, 종합소득금액 4천만원(근로소득만 있는 경우 총급여액 5천 500만원) 이하인 거주자의 경우 연간 연금저축계좌 납입액 중 400만원 이내 금액과 합산하여 700만원 한도 내에서 세액공제 15% - 다만, 종합소득금액 1억원 (근로소득만 있는 경우 총급여액 1억 2천만원) 초과하는 경우 연간 연금저축계좌 납입액 중 300만원 이내 금액과 합산하여 700만원 한도 내에서 세액공제 12% ※ 소득세법 제59조의3 제1항 각호 규정에 해당하는 금액은 공제대상에서 제외
과세이연	투자신탁의 결산으로 인한 재투자 시 재투자 수익에 대하여 원천 징수하지 아니하고, 연금수령 시 연금수령 방법에 따라 과세
과세체계 다양성	퇴직연금 수령방법(연금인출, 연금외인출 등 인출방식)에 따라 과세체계가 다르게 결정

※ 자세한 내용은 퇴직연금종합안내(<http://pension.fss.or.kr>)의 “과세제도안내”를 참조하여 주시기 바랍니다.

※ 상기 투자소득에 대한 과세내용 및 각 수익자에 대한 과세는 정부정책, 수익자의 세무상의 지위 등에 따라 달라질 수 있습니다. 그러므로, 수익자는 투자신탁에 대한 투자로 인한 세금 영향에 대하여 조세전문가와 협의하는 것이 좋습니다.

제 3 부. 집합투자기구의 재무 및 운용실적 등에 관한 사항

1. 재무정보

이 투자신탁의 재무제표는 주식회사의 외부감사에 관한 법률에 의한 기업회계기준 중 투자신탁에 관한 회계기준에 따라 작성되었으며, 동 재무제표에 대한 회계감사법인 및 감사의견은 다음과 같습니다.

기간	회계감사법인	감사의견
제3기(2017.10.08 - 2018.10.07)	대주회계법인	적정
제2기(2016.10.08 - 2017.10.07)	안진회계법인	적정
제1기(2015.10.08 - 2016.10.07)	대주회계법인	적정

가. 요약재무정보 (단위: 원)

대차대조표			
항 목	제 3 기	제 2 기	제 1 기
	(2018.10.07)	(2017.10.07)	(2016.10.07)
운용자산	59,962,158,682	55,898,204,125	57,653,438,518
증권	59,877,098,478	55,872,020,360	57,573,356,321
파생상품	0	0	0
부동산/실물자산	0	0	0
현금 및 예치금	85,060,204	26,183,765	80,082,197
기타 운용자산	0	0	0
기타자산	144,966,389	330,127,760	449,818,783
자산총계	60,107,125,071	56,228,331,885	58,103,257,301
운용부채	6,100,000,000	500,000,000	0
기타부채	3,378,998	2,587,525	2,443,190
부채총계	6,103,378,998	502,587,525	2,443,190
원본	52,807,435,458	54,684,375,826	57,166,690,301
수익조정금	-15,918,951	-11,560,470	14,607,189
이익잉여금	1,212,229,566	1,052,929,004	919,516,621
자본총계	54,003,746,073	55,725,744,360	58,100,814,111

손익계산서			
항 목	제 3 기	제 2 기	제 1 기
	(2017.10.08- 2018.10.07)	(2016.10.08- 2017.10.07)	(2015.10.08- 2016.10.07)
유용수익	1,030,321,705	728,568,589	928,698,896
이자수익	1,196,045,418	951,413,916	1,056,688,348
배당수익	0	0	0
매매/평가차익(손)	-165,723,713	-222,845,327	-127,989,452
기타수익	0	0	0
운용비용	300,000	450,000	1,975,000
관련회사 보수	0	0	0
매매수수료	300,000	450,000	1,975,000
기타비용	8,211,950	6,897,010	7,207,275

당기순이익	1,021,809,755	721,221,579	919,516,621
매매회전율	0.00	0.00	0.00

- 주1) 요약재무정보 사항 중 매매회전율이란 주식매매의 빈번한 정도를 나타내는 지표로서 해당 운용기간 동안 매도한 주식가액을 같은 기간동안 평균적으로 보유한 주식가액으로 나누어 산출합니다. 1회계년도 동안의 평균적인 주식투자규모가 100억원이고, 주식매도금액 또한 100억원인 경우 매매회전율은 100%(연기준)로 합니다.
- 주2) "재무정보상의 대차대조표"와 감사(BSPL)상의 대차대조표"의 자본총계는 동일하나 개별항목의 계정과목 분류는 상이할 수 있습니다.
- 주3) "재무정보상의 손익계산서"와 감사(BSPL)상의 손익계산서"의 당기순이익은 동일하나 개별항목의 계정과목 분류는 상이할 수 있습니다.

나. 대차대조표 (단위 : 원)

과 목	제3기(2018.10.07)		제2기(2017.10.07)		제1기(2016.10.07)	
	금	액	금	액	금	액
자 산						
운 용 자 산						
현금및예치금		85,060,204		26,183,765		80,082,197
1. 현금및현금성자산	85,060,204		26,183,765		80,082,197	
2. 예치금						
3. 증거금						
대출채권		14,934,474,659		9,964,000,685		2,000,000,000
1. 콜론						
2. 환매조건부채권매수					2,000,000,000	
3. 매입어음	14,934,474,659		9,964,000,685			
4. 대출금						
유가증권		44,942,623,819		45,908,019,675		55,573,356,321
1. 지분증권						
2. 채무증권	44,942,623,819		45,908,019,675		55,573,356,321	
3. 수익증권						
4. 기타유가증권						
파생상품						
1. 파생상품						
부동산과 실물자산						
1. 건물						
2. 토지						
3. 농산물						
4. 축산물						
기타운용자산						
1. 임차권						
2. 전세권						
기 타 자 산		144,966,389		330,127,760		449,818,783
1. 매도유가증권미수금			1,308,554			
2. 정산미수금						
3. 미수이자	144,966,389		328,819,206		449,818,783	
4. 미수배당금						
5. 기타미수입금						
6. 기타자산						
7. 수익증권청약금						
자 산 총 계		60,107,125,071		56,228,331,885		58,103,257,301
부 채						
운 용 부 채		6,100,000,000		500,000,000		
1. 옵션매도						
2. 환매조건부채권매도	6,100,000,000		500,000,000			
기 타 부 채		3,378,998		2,587,525		2,443,190
1. 매수유가증권미지급금						
2. 정산미지급금						
3. 해지미지급금						
4. 수수료미지급금	2,626,944		2,412,457		2,443,190	
5. 기타미지급금	752,054		175,068			
6. 기타부채						
부 채 총 계		6,103,378,998		502,587,525		2,443,190
자 본						
1. 원 본		52,807,435,458		54,684,375,826		57,166,690,301
2. 집합투자기구안정조정금						
3. 이익잉여금		1,210,739,708		1,010,519,183		966,365,845
(발행과수 당기: 52,807,435,458 좌						
이월잉여금		1,226,658,659		1,022,079,653		951,758,656
전기: 54,684,375,826 좌						
수익조정금		-15,918,951		-11,560,470		14,607,189
전전기: 57,166,690,301 좌)						
(기준가격 당기: 1,002.82 원						
전기: 1,003.63 원						
전전기: 1,006.04 원)						
자 본 총 계		54,018,175,166		55,694,895,009		58,133,056,146
부 채 와 자 본 총 계		60,121,554,164		56,197,482,534		58,135,499,336

다. 손익계산서 (단위 : 원)

과 목	제3기(2017.10.08-2018.10.07)		제2기(2016.10.08-2017.10.07)		제1기(2015.10.08-2016.10.07)	
	금 액		금 액		금 액	
운 용 수 익						
1. 투자수익		1,196,045,418		951,413,916		1,056,688,348
1. 이 자 수 익	1,196,045,418		951,413,916		1,056,688,348	
2. 배당금수익						
3. 수수료수익						
4. 임대료수익						
2. 매매차익과 평가차익		152,068,583		93,490,926		72,261,719
1. 지분증권매매차익						
2. 채무증권매매/평가차익	98,295,155		42,681,630		5,669,684	
3. 파생상품매매/평가차익	5,050,000		48,280,000		34,350,000	
4. 지분증권평가차익	45,278,444				32,242,035	
5. 외환거래/평가차익						
6. 현금및대출채권매매/평가차익	429,043					
7. 기타거래차익	3,015,941		2,529,296			
3. 매매차손과 평가차손		318,092,296		316,786,253		202,226,171
1. 지분증권매매차손						
2. 채무증권매매/평가차손	213,302,321		161,614,044		177,551,171	
3. 파생상품매매/평가차손	4,300,000		63,710,000		24,675,000	
4. 지분증권평가차손			63,091,386			
5. 외환거래/평가차손						
6. 대손상각비						
7. 현금및대출채권매매차손						
8. 기타거래차손	100,489,975		28,370,823			
운 용 비 용		8,211,950		6,897,010		7,207,275
1. 운용수수료						
2. 판매수수료						
3. 수탁수수료						
4. 투자자문수수료						
5. 임대자산관련비용						
6. 기타비용	8,211,950		6,897,010		7,207,275	
당기순이익(또는 당기순손실)		1,021,809,755		721,221,579		919,516,621
최당순이익(또는 최당순손실)		0.019349733		0.013188805		0.016084832

2. 연도별 설정 및 환매현황 (단위 : 억좌, 억원)

- 이익분배에 의한 재투자분을 포함하였습니다. 기간말 잔고 금액은 결산 후 기준으로 작성되었습니다.

▶ 운용펀드 기준

(단위 : 억좌, 억원)

기간	기간초 잔고		회계기간 중				기간말 잔고	
			설정(발행)		환매			
	좌수 (출자지분수)	금액	좌수 (출자지분수)	금액	좌수 (출자지분수)	금액	좌수 (출자지분수)	금액
2017.10.08 - 2018.10.07	547	549	44	45	63	64	528	540
2016.10.08 - 2017.10.07	572	575	539	545	564	570	547	557
2015.10.08 - 2016.10.07	0	0	772	775	200	203	572	581

▶ Class별 기준

(단위 : 억좌, 억원)

Class	기간	기간초잔고		회계기간 중				기간말 잔고	
				설정(발행)		환매			
		좌수 (출자지분수)	금액	좌수 (출자지분수)	금액	좌수 (출자지분수)	금액	좌수 (출자지분수)	금액
A	2017.10.08 -	39	39	10	10	36	37	13	13

	2018.10.07								
	2016.10.08 - 2017.10.07	36	36	25	26	23	23	39	40
	2015.10.08 - 2016.10.07	0	0	99	99	62	63	36	37
C	2017.10.08 - 2018.10.07	11	11	18	19	18	19	11	11
	2016.10.08 - 2017.10.07	34	35	12	12	35	36	11	11
	2015.10.08 - 2016.10.07	0	0	73	73	39	39	34	35
C-e	2017.10.08 - 2018.10.07	0	0	1	1	1	1	0	0
	2016.10.08 - 2017.10.07	0	0	0	0	0	0	0	0
	2015.10.08 - 2016.10.07	0	0	1	1	1	1	0	0
C-f	2017.10.08 - 2018.10.07	495	498	0	0	0	0	495	507
	2016.10.08 - 2017.10.07	500	503	495	500	500	505	495	504
	2015.10.08 - 2016.10.07	0	0	599	600	99	100	500	507
C-w	2017.10.08 - 2018.10.07	3	3	1	1	1	1	3	3
	2016.10.08 - 2017.10.07	2	2	2	2	1	1	3	3
	2015.10.08 - 2016.10.07	0	0	2	2	0	0	2	2
C-P2	2017.10.08 - 2018.10.07	0	0	5	5	0	0	5	5
C-P2e	2017.10.08 - 2018.10.07	0	0	0	0	0	0	0	0

3. 집합투자기구의 운용실적(세전 기준)

- 투자실적 추이는 투자자의 투자판단에 도움을 드리하고자 작성된 것으로 연평균 수익률은 해당기간 동안의 평균 수익률을, 연도별 수익률은 기간별 수익률 변동성을 나타낸 것입니다.
- 따라서, 이 수익률은 투자신탁의 당해 기간에 따른 운용실적으로 투자자의 투자시기에 따라 수익률이 달라질 수 있으므로 별도로 확인하여야 합니다.
- 아래의 투자실적은 이 투자신탁의 과거 성과를 나타낼 뿐 미래의 운용성과를 보장하는 것은 아닙니다.

가. 연평균수익률(세전기준)

[단위 : %]



기간	최근 1년	최근 2년	최근 3년	최근 5년	설정일 이후
	17.12.05 ~ 18.12.04	16.12.05 ~ 18.12.04	15.12.05 ~ 18.12.04		15.10.08 ~ 18.12.04
(종류형 모)	2.14	1.81	1.70		1.65
비교지수	1.92	1.65	1.59		1.55
A	1.86	1.53			1.37
비교지수	1.92	1.65			1.54
C	1.76	1.43	1.31		1.28
비교지수	1.92	1.65	1.59		1.56
C-e	1.91	1.58	1.49		1.46
비교지수	1.92	1.65	1.59		1.55
C-f	1.99	1.67	1.55		1.50
비교지수	1.92	1.65	1.59		1.55
C-w	2.01	1.69			1.54
비교지수	1.92	1.65			1.54
C-P2	-				1.84
비교지수	-				1.87
C-P2e	-				2.05
비교지수	-				1.96

주1) 비교지수 : KOBII20국공채*95% + KOSPI*5%

주2) 비교지수의 수익률에는 운용보수 등 집합투자기구의 보수 및 비용이 반영되지 않았습니다.

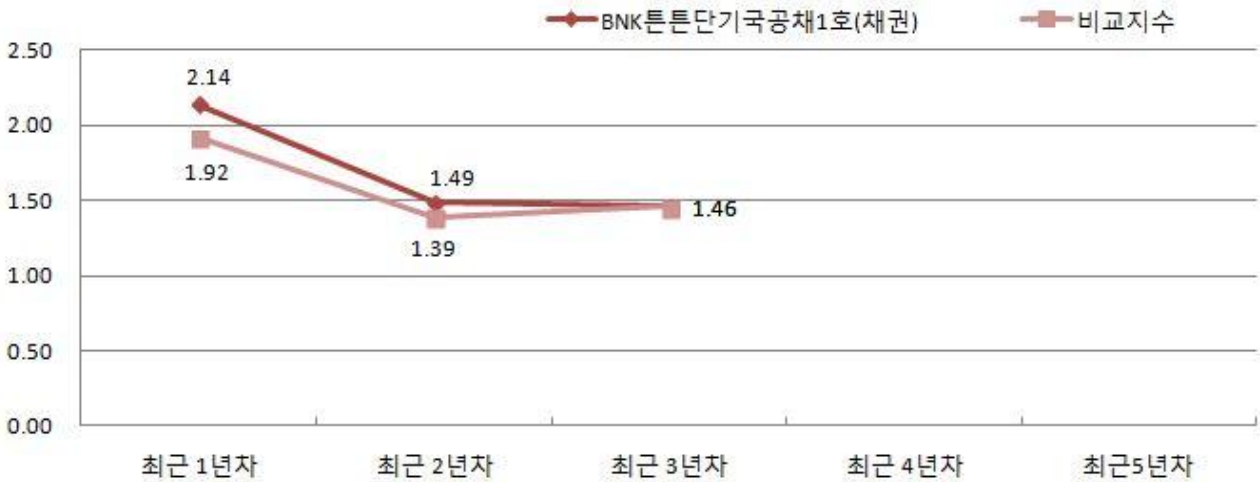
주3) 마지막 수익률 측정대상기간이 6개월 미만인 경우 수익률을 기재하지 않습니다.

주4) 연평균 수익률은 해당 기간동안의 누적수익률을 기하평균방식으로 계산한 것으로 해당기간 동안의 평균 수익률을 나타내는 수치입니다.

주5) 종류형투자신탁의 경우 연평균수익률 그래프는 모든 종류 수익증권을 통합하여 운용하는 투자신탁(전체)를 기준으로 작성하였습니다. 이 경우 투자신탁(전체)의 수익률에는 운용보수 등 투자신탁에 부과되는 보수 등이 반영되지 않았습니다.

나. 연도별 수익률 추이(세전기준)

[단위 : %]



기간	최근 1년차	최근 2년차	최근 3년차	최근 4년차	최근 5년차
	17.12.05 ~ 18.12.04	16.12.05 ~ 17.12.04	15.12.05 ~ 16.12.04	-	-
(종류형 모)	2.14	1.49	1.46	-	-
비교지수	1.92	1.39	1.46	-	-
A	1.86	1.21	0.94	-	-
비교지수	1.92	1.39	1.20	-	-
C	1.76	1.10	1.08	-	-
비교지수	1.92	1.39	1.46	-	-

C-e	1.91	1.26	1.30	-	-
비교지수	1.92	1.39	1.46	-	-
C-f	1.99	1.34	1.31	-	-
비교지수	1.92	1.39	1.46	-	-
C-w	2.01	1.36	0.95	-	-
비교지수	1.92	1.39	1.07	-	-
C-P2	-				
비교지수	-				
C-P2e	-				
비교지수					

주1) 비교지수 : KOB120국공채*95% + KOSPI*5%

주2) 비교지수의 수익률에는 운용보수 등 집합투자기구의 보수 및 비용이 반영되지 않았습니다.

주3) 마지막 수익률 측정대상기간이 6개월 미만인 경우 수익률을 기재하지 않습니다.

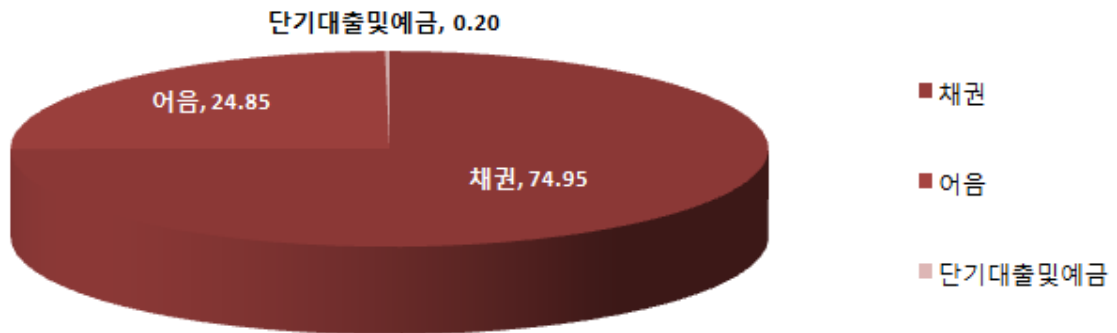
주4) 연도별 수익률은 해당되는 각1년간의 단순 누적수익률로 투자기간동안 이 투자신탁 수익률의 변동성을 나타내는 수치입니다.

주5) 종류형투자신탁의 경우 연도별수익률 그래프는 모든 종류 수익증권을 통합하여 운용하는 투자신탁(전체)를 기준으로 작성하였습니다. 이 경우 투자신탁(전체)의 수익률에는 운용보수 등 투자신탁에 부과되는 보수 등이 반영되지 않았습니다.

다. 집합투자기구의 자산구성 현황

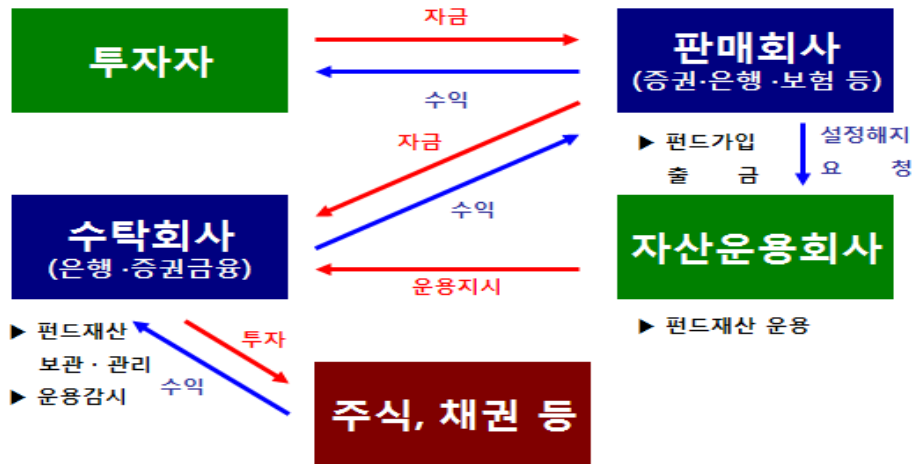
(2018.10.07 현재 / 단위 : 억원, %)

통화별 구분	증권				파생상품		부동산	특별자산		단기대출 및 예금	기타	자산총액
	주식	채권	어음	집합투자증권	장내	장외		실물자산	기타			
KRW	-	451	149	-	-	-	-	-	-	1	-	601
	-	(74.95)	(24.85)	-	-	-	-	-	-	(0.20)	-	(100.00)
합계	-	451	149	-	-	-	-	-	-	1	-	601
	-	(74.95)	(24.85)	-	-	-	-	-	-	(0.20)	-	(100.00)



주1) () 내는 집합투자기구 자산총액 대비 비중을 나타냅니다.

제 4 부. 집합투자기구의 관련회사에 관한 사항



1. 집합투자업자에 관한 사항

가. 회사개요(2019.02.20 기준)

회사명	BNK 자산운용 주식회사
주소 및 연락처	서울특별시 영등포구 국제금융로 2길 24 삼성생명 여의도빌딩 5층 (연락처 : 02-6910-1100, www.bnkasset.co.kr)
회사 연혁	2008.07 GS 자산운용(주) 설립 2015.07 자본금 증자(+40.5 억) 및 대주주 변경으로 인한 사명 변경 2017.12 BNK 금융지주 100% 자회사 편입 및 자본금 증자(+30 억) 2018.11 자본금 증자(+30 억)
자본금	230.5 억
주요 주주현황	BNK 금융지주(100%)
이해관계인	한국증권금융 (집합투자업자가 운용하는 전체 집합투자기구의 집합투자재산의 30% 이상을 보관·관리하고 있는 신탁업자)

나. 주요업무

[주요업무]

투자신탁의 설정, 해지 / 투자신탁의 운용, 운용지시 / 투자회사 재산의 운용

[선관의무]

투자신탁의 집합투자업자는 선량한 관리자의 주의로써 집합투자재산을 관리하여야 하며, 투자자의 이익을 보호하여야 합니다.

[책임]

집합투자업자가 법령, 집합투자계약 또는 투자설명서 등에 위배되는 행위를 하거나 그 업무를 소홀히 하여 수익자에게 손해를 발생시킨 때에는 그 손해를 배상할 책임이 있습니다. 집합투자업자가 손해배상책임을 부담하는 경우 관련되는 이사 또는 감사(감사위원회 위원을 포함)에게도 귀책사유가 있는 때에는 집합투자업자는 이들과 연대하여 그 손해를 배상할 책임이 있습니다.

[연대책임]

집합투자업자, 신탁업자, 판매회사, 일반사무관리회사, 집합투자기구평가회사 및 채권평가회사는 법에

의하여 투자자에 대한 손해배상책임을 부담하는 경우 귀책사유가 있는 때에는 연대하여 손해배상책임을 집니다.

다. 최근 2개 사업연도 요약 재무내용

(단위 :백만원)

요약 대차대조표			요약 손익계산서		
항 목	'16.12.31	'17.12.31	항 목	'16.01.01~ '16.12.31	'17.01.01~ '17.12.31
현금및예치금	6,827	37,248	영업수익	5,032	5,565
유가증권	498	906			
대출채권	121	132			
유형자산	452	516	영업비용	4,828	4,736
기타자산	2,726	2,951			
자산총계	10,624	41,753	영업이익	204	829
예수부채	47	55			
기타부채	410	833	영업외수익	60	-
부채총계	457	888			
자본금	17,050	20,050	영업외비용	68	327
자본잉여금	0	26,986			
이익잉여금	-6,883	-6,175			
자본조정	0	0	경상이익	196	503
기타포괄손익 누계액	0	5	법인세 등	58	-205
자본총계	10,167	40,866	당기순이익	139	708

라. 운용자산 규모(2019.02.20 기준 / 억원)

구분	증권집합투자기구						부동산	특별 자산	혼합 자산	단기 금융	총계
	주식형	채권형	혼합형	계약형	재간접	파생형					
수탁고	4,077	7,297	1,211	-	311	317	349	-	891	17,689	32,140

2. 운용관련 업무 수탁회사 등에 관한 사항

가. 집합투자재산의 운용(지시) 업무 수탁회사

- 해당사항 없음

나. 기타 업무의 수탁회사

- 해당사항 없음

3. 기타 집합투자기구 관련회사에 관한 사항

가. 신탁회사(신탁업자)

(1) 회사의 개요

회 사 명	한국증권금융 주식회사
주 소 및 연 락 처	서울특별시 영등포구 여의도동 34-9

	☎ 02-3770-8800
회 사 연 혁 등 (홈페이지 참조)	www.ksfc.co.kr

(2) 주요업무

1) 주요업무

- 투자신탁재산의 보관 및 관리
- 집합투자업자의 투자신탁재산 운용지시에 따른 자산의 취득 및 처분의 이행
- 집합투자업자의 투자신탁재산 운용지시에 따른 수익증권의 환매대금 및 이익금의 지급
- 집합투자업자의 투자신탁재산 운용지시 등에 대한 감시
- 집합투자재산에서 발생하는 이자·배당·수익금·임대료 등의 수령
- 무상으로 발행되는 신주의 수령
- 투자증권의 상환금의 수입
- 여유자금 운용이자의 수입
- 금융위원회가 인정하여 고시하는 업무

2) 신탁업자의 의무와 책임

[의무]

- ① 신탁업자는 투자자를 위하여 법령, 집합투자규약, 투자설명서, 신탁계약에 따라 선량한 관리자로써 그 업무를 성실히 수행하여야 합니다.
- ② 신탁업자는 집합투자업자의 운용지시가 법령, 집합투자규약 또는 투자설명서에 위반되는지의 여부에 대하여 그 사함을 확인하고 위반이 있는 경우에는 집합투자업자에 대하여 당해 운용지시의 철회·변경 또는 시정을 요구하여야 합니다.
- ③ 신탁업자의 확인사항
 - 투자설명서가 법령·집합투자규약에 부합하는지의 여부 / 집합투자재산의 평가가 공정한지의 여부 / 기준가격 산정이 적정한지의 여부 / 자산운용보고서의 작성이 적정한지 여부 / 운용지시 시정요구 등에 대한 집합투자업자의 이행내역 / 투자신탁재산별 자산배분내역 및 배분결과 등

[책임]

신탁업자가 법령, 집합투자규약 또는 투자설명서에 위배되는 행위를 하거나 그 업무를 소홀히 하여 수익자에게 손해를 발생시킨 때에는 그 손해를 배상할 책임이 있습니다. 신탁업자가 손해배상책임을 부담하는 경우 관련되는 이사 또는 감사(감사위원회 위원을 포함)에게도 귀책사유가 있는 때에는 집합투자업자는 이들과 연대하여 그 손해를 배상할 책임이 있습니다.

[연대책임]

집합투자업자, 신탁업자, 판매회사, 일반사무관리회사 및 집합투자기구평가회사 및 채권평가회사는 법에 의하여 투자자에 대한 손해배상책임을 부담하는 경우 귀책사유가 있는 때에는 연대하여 손해배상책임을 집니다.

나. 일반사무관리회사

(1) 회사의 개요

회 사 명	신한아이타스 주식회사
주 소 및 연 락 처	서울특별시 영등포구 여의도동 15-24 ☎ 02-2168-0400
회 사 연 혁 등 (홈페이지 참조)	www.aitas.co.kr

(2) 주요업무

1) 주요업무

기준가격 계산에 관한 업무 및 보수인출 등의 업무를 수행합니다.

2) 일반사무관리회사의 의무

[의무] 기준가격 계산의 오류 및 집합투자업자와 맺은 계약의 불이행 등으로 인해 수익자에게 손실을 초래하는 경우 그 손해를 배상할 책임이 있습니다.

[연대책임] 집합투자업자, 신탁업자, 판매회사, 일반사무관리회사, 집합투자기구평가회사 및 채권평가회사는 법에 의하여 투자자에 대한 손해배상책임을 부담하는 경우 귀책사유가 있는 때에는 연대하여 손해배상책임을 집니다.

다. 집합투자기구평가회사

- 해당사항 없음

라. 채권평가회사

(1) 회사의 개요

회 사 명	한국자산평가	NICE P&I	KIS채권평가	에프앤자산평가
주 소 및 연 락 처	서울특별시 종로구 율곡로 88 ☎ 02-2251-1300	서울특별시 영등포구 국회대로 70길 19 ☎ 02-398-3900	서울특별시 영등포구 여의도동 35-4 ☎ 02-3215-1400	서울시 종로구 인사동 194-27 ☎ 02-721-5300
회 사 연 혁 등 (홈 페이지 참조)	www.koreaap.com	www.nicepni.co.kr	www.bond.co.kr	www.fnpricing.com

(2) 주요업무

채권시가평가 정보 제공, 채권 관련 자료 및 분석도구 제공, 집합투자재산에 속하는 채권 등 투자증권 및 파생상품의 가격을 평가하고 이를 이 투자신탁의 집합투자업자 및 사무관리회사에 제공 등

제 5 부. 기타 투자자보호를 위해 필요한 사항

1. 투자자의 권리에 관한 사항

가. 수익자 총회 등

(1) 수익자총회의 구성

- 이 투자신탁에는 전체 수익자로 구성되는 수익자총회를 둡니다.
- 수익자총회는 법 또는 신탁계약에서 정한 사항에 대하여만 결의할 수 있습니다.
- 종류형 집합투자신탁인 경우에는 수익자총회의 결의가 필요한 경우로서 특정 종류의 집합투자증권의 수익자에 대해서만 이해관계가 있는 때에는 당해 종류의 투자자로 구성되는 수익자총회를 개최할 수 있습니다.

(2) 수익자총회의 소집 및 의결권 행사방법

① 수익자총회의 소집

- 수익자총회는 투자신탁을 설정한 집합투자업자가 소집합니다. 단, 집합투자계약 제 37 조제 2 항의 규정에 의거 수익자총회의 의결을 요하는 경우로서 특정 종류의 수익증권 수익자에 대하여만 이해관계가 있는 때에는 그 종류의 수익자로 구성되는 수익자총회를 개최할 수 있습니다.
- 투자신탁을 설정한 집합투자업자는 투자신탁재산을 보관, 관리하는 신탁업자 또는 발행된 수익증권의 총좌수의 100 분의 5 이상을 소유한 수익자가 수익자총회의 목적과 소집의 이유를 기재한 서면을 제출하여 수익자총회의 소집을 그 집합투자업자에게 요청하는 경우 1 개월 이내에 수익자총회를 소집하여야 합니다. 이 경우 집합투자업자가 정당한 사유 없이 수익자총회를 소집하기 위한 절차를 거치지 아니하는 경우에는 그 신탁업자 또는 발행된 수익증권 총좌수의 100 분의 5 이상을 소유한 수익자는 금융위원회의 승인을 받아 수익자총회를 개최할 수 있습니다.
- 「상법」제 363 조제 1 항 및 제 2 항은 수익자총회의 소집통지에 관하여 준용합니다. 이 경우 "주주"는 각각 "수익자"로, "주주명부"는 "수익자명부"로, "회사"는 "집합투자업자"로 봅니다.

② 의결권 행사방법

- 수익자총회는 출석한 수익자의 의결권의 과반수와 발행된 수익증권 총좌수의 4 분의 1 이상의 수로 결의합니다. 다만, 법에서 정한 수익자총회의 결의사항 외에 신탁계약으로 정한 수익자총회의 결의사항에 대하여는 출석한 수익자의 의결권의 과반수와 발행된 수익증권의 총좌수의 5 분의 1 이상의 수로 결의할 수 있습니다.
- 수익자는 수익자총회에 출석하지 아니하고 서면에 의하여 의결권을 행사할 수 있습니다. 다만, 다음 각 호의 요건을 모두 충족하는 경우에는 수익자총회에 출석한 수익자가 소유한 수익증권의 총좌수의 결의내용에 영향을 미치지 아니하도록 의결권을 행사(이하 이 항에서 "간주의결권행사"라 한다)한 것으로 봅니다.
 1. 수익자에게 대통령령으로 정하는 방법에 따라 의결권 행사에 관한 통지가 있었으나 의결권이 행사되지 아니하였을 것
 2. 간주의결권행사의 방법이 집합투자계약에 기재되어 있을 것
 3. 수익자총회에서 의결권을 행사한 수익증권의 총좌수가 발행된 수익증권의 총좌수의 10분의 1 이상일 것
 4. 그 밖에 수익자를 보호하기 위하여 대통령령으로 정하는 방법 및 절차를 따를 것

③ 연기수익자총회

- 투자신탁을 설정한 집합투자업자는 위의 ②의결권 행사방법에 따른 수익자총회의 결의가 이루어지지 아니한 경우 그 날부터 2 주 이내에 연기된 수익자총회(이하 "연기수익자총회"라 한다)를 소집하여야 합니다.

- 연기수익자총회의 결의에 관하여는 위의 ②의결권 행사방법을 준용합니다. 이 경우 "발행된 수익증권 총좌수의 4분의 1 이상"은 "발행된 수익증권 총좌수의 8분의 1 이상"으로 보고, "수익증권의 총좌수의 5분의 1 이상"은 "수익증권의 총좌수의 10분의 1 이상"으로 봅니다.

(3) 수익자총회 결의사항

법 제188조제2항 각호에 따라 다음에 해당하는 사항은 수익자총회의 결의를 거쳐야 합니다.

- 1) 집합투자업자, 신탁업자 등이 받는 보수, 그 밖의 수수료의 인상
- 2) 신탁업자의 변경(합병·분할·분할합병, 법 시행령 제 216 조에서 정한 사유로 변경되는 경우 제외)
- 3) 신탁계약기간의 변경
- 4) 투자신탁종류의 변경
- 5) 주된 투자대상자산의 변경
- 5)의 2. 투자대상자산에 대한 투자한도의 변경(법시행령 제 80 조제 1 항제 3 호의 2 각 목 외의 부분에 따른 투자행위로 인한 경우만 해당한다)
- 6) 집합투자업자의 변경
- 7) 환매금지형투자신탁으로의 변경
- 8) 환매대금 지급일의 연장
- 9) 투자신탁의 합병(소규모 투자신탁의 합병 등 관련법령으로 정하는 경우 제외)
- 10) 그 밖에 수익자를 보호하기 위하여 필요한 사항으로서 금융위원회가 정하여 고시하는 사항

(4) 반대매수청구권

- 투자신탁의 수익자는 다음 각 호의 어느 하나에 해당하는 경우 집합투자업자에게 수익증권의 수를 기재한 서면으로 자기가 소유하고 있는 수익증권의 매수를 청구할 수 있습니다.

1. 법 제188조제2항 각 호 외의 부분 후단에 따른 신탁계약의 변경 또는 법 제193조제2항에 따른 투자신탁의 합병에 대한 수익자총회의 결의에 반대(수익자총회 전에 해당 집합투자업자에게 서면으로 그 결의에 반대하는 의사를 통지한 경우로 한정한다)하는 수익자가 그 수익자총회의 결의일부터 20일 이내에 수익증권의 매수를 청구하는 경우
2. 법 제193조제2항 각 호 외의 부분 단서에 따른 투자신탁의 합병에 반대하는 수익자가 대통령령으로 정하는 방법에 따라 수익증권의 매수를 청구하는 경우

- 투자신탁을 설정한 집합투자업자는 위에 따른 청구가 있는 경우 해당 수익자에게 수익증권의 매수에 따른 수수료, 그 밖의 비용을 부담시켜서는 아니됩니다.
- 투자신탁을 설정한 집합투자업자는 위의 매수청구가 있는 경우에는 매수청구기간이 만료된 날부터 15일 이내에 그 투자신탁재산으로 법시행령 제222조에서 정하는 방법에 따라 그 수익증권을 매수하여야 합니다. 다만, 매수자금이 부족하여 매수에 응할 수 없는 경우에는 금융위원회의 승인을 받아 수익증권의 매수를 연기할 수 있습니다.

나. 잔여재산분배

- 이 투자신탁의 수익자는 집합투자기구의 투자신탁계약기간의 종료 또는 집합투자기구의 해지에 따라 발생하는 집합투자기구 재산원본의 상환금 및 이익분배금에 대하여 청구할 수 있으며, 집합투자업자는 투자신탁재산에 속하는 자산을 해당수익자에게 지급할 수 있습니다.

다. 장부·서류의 열람 및 등·초본 교부청구권

- 투자자는 집합투자업자(투자신탁이나 투자익명조합의 집합투자업자에 한하며, 해당 집합투자증권을 판매한 판매회사를 포함합니다.)에게 영업시간 중에 이유를 기재한 서면으로 그 투자자에 관련된 집합

투자재산에 관한 장부·서류의 열람이나 등본 또는 초본의 교부를 청구할 수 있습니다. 이 경우 그 집합투자업자는 법시행령 제95조제1항에서 정하는 정당한 사유가 없는 한 이를 거절하여서는 안됩니다.

- 투자자가 열람이나 등본 또는 초본의 교부를 청구할 수 있는 장부·서류는 다음과 같습니다.
- ▶ 집합투자재산 명세서 / 집합투자증권 기준가격대장 / 재무제표 및 그 부속명세서 / 집합투자재산 운용내역서
- 집합투자업자는 집합투자규약을 인터넷 홈페이지 등을 이용하여 공시하여야 합니다.

라. 손해배상책임

- 금융투자업자는 법령·집합투자규약·투자설명서에 위반하는 행위를 하거나 그 업무를 소홀히 하여 투자자에게 손해를 발생시킨 경우에는 그 손해를 배상할 책임이 있습니다. 다만, 배상의 책임을 질 금융투자업자가 법 제64조제1항에서 정하는 사항을 위반한 경우로서 상당한 주의를 하였음을 증명하거나 투자자가 금융투자상품의 매매, 그 밖의 거래를 할 때에 그 사실을 안 경우에는 배상의 책임을 지지 않습니다.
- 금융투자업자가 손해배상책임을 지는 경우로서 관련되는 임원에게도 귀책사유가 있는 경우에는 그 금융투자업자와 관련되는 임원이 연대하여 그 손해를 배상할 책임이 있습니다.
- 증권신고서(정정신고서 및 첨부서류를 포함)와 투자설명서(예비투자설명서 및 간이투자설명서를 포함) 중 중요사항에 관하여 거짓의 기재 또는 표시가 있거나 중요사항이 기재 또는 표시되지 아니함으로써 증권취득자의 손해를 입은 경우에는 법 제125조 각호의 자는 손해를 배상할 책임이 있습니다. 다만 배상의 책임을 질 자가 상당한 주의를 하였음에도 불구하고 이를 알 수 없었음을 증명하거나 그 증권취득자가 취득의 청약을 할 때에 그 사실을 안 경우에는 배상의 책임을 지지 않습니다.

마. 재판관할

수익자가 소송을 제기하는 때에는 수익자의 선택에 따라 수익자의 주소지 또는 수익자가 거래하는 집합투자업자 또는 판매회사의 영업점포 소재지를 관할하는 법원에 제기할 수 있습니다. 다만, 수익자가 외국환거래법에 의한 비거주자인 경우에는 수익자가 거래하는 집합투자업자 또는 판매회사의 영업점포 소재지를 관할하는 법원에 제기하여야 합니다.

바. 기타 투자자의 권리보호에 관한 사항

- 이 상품의 집합투자규약 등 상품에 대한 추가정보를 원하시는 투자자는 이 상품의 집합투자업자 또는 판매회사에 자료를 요구할 수 있습니다.
- 이 상품의 기준가 변동 등 운용실적에 관해서는 이 상품의 집합투자업자 또는 판매회사에 요구할 수 있습니다.
- 이 상품의 투자설명서 및 기준가변동 등은 한국금융투자협회에서 열람, 복사하거나, 한국금융투자협회 인터넷(www.kofia.or.kr)에서 확인할 수 있습니다.

2. 집합투자기구의 해지에 관한 사항

- 의무해지

집합투자업자는 다음의 어느 하나에 해당하는 경우에는 지체없이 투자신탁을 해지하여야 합니다. 이 경우 집합투자업자는 그 해지사실을 지체없이 금융위원회에 보고하여야 합니다.

- ▶ 신탁계약에서 정한 신탁계약기간의 종료 / 수익자총회의 투자신탁 해지결의 / 투자신탁의 피흡수 합병 / 투자신탁의 등록 취소 / 수익자의 총수가 1인이 되는 경우(다만, 건전한 거래질서를 해할 우려가 없는 경우로서 대통령령으로 정하는 경우는 제외)

- 임의해지

집합투자업자는 다음의 경우 금융위원회의 승인을 받지 아니하고 투자신탁을 해지할 수 있으며, 이 경우 집합투자업자는 그 해지사실을 지체 없이 금융위원회에 보고하여야 합니다.

- ▶ 수익자 전원이 동의한 경우 / 이 투자신탁의 수익증권 전부에 대한 환매의 청구를 받아 신탁계약을 해지하려는 경우 / 해당 투자신탁을 설정한 후 1년이 되는 날에 원본액이 50억원 미만인 경우 / 해당 투자신탁을 설정하고 1년이 지난 후 1개월간 계속하여 투자신탁의 원본액이 50억원 미만인 경우
- ▶ 집합투자업자는 집합투자규약 제45조제1항제3호 및 제4호에서 규정한 소규모 투자신탁에 해당되는 경우에는 1개월 이내에 해지, 합병 및 모자형 전환, 존속 등 처리 계획을 신탁회사와 협의하여 정하며, 동 규정에 의거 이 투자신탁을 임의로 해지하고자 하는 경우 해지사유, 해지일자, 상환금 등의 지급방법 및 기타 해지관련사항을 인터넷 홈페이지 등을 이용하여 공시하거나 한국예탁결제원을 통하여 수익자에게 개별통지 하여야 합니다.

3. 집합투자기구의 공시에 관한 사항

가. 정기보고서

(1) 영업보고서 및 결산서류 제출 등

[영업보고서]

집합투자업자는 집합투자재산에 관한 매 분기의 영업보고서를 작성하여 매 분기 종료 후 2개월 이내에 금융위원회 및 협회에 제출해야 합니다.

- 집합투자업자는 집합투자재산에 관한 영업보고서를 아래의 서류로 구분하여 작성하여야 합니다.

- 1) 투자신탁의 설정현황
- 2) 집합투자재산의 운용현황과 수익증권의 기준가격표
- 3) 법 제87조제8항제1호 및 제2호에 따른 의결권의 구체적인 행사내용 및 그 사유를 적은 서류
- 4) 집합투자재산에 속하는 자산 중 주식의 매매회전율과 자산의 위탁매매에 따른 투자중개업자별 거래금액·수수료와 그 비중

[결산서류]

집합투자업자는 집합투자기구에 대하여 다음의 사유가 발생한 경우 해당 사유가 발생한 날부터 2개월 이내에 결산서류를 작성하여 회계감사인의 회계감사를 받아야 하고, 이 결산서류를 금융위원회 및 협회에 제출하여야 합니다.

- 1) 집합투자기구의 회계기간 종료
- 2) 집합투자기구의 계약기간 또는 존속기간의 종료
- 3) 집합투자기구의 해지 또는 해산

(2) 자산운용보고서

- 집합투자업자는 법 제 88 조에서 규정한 자산운용보고서를 작성하여 신탁업자의 확인을 받아 3개월마다 1회 이상 해당 투자신탁의 투자자에게 교부하여야 합니다. 자산운용보고서를 교부하는 경우에는 집합투자증권을 판매한 판매회사 또는 한국예탁결제원을 통하여 기준일로부터 2개월 이내에 직접 또는 전자우편 발송의 방법으로 교부하여야 합니다. 다만, 수익자가 해당 집합투자기구에 투자한 금액이 100만원 이하이거나 수익자에게 전자우편 주소가 없는 등의 경우에는 법제 89 조제 2 항제 1 호의 방법에 따라 공시하는 것으로 갈음할 수 있으며, 수익자가 우편발송을 원하는 경우에는 그에 따라야 합니다.

- 집합투자업자는 자산운용보고서에 다음 사항을 기재하여야 합니다.

- (1) 회계기간의 개시일부터 3개월이 종료되는 날, 회계기간의 말일, 계약기간의 종료일 또는 존속기간의 만료일, 해지일 또는 해산일 중 어느 하나에 해당하는 날 현재의 해당집합투자기구의 자산·부채 및 집합투자증권의 기준가격

- (2) 직전의 기준일(직전의 기준일이 없는 경우에는 해당 집합투자기구의 최초 설정일 또는 성립일)부터 해당 기준일까지의 기간 중 운용경과의 개요 및 해당 운용기간 중의 손익사항
 - (3) 기준일 현재 집합투자재산에 속하는 자산의 종류별 평가액과 집합투자재산 총액에 대한 각각의 비율
 - (4) 해당 운용기간 중 매매한 주식의 총수, 매매금액 및 해당 운용기간 중 매도한 주식가액의 총액을 그 해당 운용기간 중 보유한 주식의 평균가액으로 나는 비율인 매매회전율
 - (5) 그 밖에 법시행령 제 92 조제 3 항에서 정하는 사항
- 투자자가 수시로 변동되는 등 아래의 경우에는 자산운용보고서를 투자자에게 적용하지 아니할 수 있습니다.
- (1) 투자자가 자산운용보고서의 수령을 거부한다는 의사를 서면, 전화·전신·팩스, 전자우편 또는 이와 비슷한 전자통신의 방법으로 표시한 경우
 - (2) 단기금융집합투자기구를 설정 또는 설립하여 운영하는 경우로서 매월 1 회이상 집합투자업자, 판매회사, 한국금융투자협회의 인터넷 홈페이지를 이용하여 공시하는 방법으로 자산운용보고서를 공시하는 경우
 - (3) 환매금지형집합투자기구를 설정 또는 설립하여 운영하는 경우로서 3 개월마다 1 회 이상 집합투자업자, 판매회사, 한국금융투자협회의 인터넷 홈페이지를 이용하여 공시하는 방법으로 자산운용보고서를 공시하는 경우
 - (4) 투자자가 소유하고 있는 집합투자증권의 평가금액이 10 만원이하인 경우로서 집합투자규약에 자산운용보고서를 교부하지 아니한다고 정하고 있는 경우

(3) 자산보관·관리보고서

신탁업자는 투자신탁의 회계기간 종료, 집합투자기구의 계약기간 또는 존속기간의 종료 등 어느 하나의 사유가 발생한 날로부터 2개월 이내에 다음 사항이 기재된 자산보관·관리보고서를 작성하여 투자자에게 교부하여야 합니다. 다만, 수익자가 수시로 변동되는 등 투자자의 이익을 해할 우려가 없는 경우에는 자산보관·관리보고서를 투자자에게 교부하지 아니할 수 있습니다.

- 집합투자규약의 주요 변경사항
- 투자운용인력의 변경
- 수익자총회의 결의내용 등

(4) 기타장부 및 서류

집합투자업자·신탁업자·판매회사 및 일반사무관리회사는 금융위원회가 정하는 바에 따라 그 업무에 관한 장부 및 서류를 작성하여 본점 및 지점에 비치하거나 인터넷 홈페이지를 이용하여 공시하여야 합니다.

나. 수시공시

(1) 신탁계약변경에 관한 공시

- 집합투자업자는 신탁계약을 변경하고자 하는 경우에는 신탁업자와 변경계약을 체결하여야 합니다. 이 경우 신탁계약 중 다음에 해당하는 사항의 변경은 수익자총회의 결의를 거쳐야 합니다.
 - 1) 집합투자업자, 신탁업자 등이 받는 보수, 그 밖의 수수료의 인상
 - 2) 신탁업자의 변경(합병·분할·분할합병, 법 시행령 제 216 조에서 정한 사유로 변경되는 경우 제외)
 - 3) 신탁계약기간의 변경
 - 4) 그 밖에 수익자의 이익과 관련된 중요한 사항으로서 법 시행령 제 217 조에서 정하는 사항
- 집합투자업자는 신탁계약을 변경한 경우에는 인터넷 홈페이지 등을 이용하여 공시하여야 하며, 수익

자총회의 결의에 따라 신탁계약을 변경한 경우에는 공시 외에 이를 수익자에게 통지하여야 합니다.

(2) 수시 공시

집합투자업자는 다음에 해당하는 사항이 발생한 경우 지체없이 집합투자업자(www.bnkasset.co.kr) · 판매회사 및 한국금융투자협회(www.kofia.or.kr)의 인터넷 홈페이지, 집합투자업자 · 판매회사의 본 · 지점 및 영업소에 게시하고, 수익증권을 판매한 판매회사를 통하여 전자우편으로 수익자에게 통보하여야 합니다.

1. 투자운용인력의 변경이 있는 경우 그 사실과 변경된 투자운용인력의 운용경력 (운용한 집합투자기구의 명칭, 집합투자재산의 규모와 그 수익률을 말한다.)
2. 환매연기, 환매재개의 결정 및 그 사유
3. 법시행령 제 93 조제 2 항이 정하는 부실자산이 발생한 경우 그 명세 및 상각률
4. 수익자총회의 결의내용
5. 투자설명서의 변경. 다만, 법령 등의 개정 또는 금융위원회의 명령에 따라 변경하거나 집합투자 계약의 변경에 의한 투자설명서 변경, 단순한 자구수정 등 경미한 사항의 변경, 투자운용인력의 변경이 있는 경우로서 법 제 123 조제 3 항제 2 호에 따라 투자설명서를 변경하는 경우는 제외
6. 집합투자업자의 합병, 분할, 분할합병 또는 영업의 양도 · 양수
7. 집합투자업자 또는 일반사무관리회사가 기준가격을 잘못 산정하여 이를 변경하는 경우 그 내용
8. 투자신탁을 설정한 후 1년이 되는 날에 원본액이 50억원 미만인 경우 그 사실과 해당 투자신탁이 법 제192조 제1항 단서에 따라 해지될 수 있다는 사실(존속하는 동안 추가로 모집할 수 있는 투자신탁에 한함)
9. 투자신탁을 설정하고 1년이 지난 후 1개월간 계속하여 투자신탁의 원본액이 50억원 미만인 경우 그 사실과 해당 투자신탁이 법 제192조제1항 단서에 따라 해지될 수 있다는 사실(존속하는 동안 추가로 모집할 수 있는 투자신탁에 한함)
10. 그 밖에 투자자의 투자판단에 중대한 영향을 미치는 사항으로 금융위원회가 정하는 사항

(3) 집합투자재산의 의결권 행사에 관한 공시

집합투자업자는 집합투자재산에 속하는 주식의 의결권 행사 내용 등을 다음에 따라 공시해야 합니다.

- 법 제87조제2항 및 제3항에 따라 주주의결사항에 대하여 의결권을 행사하는 경우 : 의결권의 구체적 행사내용 및 그 사유
- 의결권공시대상법인에 대하여 의결권을 행사하는 경우: 의결권의구체적인 행사내용 및 그 사유
- 의결권 공시대상 법인에 대하여 의결권을 행사하지 아니한 경우: 의결권을 행사하지 아니한 구체적 사유

의결권행사에 관한 공시는 다음에 해당하는 방법에 의하여야 합니다.

- 집합투자업자는 집합투자재산에 속하는 주식 중 주권상장법인으로서 법87조제7항에 따른 의결권 공시대상법인이 발행한 주식의 의결권 행사 내용 등을 공시하여야 합니다.
- 이 경우 집합투자업자는 매년 4월 30일까지 직전 연도 4월 1일부터 1년간 행사한 의결권 행사 내용 등을 증권시장을 통하여 공시하여야 합니다.

(4) 위험지표의 공시

- 해당사항 없음

4. 이해관계인 등과의 거래에 관한 사항

가. 이해관계인과의 거래내역 : 해당사항 없음

나. 집합투자기구간 거래에 관한 사항 : 해당사항 없음

다. 투자중개업자의 선정기준

구 분	내 용
<증권거래>	①선정시 고려사항 -운용지시가 효율적으로 체결될 수 있을 것 -중개회사가 가장 잘 처리할 수 있는 거래유형에 관한 사항 -펀드 또는 고객이 부담하여야 할 비용이나 수익이 주어진 여건하에서 가장 유리한 회사 -중개회사의 재무상황, 규모 등 발생 가능한 리스크 고려 ②매매대가 이익에 관한 사항 -특정 펀드에서 발생하는 매매대가 이익은 해당되는 펀드와 관련되어 사용될 것 -매매대가 이익은 조사분석에 대한 비용, 운용에 관련된 서비스 및 중개수수료의 할인 이외의 방법으로 제공될 수 없음 -서비스에 대한 비용은 중개회사가 서비스 제공자에 직접 지불하여야 함 [매매대가 이익은 다음의 방법으로 제공될 수 없는 등 제한이 따름] 가. 회사 경영관련 비용 나. 리서치와 무관한 정보 및 시스템 제공 다. 마케팅비용 라. 조사분석 세미나 관련 여행비용(숙식비등) 마. 펀드매니저는 매매관련 수수료 및 매매대가 이익을 증가시키기 위하여 과도하게 증권등의 매매주문을 하여서는 아니됨
<장내파생상품거래>	<증권거래>의 경우와 같음

주1) 매매대가 이익 : 중개회사에 지급하는 수수료에 대한 대가로 중개회사가 조사분석에 대한 비용이나 운용에 관련된 서비스에 대한 비용을 대신 지급하는 것을 말합니다.

5. 집합투자업자의 고유재산 투자에 관한 사항 - 해당사항 없음

6. 외국 집합투자기구에 관한 추가 기재사항 - 해당사항 없음

[붙임] 용어 풀이

용 어	내 용
금융투자상품	이익 추구 혹은 손실 회피 목적으로 만들어진 재산적 가치를 지닌 금융 상품으로 증권 및 파생상품 등이 이에 속합니다.
집합투자	2 인 이상의 투자자로부터 자금을 모집하여 금융 투자 상품 등에 투자하여 그 운용 성과를 투자자에게 돌려주는 것을 말합니다.
펀드	집합투자를 수행하는 기구로서 법적으로 집합투자기구라 표현되며 통상 펀드라고 불립니다. 대표적으로 투자신탁 및 투자회사가 이에 해당합니다.
투자신탁	집합투자업자와 수탁회사간 신탁계약 체결에 의해 만들어지는 펀드를 말합니다.
수익증권	펀드(투자신탁)에 투자한 투자자들에게 출자비율에 따라 나눠주는 증권으로 주식회사의 주권과 유사한 개념입니다.
순자산	펀드의 운용성과 및 투자원금을 합한 금액으로서 원으로 표시됩니다.
증권집합투자기구	집합투자재산의 50% 이상을 주식, 채권 등에 투자하는 펀드를 말합니다.
개방형	환매가 가능한 펀드를 말합니다.
추가형	추가로 자금 납입이 가능한 펀드를 말합니다.
종류형	멀티클래스펀드로서 자금납입방법, 투자자 자격, 투자금액 등에 따라 판매보수 및 수수료를 달리 적용하는 펀드입니다.
기준가격	펀드의 가격으로서 매일매일 운용성과에 따라 변경되며 매입 혹은 환매시 적용됩니다.
자본이득	펀드 운용시 주식 및 채권 등에 투자하여 발생한 시세 차익을 말합니다.
배당소득	펀드 운용시 주식 및 채권 등에 투자하여 발생한 이자 및 배당금을 말합니다.
보수	펀드에 가입 후 펀드 운용 및 관리에 대해 고객이 지불하는 비용입니다.
선취수수료	펀드 가입 시 투자자가 판매사에 지불하는 비용입니다.
후취수수료	펀드 환매 시 투자자가 판매사에 지불하는 비용입니다.
환매수수료	펀드를 일정기간 가입하지 않고 환매할 시 투자자에게 부과되는 비용으로 그 비용은 펀드에 귀속됩니다.
설정	펀드에 자금이 납입되는 것을 지칭합니다.
해지	펀드를 소멸시키는 행위로서 투자회사의 해산과 유사한 개념입니다.
투자자총회	집합투자계약상의 중요 사항을 변경할 때 펀드의 모든 가입자들이 모여서 의사결정을 하는 기구. 그 방법 및 절차는 법령 및 해당규약에 따릅니다.
금융투자협회 펀드코드	금융투자협회가 투자자들이 쉽게 공시사항을 조회 · 활용할 수 있도록 펀드에 부여하는 5 자리의 고유코드를 말합니다.
원천징수	소득금액 또는 수입금액을 지급할 때, 그 지급자(보통은 판매회사)가 그 지급받는 자(투자자)가 부담할 세액을 미리 국가를 대신하여 징수하는 것을 말합니다.
비교지수	벤치마크로 불리기도 하며 펀드 성과의 비교를 위해 정해놓은 지수입니다. 일반적으로 Active 펀드는 그 비교지수 대비 초과수익을 목표로 하며 인덱스 펀드는 그 비교지수 추종을 목적으로 합니다.
레버리지효과	차입 등의 방법으로 투자원본보다 더 많이 투자함으로써 투자성과의 크기를 극대화하는 효과를 말합니다. 상승하면 원본으로 투자하는 것보다 수익이 더 크지만 하락하면 오히려 손실이 더 커질 수 있습니다.
선물환거래	미래의 거래 환율 가격을 현재시점에서 미리 정해놓는 거래를 말합니다.
금리스왑	금융 기관끼리 고정금리와 변동금리를 일정 기간 동안 상호교환하기로 약정하는 거래를 말하며 금리상승에 따른 위험을 줄이기 위해 주로 활용됩니다.
성과보수	집합투자업자가 펀드의 성과에 따라 추가적으로 받는 보수를 말하며 사모 펀드에만 허용이 되고 있습니다.

<p>신주인수권부 사채</p>	<p>주식회사가 신주를 발행하는 경우 미리 약정된 가격에 따라 일정한 수의 신주인수를 청구할 수 있는 권리가 부여된 사채입니다.</p>
<p>자산유동화증권</p>	<p>자산유동화증권이란 자산을 담보로 발행된 채권을 말합니다.</p>
<p>전환사채</p>	<p>사채로 발행되나 일정 기간 이후에 주식으로 전환할 수 있는 권리가 주어지는 사채를 말합니다.</p>