

BNK튼튼배당30증권자투자신탁1호(채권혼합)
[혼합채권형 펀드]

[자산운용보고서]

(운용기간: 2018년 01월 14일 - 2018년 04월 13일)

- 이 상품은 [혼합채권형 펀드]로서,
[추가 입금이 가능한 추가형이고, 다양한 판매보수의 종류를 선택할 수 있는 종류형 펀드입니다.]
- 자산운용보고서는 자본시장과 금융투자업에 관한 법률에 의거 자산운용회사가 작성하며,
투자자가 가입한 상품의 특정기간(3개월)동안의 자산운용에 대한 결과를
요약하여 제공하는 보고서입니다.

BNK자산운용

서울특별시 영등포구 국제금융로 2길 24 삼성생명 여의도빌딩 5
(전화 :02-6910-1100 , www.bnkasset.co.kr)

목 차

1. 펀드의 개요
2. 운용경과 및 수익률 현황
3. 자산현황
4. 투자운용전문인력 현황
5. 비용현황
6. 투자자산매매내역
7. 공지사항

<참고 - 펀드용어정리>

<공지사항>

- * 고객님의 가입하신 펀드는 모자형 구조로써 이 자산운용보고서의 자산구성현황, 보유종목, 보수 및 비용 등의 정보는 고객님의 가입한 [BNK튼튼배당30증권자투자신탁1호(채권혼합)]가 투자하고 있는 비율에 따라 안분한 결과를 보여주고 있습니다.
- * 고객님의 가입하신 펀드는 [자본시장과 금융투자업에 관한 법률]의 적용을 받습니다.
- * 이 보고서는 자본시장과 금융투자업에 관한 법률에 의해 [BNK튼튼배당30증권자투자신탁1호(채권혼합)]의 자산운용회사인 [BNK자산운용]이 작성하여 펀드재산보관회사(신탁업자)인 [하나은행(수익증권)]의 확인을 받아 한국예탁결제원을 통해 투자자에게 제공됩니다.
- * 투자자의 계좌별 수익률 정보는 판매회사의 HTS나 인터넷 뱅킹 등을 통해 조회할 수 있습니다.

각종 보고서 확인 : BNK자산운용 www.bnkasset.co.kr
금융투자협회 <http://dis.kofia.or.kr>

1. 펀드의 개요

▶ 기본정보

적용법률: 자본시장과 금융투자업에 관한 법률

위험등급 5등급(낮은위험)

펀드명칭		금융투자협회 펀드코드	
BNK배당증권모투자신탁1호(주식)		AD050	
BNK중기증권모투자신탁1호(채권)		17594	
BNK튼튼배당30증권자투자신탁1호(채권혼합)		AY437	
BNK튼튼배당30증권자투자신탁1호(채권혼합) Class A		AY438	
BNK튼튼배당30증권자투자신탁1호(채권혼합) Class A-e		AY439	
BNK튼튼배당30증권자투자신탁1호(채권혼합) Class C		AY440	
BNK튼튼배당30증권자투자신탁1호(채권혼합) Class C-e		AY441	
BNK튼튼배당30증권자투자신탁1호(채권혼합) Class C-P2		AY446	
펀드의 종류	투자신탁, 증권펀드(혼합채권형), 추가형, 개방형, 종류형, 모자형	최초설정일	2015.01.14
운용기간	2018.01.14 - 2018.04.13	존속기간	종료일이 따로 없습니다.
자산운용회사	BNK자산운용	판매회사	경남은행, 부산은행, BNK투자증권
펀드재산보관회사	하나은행(수익증권)	일반사무관리회사	신한아이타스
상품의 특징			
<p>☆ "BNK튼튼배당30증권자투자신탁1호(채권혼합)" 펀드</p> <ul style="list-style-type: none"> - 집합투자재산의 90% 이하를 "BNK중기증권모투자신탁1호(채권)"에 투자 - 집합투자재산의 30% 이하를 "BNK배당증권모투자신탁1호(주식)"에 투자 <p>[BNK중기증권모투자신탁1호(채권) 운용전략]</p> <ul style="list-style-type: none"> * 국채, 통안채, 은행채, A등급 이상 회사채 등 우량채권 투자를 통해 안정적 이자수익 추구 획득 및 Credit 분석 등을 활용한 초과수익전략 실행 <p>[BNK배당증권모투자신탁1호(주식) 운용전략]</p> <ul style="list-style-type: none"> * "배당주 60%이상 + 가치주 30%이내 +초과수익전략 10%이내" 투자 * 배당성향이 높은 종목 위주의 국내 주식 등에 투자하고, 시장 상황에 따라 성장·가치형 투자기회 발굴 통해 장기적으로 시장 대비 초과 수익 추구 			

주) 펀드의 자세한 판매회사는 금융투자협회 홈페이지 [<http://dis.kofia.or.kr>], 운용사 홈페이지 [www.bnkasset.co.kr] 에서 확인하실 수 있습니다.

▶ 재산현황

(단위: 백만원, %)

※ 아래 표를 통하여 당기말과 전기말 간의 자산총액, 부채총액, 순자산총액 및 기준가격의 추이를 비교하실 수 있습니다.

펀드명칭	항목	전 기 말	당 기 말	증감률
BNK튼튼배당30증권자투자신탁1호(채권혼합)	자산총액	6,254	7,212	15.33
	부채총액	67	30	-54.82
	순자산총액	6,187	7,182	16.09
	기준가격	1,054.50	1,053.58	-0.09
종류(Class)별 기준가격 현황				
Class A	기준가격	1,051.13	1,047.53	-0.34
Class A-e	기준가격	1,054.50	1,051.68	-0.27
Class C	기준가격	1,048.00	1,043.64	-0.42
Class C-e	기준가격	1,050.55	1,047.36	-0.30
Class C-P2	기준가격	1,051.15	1,047.54	-0.34

주) 기준가격이란 투자자가 펀드를 입금(매입), 출금(환매)하는 경우 또는 분배금(상환금포함) 수령시에 적용되는 가격으로 펀드의 순자산총액을 발행된 수익증권 총좌수로 나눈 가격을 말합니다.

※ 분배금내역

(단위: 백만원, 백만좌)

※ 해당사항 없음

2. 운용경과 및 수익률 현황

▶ 운용경과

[주식부문]

동 기간동안 주식부문 수익률은 -1.91%, 비교지수 수익률은 -1.43%로써, 비교지수 대비 -0.48% 하회하는 모습을 보였습니다. 주된 요인은 전통적인 고배당주인 통신, 유틸리티, 음식료 등의 주가 수익률이 부진하였기 때문입니다. 연초는 정부의 코스닥 활성화 대책 발표에 따라 헬스케어, 엔터, 미디어 중심의 중소형주 강세가 나타났습니다.

이후 삼성전자의 액면분할, 현대차 그룹의 지배구조 개편, 중국 사드보복 완화 기대감 등으로 대형주의 반등도 나타났습니다. 동 펀드는 이렇게 변동성이 높은 시장에 대응하기 위하여 고배당이어도 업황이 좋지 않은 종목은 비중 축소하였고, 중소형주의 비중을 확대하였습니다.

[채권부문]

동 기간동안 채권시장은 미국 소비자물가 지수가 예상치를 상회하고 연준의 연내 금리 인상 속도가 예상보다 빨라질 수 있다는 전망으로 금리가 상승하였습니다. 또한 한국은행 이주열 총재가 연임되면서 국내 기준금리 인상 시기가 앞당겨 질 수 있다는 우려에 금리가 추가 상승하였습니다.

하지만 3월 FOMC(미국연방 공개시장위원회) 이후 파월 연준 의장의 첫 기자회견에서 미국 경제 펀더멘탈에 기반하여 기준금리 인상 속도를 조절하겠다는 입장을 유지하였으며 국내 경기 지표가 예상보다 부진하게 나타나자 상반기 국내 기준금리 인상에 대한 우려가 줄어들며 금리 상승분을 일부 되돌렸습니다.

▶ 투자환경 및 운용계획

[주식부문]

국내 경기는 견조한 수출흐름 지속 중, 글로벌 경기 회복을 바탕으로 실물 경기 상승세는 지속될 것으로 전망됩니다. 미국 보호무역주의 강화에 대한 우려는 있을 수 있으나, 글로벌 교역 구조 자체에 대한 중대한 변화를 초래할 것으로 보여지지 않는 상황으로, 국내 정치 및 대외협상력 강화 명목으로 실제적인 영향은 미미할 것으로 판단합니다. 시장금리 상승 영향, 미국보호무역주의 이슈 등에 대해 대응하되, 시장에 대한 긍정적인 시각을 유지할 계획입니다.

기본적으로 배당성향이 높거나 시가배당률이 뛰어나면서 향후 업황이 좋아지고 있는 종목 비중 확대 예정입니다. 특히 롯데그룹, 삼성그룹주 등 배당성향을 높이고 있는 그룹 및 종목에 대해선 연중 고편입비중 유지 및 조정시마다 매수 관점에서 대응하겠습니다.

[채권부문]

한국은행 이주열 총재의 인사청문회에서 통화정책 경로에 대한 경계감을 언급하면서 5월 기준금리 인상 가능성이 약화되었습니다. 또한, 국내 취업자수 증가 속도가 둔화되고 가계부채 증가세가 지속되는 등 내수 경기의 불안 요소가 남아있습니다. 위와 같은 상황에서 국내 상반기 기준금리 인상이 어려울 것으로 예상됩니다. 다만 미국 물가 상승률이 목표치 2.00%수준에 근접할 것으로 보여 금리 반등 가능성 우려 또한 존재합니다.

따라서 동 펀드는 시장 금리 상승 가능성이 있어 위험관리에 초점을 두고 저평가 되어있는 신용 채권을 매수하여 이자수익을 높이는 운용 전략을 추구할 계획입니다.

▶ 기간수익률

(단위: %)

펀드명칭	최근3개월	최근6개월	최근9개월	최근12개월	최근2년	최근3년	최근5년
	18.01.14 ~ 18.04.13	17.10.14 ~ 18.04.13	17.07.14 ~ 18.04.13	17.04.14 ~ 18.04.13	16.04.14 ~ 18.04.13	15.04.14 ~ 18.04.13	
BNK트론배당30증권자투자신탁1호(채권혼합)	-0.09	1.41	2.14	4.89	8.16	8.84	-
(비교지수대비 성과)	(-0.28)	(0.94)	(0.89)	(0.42)	(0.39)	(0.03)	-
비 교 지 수	0.19	0.47	1.25	4.47	7.77	8.81	-
종류(Class)별 현황							
Class A	-0.34	0.89	1.35	3.82	5.94	5.52	-
(비교지수대비 성과)	(-0.53)	(0.42)	(0.10)	(-0.65)	(-1.83)	(-3.29)	-
비 교 지 수	0.19	0.47	1.25	4.47	7.77	8.81	-
Class A-e	-0.27	1.05	1.59	4.15	6.62	6.53	-
(비교지수대비 성과)	(-0.46)	(0.58)	(0.34)	(-0.32)	(-1.15)	(-2.28)	-

비 교 지 수	0.19	0.47	1.25	4.47	7.77	8.81	-
Class C (비교지수대비 성과)	-0.42 (-0.61)	0.74 (0.27)	1.12 (-0.13)	3.51 (-0.96)	5.31 (-2.46)	4.57 (-4.24)	-
비 교 지 수	0.19	0.47	1.25	4.47	7.77	8.81	-
Class C-e (비교지수대비 성과)	-0.30 (-0.49)	0.97 (0.50)	1.47 (0.22)	3.98 (-0.49)	6.29 (-1.48)	6.03 (-2.78)	-
비 교 지 수	0.19	0.47	1.25	4.47	7.77	8.81	-
Class C-P2 (비교지수대비 성과)	-0.34 (-0.53)	0.89 (0.42)	1.35 (0.10)	3.82 (-0.65)	5.95 (-1.82)	5.52 (-3.29)	-
비 교 지 수	0.19	0.47	1.25	4.47	7.77	8.81	-

※ 비교지수 - 2016.3.29 ~ 현재 : KOSPI*25% + KIS합성중기지수(1-5Y)*70% + Call금리*5%

- 설정일 ~ 2016. 3.28 : KOSPI*25% + KIS중장기지수*70% + Call금리*5%

※ 위 투자실적은 과거 성과를 나타낼 뿐 미래의 운용성과를 보장하는 것은 아닙니다.

▶ 추적오차

(단위: %)

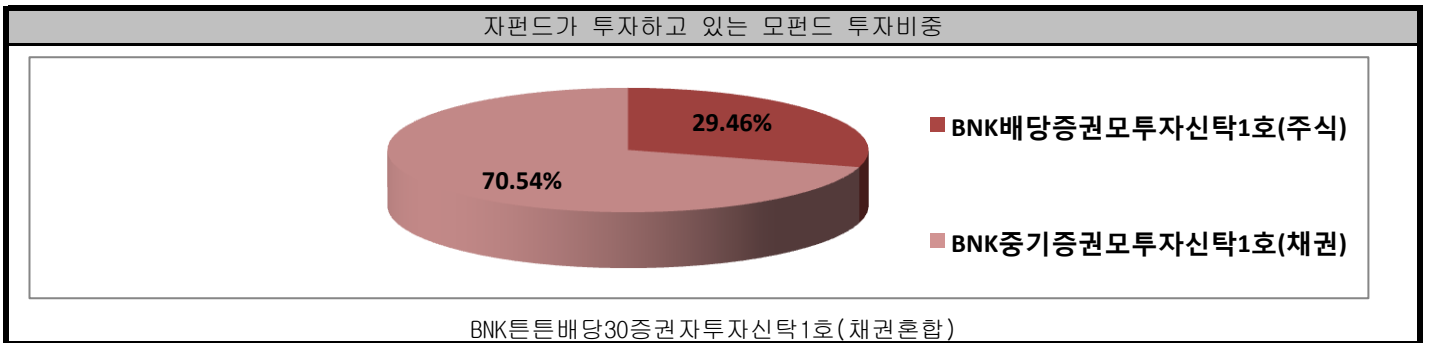
※ 해당사항 없음

▶ 손익현황

(단위: 백만원)

구분	증권				파생상품		부동 산	특별자산		단기대출 및 예금	기타	손익합계
	주식	채권	어음	집합투자 증권	장내	장외		실물 자산	기타			
전기	86	-3	0	-	-	-	-	-	-	3	0	86
당기	-48	27	0	-	-	-	-	-	-	4	0	-18

▶ 펀드 구성



주) 위의 도표 및 그림은 현재 투자자가 가입하고 있는 자펀드만을 대상으로 보여주고 있습니다.

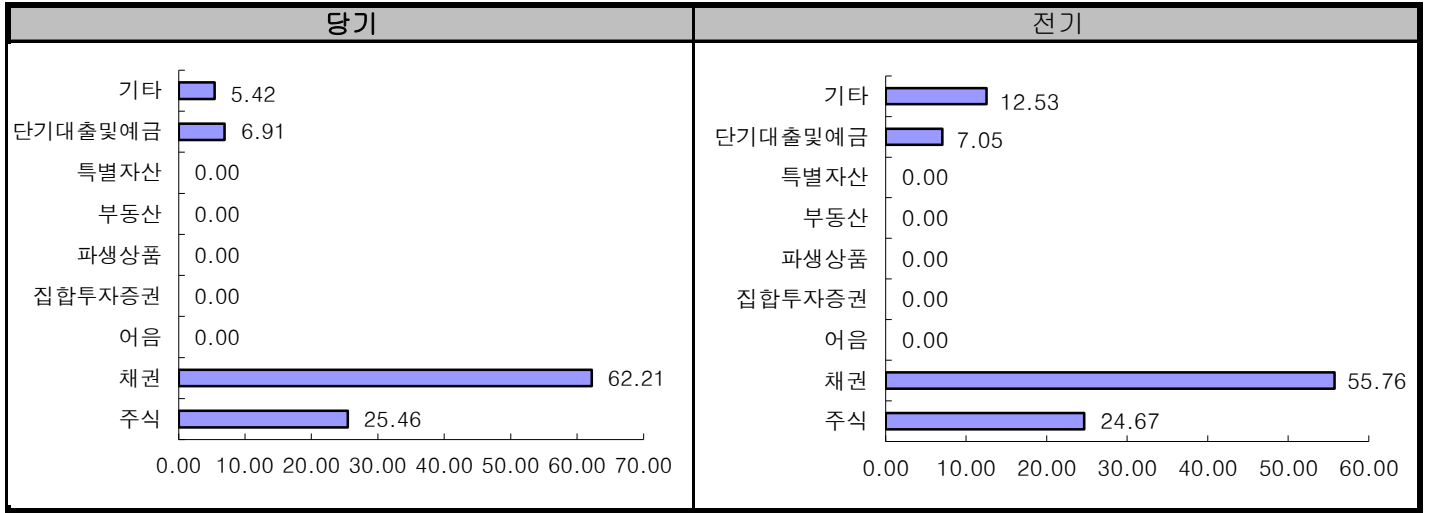
자펀드 자산현황을 100으로 가정하였을 때 각 모펀드의 집합투자증권에 얼마만큼 투자하고 있는지를 보여줍니다.

3. 자산현황

- 자산현황은 투자자가 가입한 자펀드의 실제 자산구성내역이 아니고, 투자자의 이해를 돕기 위해 모펀드의 자산 구성 내역과 해당 자집합투자기구가 각 모집합투자기구에 차지하고 있는 비율 등을 감안하여 산출한 것입니다.

▶ 자산구성현황

(단위: %)



[자산구성현황]

(단위: 백만원, %)

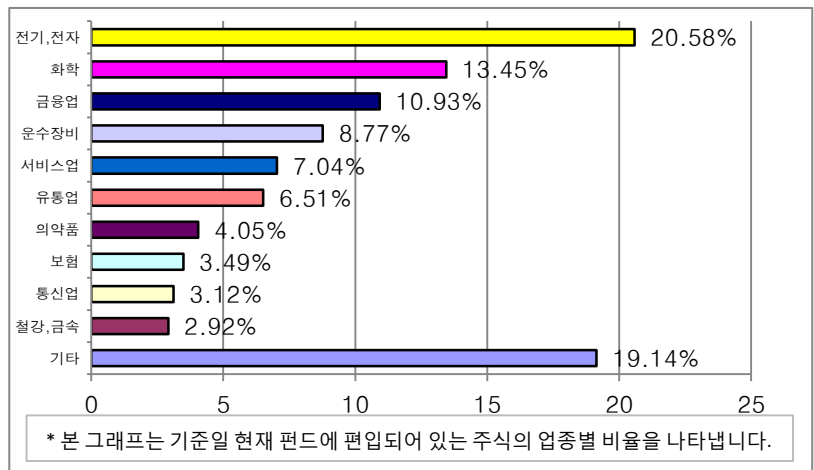
통화별 구분	증권				파생상품		부동산	특별자산		단기대출 및 예금	기타	자산총액
	주식	채권	어음	집합투자증권	장내	장외		실물자산	기타			
KRW	1,836 (25.46)	4,487 (62.21)	-	-	-	-	-	-	-	498 (6.91)	391 (5.42)	7,212 (100.00)
합계	1,836 (25.46)	4,487 (62.21)	-	-	-	-	-	-	-	498 (6.91)	391 (5.42)	7,212 (100.00)

* () : 구성 비중

▶ 업종별(국내주식) 투자비중 - Long(매수)

(단위: 백만원, %)

업종명	평가액	보유비율
1 전기, 전자	378	20.58
2 화학	247	13.45
3 금융업	201	10.93
4 운수장비	161	8.77
5 서비스업	129	7.04
6 유통업	119	6.51
7 의약품	74	4.05
8 보험	64	3.49
9 통신업	57	3.12
10 철강, 금속	54	2.92
11 기타	352	19.14
합계	1,836	100.00



주) 보유비율=평가액/총평가액*100

주) 업종기준은 코스콤 기준

▶ 업종별(국내주식) 투자비중 - Short(매도) - 해당사항 없음

▶ 업종별(해외주식) 투자비중 - 해당사항 없음

▶ 국가별 투자비중 - 해당사항 없음

▶ 환헤지에 관한 사항 - 해당사항 없음

주) 환헤지란 환율 변동으로 인한 외화표시자산의 가치변동위험을 선물환계약 등을 이용하여 줄이는 것을 말하며, 환헤지 비율은 기준일 현재 펀드에서 보유하고 있는 총 외화자산의 평가액 대비, 환헤지 규모를 비율로 표시한 것을 말합니다.

▶ 환헤지를 위한 파생상품 - 해당사항 없음

▶ 주요자산보유현황

※ 펀드자산 총액에서 상위 10종목, 자산총액의(파생상품의 경우 위험평가액) 5% 초과 보유종목 및 발행주식 총수의 1% 초과 종목의 보유내역을 보여줍니다.

※ 보다 상세한 투자대상자산 내역은 금융투자협회 전자공시사이트의 펀드 분기영업보고서 및 결산보고서를 참고하실 수 있습니다. (인터넷 주소 : <http://dis.kofia.or.kr>) 단, 협회 전자공시사이트에서 조회한 분기영업보고서 및 결산보고서는 본 자산운용보고서와 작성기준일이 상이할 수 있습니다.

▶ 주식 - Long(매수) - 해당사항 없음

▶ 주식 - Short(매도) - 해당사항 없음

▶ 채권

(단위: 백만원, %)

종 목 명	액면가액	평가금액	발행일	상환일	보증기관	신용등급	비중	비고
산금17신이0300-1121-2	593	598	2017.11.21	2020.11.21	-	AAA	8.29	8.29
빅센타이어50	396	399	2013.10.07	2018.10.07	-	A+	5.54	5.54
신한캐피탈364-2	396	399	2018.03.06	2021.03.05	-	AA-	5.53	5.53
국고02375-2303(18-1)	396	396	2018.03.10	2023.03.10	-	RF	5.50	5.5
국고채이자03490-2309	396	347	2007.04.17	2023.09.10	-	RF	4.80	-
국고채이자0339-2503	396	333	2007.04.17	2025.03.10	-	RF	4.62	-
국민주택1종13-05	277	309	2013.05.31	2018.05.31	-	RF	4.27	-
국민주택1종15-03	277	294	2015.03.31	2020.03.31	-	RF	4.07	-
신한금융지주회사100	237	238	2015.12.02	2020.12.02	-	AAA	3.30	-

▶ 어음 - 해당사항 없음

▶ 집합투자증권 - 해당사항 없음

▶ 장내파생상품 - 해당사항 없음

▶ 장외파생상품 - 해당사항 없음

▶ 부동산(임대) - 해당사항 없음

▶ 부동산 - 자금대여/차입 - 해당사항 없음

▶ 특별자산 - 해당사항 없음

▶ 단기대출 및 예금

(단위: 백만원, %)

종류	금융기관	취득일자	금액	금리	만기일	비고
예금	하나은행(수익증권)		498	1.15		6.91

▶ 기타자산

(단위: 백만원)

종류	금액	비고
기타자산	387	5.37

4. 투자운용전문인력 현황

▶ 투자운용인력(펀드매니저)

(단위: 개, 억원)

성명	운용개시일	직위	운용중인 다른 펀드 현황		성과보수가 있는 펀드 및 일임계약 운용 규모		주요 경력 및 운용내역	협회등록번호
			개수	운용 규모	개수	운용 규모		
김춘배	2016.06.14	책임 운용 (채권운용 본부장)	43	30,707	3	521	성균관대 통계학 학사	2109000277
							부국증권 채권팀	
							KB자산운용 채권운용팀	
							NH-CA자산운용 채권운용본부	
이건민	2018.03.14	책임 운용 (주식운용1팀 장)	18	1,112	6	354	연세대 식품자원경제학/경제학 복수전공	2110000472
							동부증권 주식운용	
							AK투자자문 주식운용	
							HDC자산운용 주식운용	
구경서	2015.02.27	부책임 운용 (채권)	40	3,115	2	21	홍익대학교 경영학 학사	2109001247
							알리안츠생명 자산운용관리팀	
							하이자산운용 채권운용본부	
							대신증권 채권운용팀	
백두진	2018.03.14	부책임 운용 (주식)	45	1,808	5	54	광운대 산업심리학과 학사	2111000519
							다원투자자문 주식운용	
							HDC자산운용 주식운용	
							현 BNK자산운용 주식운용	

주1) 이 투자신탁의 운용은 **주식운용본부 및 채권운용본부**가 담당합니다.

주2) 성명이 굵은 글씨로 표시된 것이 책임운용전문인력이며, 책임운용전문인력이란 운용전문인력중 투자전략 수립 및 투자의사 결정 등에 있어 주도적이고 핵심적인 역할을 수행하는 자를 말합니다.

주3) 성명이 굵은 글씨로 표시되지 않은 것이 부책임운용전문인력이며, 부책임운용전문인력이란 책임운용전문인력이 아닌 자로서 투자전략 수립 및 투자 의사결정 등에 중대한 영향을 미칠수 있는 자산에 대한 운용권한을 가진 자를 말합니다.

※ 펀드의 운용전문인력 변경내역 등은 금융투자협회 전자공시사이트의 수시공시 등을 참고하실 수 있습니다.
(인터넷 주소 <http://dis.kofia.or.kr>) 단, 협회 전자공시사이트가 제공하는 정보와 본 자산운용보고서가 제공하는 정보의 작성기준일이 상이할 수 있습니다.

▶ 운용전문인력 변경내역

구분		기간	운용전문인력
책임운용전문인력	채권	2015.01.14 - 2016.06.13	채권운용팀장(김길영)
		2016.06.14 - 현재	채권운용본부장(김춘배)
	주식	2015.01.14 - 2016.06.13	주식운용2팀장(신은주)
		2016.06.14 - 2018.01.29	주식운용본부장(박의현)
		2018.01.30 - 2018.03.13	주식운용1팀(김정민)
부책임운용전문인력	채권	2015.01.14 - 2015.02.26	채권운용팀(이준형)
		2015.02.27 - 현재	채권운용팀(구경서)
	주식	2015.01.14 - 2015.09.30	주식운용팀(정현욱)
		2015.10.01 - 2017.09.14	주식운용팀(김정훈)
		2017.09.15 - 2018.03.13	주식운용팀(홍찬양)
2018.03.14 - 현재	주식운용팀(백두진)		

(주 1) 2018.04월 기준 최근 3년간의 운용전문인력 변경 내역입니다.

- ▶ 해외 투자운용전문인력 - 해당사항 없음
- ▶ 해외 위탁운용 - 해당사항 없음

5. 비용현황

▶ 보수 및 비용 지급현황

(단위: 백만원, %)

펀드 명칭	구분	전 기		당 기		
		금액	비율(%)*	금액	비율(%)*	
BNK튼튼배당30증권자투자신탁1호(채권혼합)	자산운용회사		6.29	0.10	6.29	0.10
	판매회사	Class A	6.78	0.15	6.82	0.15
		Class A-e	0.01	0.08	0.01	0.07
		Class C	3.51	0.23	2.76	0.22
		Class C-e	0.02	0.11	0.02	0.11
		Class C-P2	0.29	0.15	0.73	0.15
	펀드재산보관회사(신탁업자)		0.31	0.01	0.31	0.01
	일반사무관리회사		0.24	0.00	0.24	0.00
	보수 합계		17.44	0.83	17.18	0.81
	기타비용**		0.09	0.00	0.09	0.00
	매매·중개수수료	단순매매·중개 수수료	0.63	0.01	1.45	0.02
		조사분석업무 등 서비스 수수료	0.16	0.00	0.40	0.01
		합계	0.79	0.01	1.84	0.03
증권거래세		0.72	0.01	1.95	0.03	

* 펀드의 순자산총액(기간평균) 대비 비율

** 기타비용이란 회계감사비용, 증권 등의 예약 및 결제비용 등 펀드에서 경상적·반복적으로 지출된 비용으로서 매매·중개 수수료는 제외한 것입니다.

※ 성과보수내역 : 해당사항 없음

▶ 총보수비용 비율

(단위: 연환산, %)

펀드 명칭	구분	해당 펀드			상위펀드 비용 합산		
		총보수·비용 비율(A)	매매·중개수수료비율(B)	합계(A+B)	총보수·비용 비율(A)	매매·중개수수료비율(B)	합계(A+B)
BNK배당증권모투자신탁1호(주식)	전기	-	0.17	0.17	-	0.17	0.17
	당기	-	0.41	0.41	-	0.41	0.41
BNK중기증권모투자신탁1호(채권)	전기	0.01	0.00	0.01	0.01	0.00	0.01
	당기	0.01	0.00	0.01	0.01	0.00	0.01
BNK튼튼배당30증권자투자신탁1호(채권혼합)	전기	-	-	-	0.00	0.05	0.05
	당기	-	-	-	0.00	0.12	0.12
종류(class)별 현황							
Class A	전기	1.04	-	1.04	1.04	0.05	1.09
	당기	1.04	-	1.04	1.04	0.12	1.16
Class A-e	전기	0.73	-	0.73	0.73	0.06	0.79
	당기	0.73	-	0.73	0.73	0.13	0.86
Class C	전기	1.34	-	1.34	1.34	0.05	1.39
	당기	1.34	-	1.34	1.34	0.12	1.46
Class C-e	전기	0.88	-	0.88	0.88	0.05	0.93
	당기	0.88	-	0.88	0.88	0.12	1.00
Class C-P2	전기	1.04	-	1.04	1.04	0.05	1.09
	당기	1.04	-	1.04	1.04	0.13	1.17

주1) 총보수, 비용비율(Total Expense Ratio)이란 운용보수 등 펀드에서 부담하는 '보수와 기타비용총액을 순자산 연평균 잔액(보수·비용 차감전 기준)으로 나눈 비율로서 해당 운용기간 중 투자자가 부담한 총보수·비용수준을 나타냅니다.

주2) 매매·중개수수료 비율이란 매매·중개수수료를 순자산 연평균잔액(보수·비용 차감전 기준)으로 나눈 비율로서 해당 운용기간 중 투자자가 부담한 매매·중개수수료의 수준을 나타냅니다.

주3) 모자형의 경우 모펀드에서 발생한 비용을 자펀드가 차지하는 비율대로 안분하여 합산한 수치입니다.

6. 투자자산매매내역

▶ 매매주식규모 및 회전율

(단위: 주, 백만원, %)

매 수		매 도		매매회전율 ^(주1)	
수 량	금 액	수 량	금 액	해당기간	연환산
25,215	1,070	20,243	650	39.69	160.97

주1) 해당운용기간 중 매도한 주식가액의 총액을 해당 운용기간 중 보유한 주식의 평균가액으로 나눈 비율

주2) 다수의 모펀드에 투자하는 경우, 자펀드가 투자하는 모펀드의 비율에 따라 가중치로 안분하였습니다
모펀드의 세부 구성은 <펀드구성>을 참고해 주시기 바랍니다.

▶ 최근3분기 매매회전율 추이

(단위: %)

2017.04.14 ~ 2017.07.13	2017.07.14 ~ 2017.10.13	2017.10.14 ~ 2018.01.13
18.54	10.67	15.39

주) 매매회전율이 높을 경우 매매거래수수료(0.1%내외) 및 증권거래세(매도시 0.3%) 발생으로 실제 투자자가 부담하게 되는 펀드 비용이 증가합니다.

참 고 : 펀드 용어 정리

용 어	내 용
매매수수료	해당 운용기간 중 펀드에서 지출되는 증권 및 파생상품 등의 매매수수료 총액을 펀드의 순 자산총액(보수 비용 차감전 기준)으로 나눈 비율입니다. 매매수수료율이 높을 경우 거래비용이 증가하여 펀드에서 지출되는 비용이 증가합니다.
금융투자협회 펀드코드	한국금융투자협회에서 펀드에 부여하는 고유의 코드이며, 이를 이용하여 펀드의 각종 정보에 대한 조회가 가능합니다.
주식형(집합투자기구)	집합투자계약상 주식에 집합투자재산의 60%이상을 투자하는 펀드입니다.
채권형(집합투자기구)	집합투자계약상 채권에 집합투자재산의 60% 이상을 투자하는 펀드입니다.
혼합형(집합투자기구)	주식형펀드의 수익성과 채권형펀드의 안정성을 동시에 추구하는 펀드로서 주식형펀드와 채권형펀드의 중간성격을 띄고 있다고 볼 수 있습니다. 또한 혼합형펀드는 주식투자한도의 많고 적음에 따라서 주식혼합형펀드와 채권혼합형펀드로 다시 세분화 되기도 합니다.
MMF	Money Market Fund 는 시장금리 연동형 펀드로 단기금융상품에 집중투자해 여기서 얻는 수익을 돌려 주는 실적배당형 상품입니다.
추가형(집합투자기구)	기 설정된 펀드에 추가설정이 가능한 펀드입니다.
종류형(집합투자기구)	통상 멀티클래스 펀드로 부릅니다. 멀티클래스 펀드란 하나의 펀드내에서 투자자그룹(Class) 별로 서로 다른 판매보수와 수수료체계를 적용하는 상품을 말합니다. 보수와 수수료 차이로 Class 별 기준가격은 다르게 산출되지만 각 Class는 하나의 펀드로 간주돼 통합운용되므로 자산운용 및 평가방법은 동일합니다.
수익증권	자본시장과 금융투자업에 관한 법률상 증권의 일종으로 집합투자업자가 일반 대중으로부터 자금을 모아 펀드를 만들때 이 펀드에 투자한 투자자들에게 출자비율에 따라 나눠주는 권리증서를 말합니다. 투자신탁에 가입(매입)한다는 것은 이 수익증권을 산다는 의미입니다.
보수	투자신탁의 운용 및 관리와 관련된 비용입니다. 다시말해 재산을 운용 및 관리해준 대가로 고객이 지불하는 비용입니다. 이는 통상 연율로 표시되며, 신탁보수에는 집합투자업자보수, 투자매매중개업자보수, 신탁업자보수, 일반사무관리회사보수 등이 있습니다. 보수율은 상품마다 다르게 책정됩니다.
집합투자업자	투자자는 은행, 증권사, 보험사 등의 투자매매·중개회사에서 펀드계좌를 트고 펀드에 가입하지만 이렇게 투자자로부터 모집한 자금으로 실제 주식 등의 증권에 투자, 운용하는 회사는 집합투자업자(자산운용회사)입니다. 즉, 집합투자업자는 투자자로부터 자금을 모은 펀드의 위탁자가 되어 펀드의 운용을 업으로 하는 자로서 금융위의 허가를 받은 회사를 말합니다.
신탁업자	신탁업자란 펀드의 수탁자로서 펀드재산의 보관 및 관리를 영업으로 하는 회사를 말합니다. 현행법은 자산운용회사가 투자자로부터 위탁받은 자산을 회사의 고유재산과 분리하여 관리하도록 규정하고 있으며, 이에 따라 투자자의 투자자금은 신탁업자에 안전하게 보관 및 관리되고 있습니다.
일반사무관리회사	펀드의 기준가 산정 등의 업무를 대행하는 회사를 말합니다.
투자매매·중개업자	투자매매·중개업자란 펀드의 판매, 환매 등을 주된 업무로 하는 회사를 말하며, 투자자가 펀드를 주로 매입하는 은행, 증권사, 보험사 등이 이러한 투자매매·중개업자에 속합니다. 투자매매업자는 투자자보호를 위하여 판매와 관련된 주요법령 및 투자권유준칙을 준수할 의무가 있습니다.