

BNK튼튼배당증권자투자신탁1호(주식)
[주식형 펀드]

[자산운용보고서]

(운용기간: 2017년 01월 02일 - 2017년 04월 01일)

- 이 상품은 [주식형 펀드]로서,
[추가 입금이 가능한 추가형이고, 다양한 판매보수의 종류를 선택할 수 있는 종류형 펀드입니다.]
- 자산운용보고서는 자본시장과 금융투자업에 관한 법률에 의거 자산운용회사가 작성하며,
투자자가 가입한 상품의 특정기간(3개월)동안의 자산운용에 대한 결과를
요약하여 제공하는 보고서입니다.

BNK자산운용

서울시 영등포구 국제금융로 2길 28 BNK자산운용
(전화 :02-6910-1100 , www.bnkasset.co.kr)

목 차

1. 펀드의 개요
2. 운용경과 및 수익률 현황
3. 자산현황
4. 투자운용전문인력 현황
5. 비용현황
6. 투자자산매매내역
7. 공지사항

<참고 - 펀드용어정리>

<공지사항>

- * 고객님의 가입하신 펀드는 모자형 구조로써 이 자산운용보고서의 자산구성현황, 보유종목, 보수 및 비용 등의 정보는 고객님의 가입한 [BNK튼튼배당증권자투자신탁1호(주식)]가 투자하고 있는 비율에 따라 안분한 결과를 보여주고 있습니다.
- * 고객님의 가입하신 펀드는 [2013.11.01] 기준 자본시장과 금융투자업에 관한 법률상 소규모펀드에 해당하여 회사가 [2013.11.04] 관련 수시공시를 한 바 있음을 알려드립니다. 소규모펀드는 자본시장과 금융투자업에 관한 법률에 따라 투자자에 별도의 통보나 동의없이 자산운용사가 임의해지 할 수 있으며 분산투자가 어려워 효율적인 자산운용이 곤란할 수 있음을 알려드립니다.
- * 고객님의 가입하신 펀드는 [자본시장과 금융투자업에 관한 법률]의 적용을 받습니다.
- * 이 보고서는 자본시장과 금융투자업에 관한 법률에 의해 [BNK튼튼배당증권자투자신탁1호(주식)]의 자산운용회사인 [BNK자산운용]이 작성하여 펀드재산보관회사(신탁업자)인 [하나은행(수익증권)]의 확인을 받아 한국예탁결제원을 통해 투자자에게 제공됩니다.
- * 투자자의 계좌별 수익률 정보는 판매회사의 HTS나 인터넷 뱅킹 등을 통해 조회할 수 있습니다.

각종 보고서 확인 : BNK자산운용 www.bnkasset.co.kr
금융투자협회 <http://dis.kofia.or.kr>

1. 펀드의 개요

▶ 기본정보

적용법률:	자본시장과 금융투자업에 관한 법률	위험등급	3등급(다소높은위험)
--------------	--------------------	-------------	-------------

펀드명칭		금융투자협회 펀드코드	
BNK배당증권모투자신탁1호(주식)		AD050	
BNK튼튼배당증권자투자신탁1호(주식)		AD051	
BNK튼튼배당증권자투자신탁1호(주식) Class A1		AD057	
BNK튼튼배당증권자투자신탁1호(주식) Class A-e		AD058	
BNK튼튼배당증권자투자신탁1호(주식) Class C1		AD059	
BNK튼튼배당증권자투자신탁1호(주식) Class C2		AD060	
BNK튼튼배당증권자투자신탁1호(주식) Class C3		AD061	
BNK튼튼배당증권자투자신탁1호(주식) Class C4		AD062	
BNK튼튼배당증권자투자신탁1호(주식) Class C-e		AD063	
BNK튼튼배당증권자투자신탁1호(주식) Class C-i		AD064	
BNK튼튼배당증권자투자신탁1호(주식) Class C-P		AL662	
BNK튼튼배당증권자투자신탁1호(주식) Class C-P2		AM970	
BNK튼튼배당증권자투자신탁1호(주식) Class S		AP599	
BNK튼튼배당증권자투자신탁1호(주식) Class S-P		AP600	
펀드의 종류	투자신탁, 증권펀드(주식형), 추가형, 개방형, 종류형, 모자형	최초설정일	2012.10.02
운용기간	2017.01.02 - 2017.04.01	존속기간	종료일이 따로 없습니다.
자산운용회사	BNK자산운용	판매회사	BNK투자증권, 부산은행, 경남은행 외 11개
펀드재산보관회사(신탁업자)	하나은행(수익증권)	일반사무관리회사	신한아이타스
상품의 특징 BNK튼튼배당증권자투자신탁1호(주식)펀드는 BNK배당증권모투자신탁1호(주식)에 80% 이상 투자합니다. [BNK배당증권모투자신탁1호(주식) 주식운용전략] * "배당주 60%이상 + 가치주 30%이내 +초과수익전략 10%이내" 투자 * 배당성향이 높은 종목 위주의 국내 주식 등에 투자하고, 시장 상황에 따라 성장·가치형 투자기회 발굴 통해 장기적으로 시장 대비 초과 수익 추구			

주) 펀드의 자세한 판매회사는 금융투자협회 홈페이지 [<http://dis.kofia.or.kr>], 운용사 홈페이지 [www.bnkasset.co.kr] 에서 확인하실 수 있습니다.

▶ 재산현황

(단위: 백만원, %)

※ 아래 표를 통하여 당기말과 전기말 간의 자산총액, 부채총액, 순자산총액 및 기준가격의 추이를 비교하실 수 있습니다.

펀드명칭	항목	전 기 말	당 기 말	증감률
BNK튼튼배당증권자투자신탁1호(주식)	자산총액	21,506	10,182	-52.66
	부채총액	52	47	-9.44
	순자산총액	21,455	10,135	-52.76
	기준가격	1,029.60	1,082.09	5.10
종류(Class)별 기준가격 현황				
Class A1	기준가격	1,026.41	1,075.51	4.78
Class A-e	기준가격	1,027.42	1,077.61	4.89
Class C1	기준가격	1,007.00	1,053.16	4.58
Class C2	기준가격	1,000.00	1,020.24	2.02
Class C3	기준가격	1,042.59	1,092.33	4.77
Class C4	기준가격	1,013.28	1,061.78	4.79
Class C-e	기준가격	1,027.17	1,077.23	4.87

Class C-i	기준가격	1,048.36	1,100.20	4.94
Class C-P	기준가격	1,019.93	1,068.21	4.73
Class C-P2	기준가격	1,025.69	1,074.88	4.80
Class S	기준가격	1,027.66	1,078.04	4.90
Class S-P	기준가격	1,027.68	1,078.14	4.91

주) 기준가격이란 투자자가 펀드를 입금(매입), 출금(환매)하는 경우 또는 분배금 (상환금포함) 수령시에 적용되는 가격으로 펀드의 순자산총액을 발행된 수익증권 총좌수로 나눈 가격을 말합니다.

※분배금내역

(단위: 백만원, 백만좌)

※해당사항 없음

2. 운용경과 및 수익률 현황

▶ 운용경과

기간 중 주식시장은 삼성전자의 주가 상승과 외국인 매수에 힘입어 상승하는 모습을 보였습니다. 동 펀드는 주요 투자 종목인 고배당주의 성과가 부진하였으며, 상대적으로 낮은 삼성전자의 비중으로 인해 비교지수 수익률 대비 소폭 하회하는 성과를 기록하였습니다.

▶ 투자환경 및 운용계획

2017년 주식시장은 글로벌경기 회복이 진행되는 가운데, 미국 트럼프 정부의 경제정책 집행, 이머징시장의 경기 회복 속도에 따라 그 방향성이 결정될 것으로 보입니다. 지난 연말부터 반등하기 시작한 원자재가격 상승은 그동안 부진이 이어졌던 이머징 경제에 활력을 불어넣을 것으로 보여, 글로벌 경제 전반적으로 긍정적으로 작용할 가능성이 높아보입니다.

국내 주식시장은 글로벌경기 회복과 국내 수출 증가에 힘입어 점진적인 상승을 보일 가능성이 높아보입니다. 내수를 중심으로 한 소비경기와 투자 사이클은 여전히 부진한 모습을 보이고 있으나, 수출경기 회복이 지속될 경우 하반기부터는 소비 및 투자 모두 상승세로 전환될 것으로 기대하고 있습니다. 또한 새로운 정부가 5월에 구성되게 되면 새로운 경제 정책 집행에 대한 기대감이 시장에 반영될 수 있어 주식시장은 하반기로 갈수록 긍정적인 모습을 보일 것으로 전망하고 있습니다.

동 펀드의 경우 연초 고배당주의 부진으로 성과가 일부 부진하게 나타났으나, 연초 고배당주의 부진은 매년 반복되는 현상이며 이는 연말로 갈수록 회복될 것으로 전망하고 있습니다. 단기적인 성과보다는 연말 배당시즌까지를 고려한 투자를 통해 펀드 성과를 올리는데 주력할 계획입니다.

▶ 기간수익률

(단위: %)

펀드명칭	최근3개월	최근6개월	최근9개월	최근12개월	최근2년	최근3년	최근5년
	17.01.02 ~ 17.04.01	16.10.02 ~ 17.04.01	16.07.02 ~ 17.04.01	16.04.02 ~ 17.04.01	15.04.02 ~ 17.04.01	14.04.02 ~ 17.04.01	
BNK트론배당증권자투자 신탁1호(주식)	5.10	8.21	9.61	10.45	8.03	19.21	-
(비교지수대비 성과)	(-0.86)	(3.00)	(1.68)	(1.79)	(1.76)	(10.91)	-
비 교 지 수	5.96	5.21	7.93	8.66	6.27	8.30	-
종류(Class)별 현황							
Class A1	4.78	7.55	8.60	9.10	5.75	15.28	-
(비교지수대비 성과)	(-1.18)	(2.34)	(0.67)	(0.44)	(-0.52)	(6.98)	-
비 교 지 수	5.96	5.21	7.93	8.66	6.27	8.30	-
Class A-e	4.89	7.76	8.92	9.53	6.24	-	-
(비교지수대비 성과)	(-1.07)	(2.55)	(0.99)	(0.87)	(-0.03)	-	-
비 교 지 수	5.96	5.21	7.93	8.66	6.27	-	-
Class C1	4.58	7.13	7.96	8.24	3.76	12.24	-
(비교지수대비 성과)	(-1.38)	(1.92)	(0.03)	(-0.42)	(-2.51)	(3.94)	-
비 교 지 수	5.96	5.21	7.93	8.66	6.27	8.30	-
Class C2	2.02	2.02	-	-	-	-	-
(비교지수대비 성과)	(-3.94)	(-3.19)	-	-	-	-	-

비 교 지 수	5.96	5.21	-	-	-	-	-
Class C3 (비교지수대비 성과)	4.77 (-1.19)	7.52 (2.31)	8.54 (0.61)	9.02 (0.36)	-	-	-
비 교 지 수	5.96	5.21	7.93	8.66	-	-	-
Class C4 (비교지수대비 성과)	4.79 (-1.17)	7.56 (2.35)	-	-	-	-	-
비 교 지 수	5.96	5.21	-	-	-	-	-
Class C-e (비교지수대비 성과)	4.87 (-1.09)	7.72 (2.51)	8.85 (0.92)	9.44 (0.78)	6.02 (-0.25)	15.90 (7.60)	-
비 교 지 수	5.96	5.21	7.93	8.66	6.27	8.30	-
Class C-i (비교지수대비 성과)	4.94 (-1.02)	7.89 (2.68)	9.12 (1.19)	9.80 (1.14)	-	-	-
비 교 지 수	5.96	5.21	7.93	8.66	-	-	-
Class C-P (비교지수대비 성과)	4.73 (-1.23)	7.45 (2.24)	8.44 (0.51)	8.88 (0.22)	4.96 (-1.31)	14.17 (5.87)	-
비 교 지 수	5.96	5.21	7.93	8.66	6.27	8.30	-
Class C-P2 (비교지수대비 성과)	4.80 (-1.16)	7.58 (2.37)	8.64 (0.71)	9.15 (0.49)	5.48 (-0.79)	15.02 (6.72)	-
비 교 지 수	5.96	5.21	7.93	8.66	6.27	8.30	-
Class S (비교지수대비 성과)	4.90 (-1.06)	7.80 (2.59)	8.99 (1.06)	9.63 (0.97)	6.43 (0.16)	-	-
비 교 지 수	5.96	5.21	7.93	8.66	6.27	-	-
Class S-P (비교지수대비 성과)	4.91 (-1.05)	7.81 (2.60)	9.00 (1.07)	9.64 (0.98)	6.44 (0.17)	-	-
비 교 지 수	5.96	5.21	7.93	8.66	6.27	-	-

※ 비교지수 : (0.9 * [KOSPI]) + (0.1 * [CALL금리])

※ 위 투자실적은 과거 성과를 나타낼 뿐 미래의 운용성과를 보장하는 것은 아닙니다.

주1) BNK튼튼배당자1호(주식)C1 미운용기간 2013.04.29~2013.07.18

주2) BNK튼튼배당자1호(주식)C2 미운용기간 2016.08.26~2016.08.31

주3) BNK튼튼배당자1호(주식)C-i 미운용기간 2015.02.11~2016.03.27

▶ 추적오차

(단위: %)

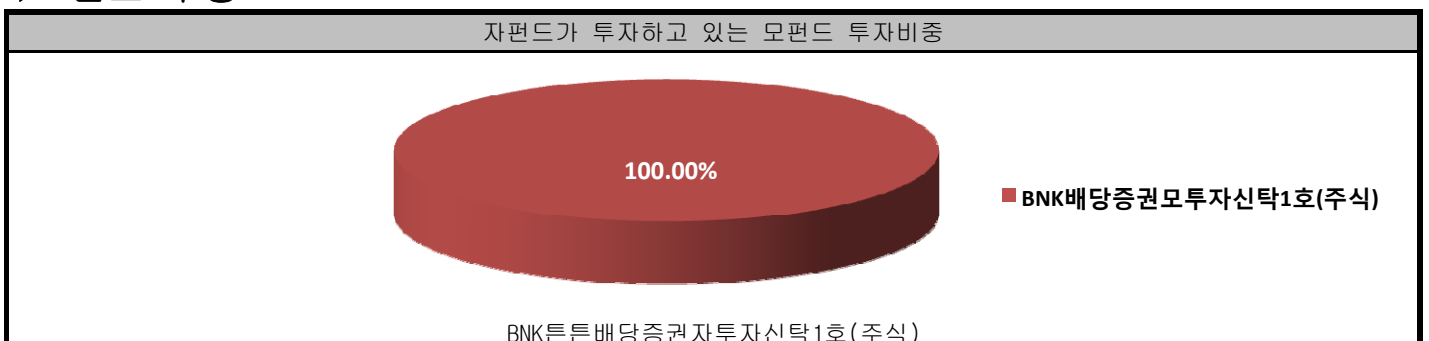
※ 해당사항 없음

▶ 손익현황

(단위: 백만원)

구분	증권				파생상품		부동 산	특별자산		단기대출 및 예금	기타	손익합계
	주식	채권	어음	집합투자 증권	장내	장외		실물 자산	기타			
전기	616	-	-	-	-	-	-	-	-	5	0	621
당기	741	-	-	-	-	-	-	-	-	4	0	745

▶ 펀드 구성



주) 위의 도표 및 그림은 현재 투자자가 가입하고 있는 자펀드만을 대상으로 보여주고 있습니다.

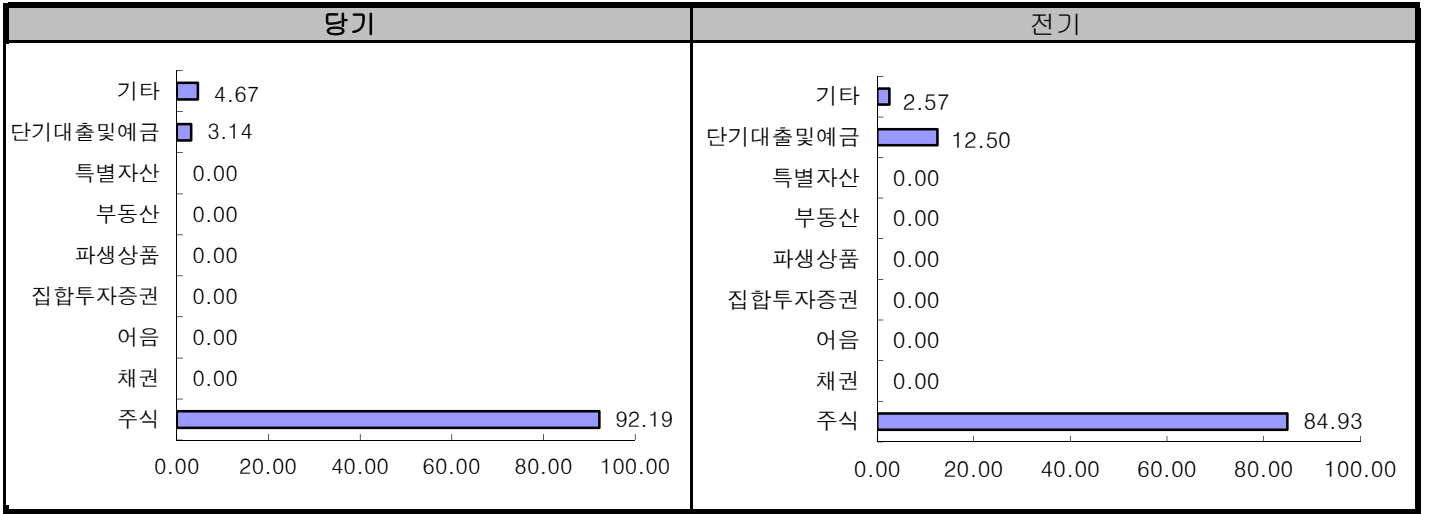
자펀드 자산현황을 100으로 가정하였을 때 각 모펀드의 집합투자증권에 얼마만큼 투자하고 있는지를 보여줍니다.

3. 자산현황

- 자산현황은 투자자가 가입한 자펀드의 실제 자산구성내역이 아니고, 투자자의 이해를 돕기위해 모펀드의 자산 구성 내역과 해당 자집합투자기구가 각 모집합투자기구에 차지하고 있는 비율 등을 감안하여 산출한 것입니다.

▶ 자산구성현황

(단위: %)



[자산구성현황]

(단위: 백만원, %)

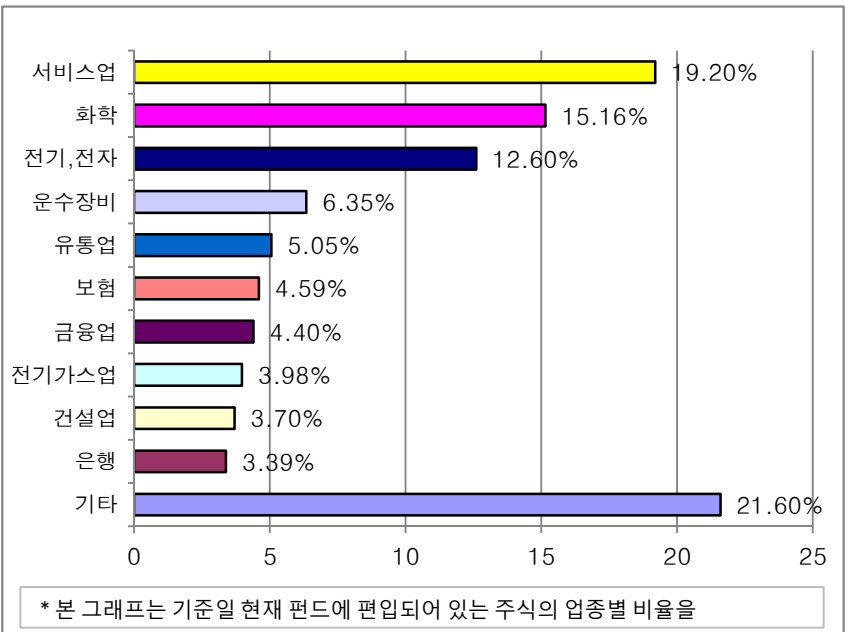
통화별 구분	증권				파생상품		부동산	특별자산		단기대출 및 예금	기타	자산총액
	주식	채권	어음	집합 투자 증권	장내	장외		실물자산	기타			
KRW	9,387 (92.19)	-	-	-	-	-	-	-	-	320 (3.14)	475 (4.67)	10,182 (100.00)
합계	9,387 (92.19)	-	-	-	-	-	-	-	-	320 (3.14)	475 (4.67)	10,182 (100.00)

* () : 구성 비중

▶ 업종별(국내주식) 투자비중 - Long(매수)

(단위: 백만원, %)

업종명	평가액	보유비율
1 서비스업	1,802	19.20
2 화학	1,423	15.16
3 전기,전자	1,183	12.60
4 운수장비	596	6.35
5 유통업	474	5.05
6 보험	431	4.59
7 금융업	413	4.40
8 전기가스업	373	3.98
9 건설업	347	3.70
10 은행	318	3.39
11 기타	2,027	21.60
합계	9,387	100.00



주) 보유비율=평가액/총평가액*100

주) 업종기준은 코스콤 기준

▶ **업종별(국내주식) 투자비중 - Short(매도)**

※해당사항 없음

▶ **업종별(해외주식) 투자비중**

※해당사항 없음

▶ **국가별 투자비중**

※해당사항 없음

▶ **환헤지에 관한 사항**

※해당사항 없음

주) 환헤지란 환율 변동으로 인한 외화표시자산의 가치변동위험을 선물환계약 등을 이용하여 줄이는 것을 말하며, 환헤지 비율은 기준일 현재 펀드에서 보유하고 있는 총 외화자산의 평가액 대비, 환헤지 규모를 비율로 표시한 것을 말합니다.

▶ **환헤지를 위한 파생상품**

※해당사항 없음

▶ **주요자산보유현황**

※ 펀드자산 총액에서 상위 10종목, 자산총액의(파생상품의 경우 위험평가액) 5% 초과 보유종목 및 발행주식 총수의 1% 초과 종목의 보유내역을 보여줍니다.

※ 보다 상세한 투자대상자산 내역은 금융투자협회 전자공시사이트의 펀드 분기영업보고서 및 결산보고서를 참고하실 수 있습니다. (인터넷 주소 : <http://dis.kofia.or.kr>) 단, 협회 전자공시사이트에서 조회한 분기영업보고서 및 결산보고서는 본 자산운용보고서와 작성기준일이 상이할 수 있습니다.

▶ **주식 - Long(매수)**

(단위: 주, 백만원, %)

종 목 명	보유수량	평가액	비중	비고
삼성전자	341	702	6.89	-
삼성전자우	300	480	4.71	-
한전KPS	5,567	347	3.41	-
현대모비스	1,159	279	2.73	-
한라홀딩스	4,182	278	2.73	-
LG화학우	1,442	275	2.69	-
KT&G	2,737	267	2.62	-
한국전력	5,260	244	2.39	-
GS홈쇼핑	1,054	242	2.38	-

▶ **주식 - Short(매도)**

※해당사항 없음

▶ **채권**

※해당사항 없음

▶ **어음**

※해당사항 없음

▶ **집합투자증권**

※해당사항 없음

▶ **장내파생상품**

※해당사항 없음

▶ **장외파생상품**

※해당사항 없음

▶ 부동산(임대)

※해당사항 없음

▶ 부동산 - 자금대여/차입

※해당사항 없음

▶ 특별자산

※해당사항 없음

▶ 단기대출 및 예금

(단위: 백만원, %)

종류	금융기관	취득일자	금액	금리	만기일	비고
예금	하나은행(수익증권)		320	0.92		-

▶ 기타자산

※해당사항 없음

4. 투자운용전문인력 현황

▶ 투자운용인력(펀드매니저)

(단위: 개, 억원)

성명	운용개시일	직위	운용중인 다른 펀드 현황		성과보수가 있는 펀드 및 일임계약 운용규모		주요 경력 및 운용내역	협회등록번호
			펀드 개수	운용 규모	개수	운용 규모		
박의현	2016.06.14	책임 운용 (주식운용 본부장)	17	1,574	7	440	서울대 국제경제학 학사	2103000197
							서울대 대학원 경제학 석사	
							마이다스에셋자산운용	
							국민연금공단	
							코스모투자자문	
							동양자산운용	
현 BNK자산운용 주식운용								
김정훈	2015.10.01	부책임 운용	64	2,678	-	-	KAIST 생명과학 학사	2110000499
							현 BNK자산운용 주식운용	

주1) 이 투자신탁의 운용은 **주식운용본부**가 담당합니다.

주2) 성명이 굵은 글씨로 표시된 것이 책임운용전문인력이며, 책임운용전문인력이란 운용전문인력중 투자전략 수립 및 투자의사 결정 등에 있어 주도적이고 핵심적인 역할을 수행하는 자를 말합니다.

주3) 성명이 굵은 글씨로 표시되지 않은 것이 부책임운용전문인력이며, 부책임운용전문인력이란 책임운용전문인력이 아닌 자로서 투자전략 수립 및 투자 의사결정 등에 중대한 영향을 미칠수 있는 자산에 대한 운용권한을 가진 자를 말합니다.

※ 펀드의 운용전문인력 변경내역 등은 금융투자협회 전자공시사이트의 수시공시 등을 참고하실 수 있습니다.

(인터넷 주소 <http://dis.kofia.or.kr>) 단, 협회 전자공시사이트가 제공하는 정보와 본 자산운용보고서가 제공하는 정보의 작성기준일이 상이할 수 있습니다.

▶ 운용전문인력 변경내역

기 간		운용전문인력
책임운용전문인력	2012.10.02 - 2013.01.06	주식운용2팀(김승우)
	2013.01.07 - 2013.06.24	주식운용2팀(윤창보)
	2013.06.25 - 2014.06.01	주식운용팀(임현근)
	2014.06.02 - 2016.06.13	주식운용2팀(신은주)
	2016.06.14 - 현재	주식운용본부장(박의현)
부책임운용전문인력	2012.10.02 - 2015.09.30	주식운용2팀(정현욱)
	2015.10.01 - 현재	주식운용2팀(김정훈)

(주 1) 2017.04월 기준 최근 3년간의 운용전문인력 변경 내역입니다.

▶ 해외 투자운용전문인력

※ 해당사항 없음

▶ 해외 위탁운용

※ 해당사항 없음

5. 비용현황

▶ 보수 및 비용 지급현황

(단위: 백만원, %)

펀드 명칭	구 분		전 기		당 기	
			금액	비율(%)*	금액	비율(%)*
BNK튼튼배당증권자투자 신탁1호(주식)	자산운용회사		26.36	0.13	23.11	0.12
	판매회사	Class A1	6.43	0.18	5.52	0.17
		Class A-e	0.05	0.08	0.08	0.07
		Class C1	1.47	0.38	1.38	0.37
		Class C2	-	-	0.00	0.24
		Class C3	0.00	0.20	0.00	0.19
		Class C4	0.06	0.18	0.06	0.17
		Class C-e	6.21	0.10	5.47	0.10
		Class C-i	1.28	0.01	1.11	0.01
		Class C-P	0.47	0.23	0.47	0.22
		Class C-P2	0.36	0.16	0.34	0.16
	Class S	0.00	0.06	0.00	0.06	
	Class S-P	0.01	0.05	0.02	0.05	
	펀드재산보관회사(신탁업자)		1.58	0.01	1.39	0.01
	일반사무관리회사		1.05	0.01	0.92	0.01
	보수 합계		45.35	1.76	39.87	1.96
	기타비용**		0.13	0.00	0.11	0.00
매매· 중개수수료	단순매매·중개 수수료	4.65	0.02	9.10	0.05	
	조사분석업무 등 서비스 수수료	1.28	0.01	2.69	0.01	
	합계	5.93	0.03	11.79	0.06	
증권거래세		13.34	0.06	29.41	0.16	

* 펀드의 순자산총액(기간평균) 대비 비율

** 기타비용이란 회계감사비용, 증권 등의 예약 및 결제비용 등 펀드에서 경상적·반복적으로 지출된 비용으로서 매매·중개 수수료는 제외한 것입니다.

※ 성과보수내역 : 해당사항 없음

▶ 총보수비용 비율

(단위: 연환산, %)

펀드 명칭	구분	해당 펀드			상위펀드 비용 합산		
		총보수·비용 비율(A)	매매·중개수 수수료비율(B)	합계(A+B)	총보수·비용 비율(A)	매매·중개수 수수료비율(B)	합계(A+B)
BNK배당증권모1호(주식)	전기	-	0.11	0.11	-	0.11	0.11
	당기	-	0.27	0.27	-	0.27	0.27
BNK튼튼배당증권자1호(주식)	전기	-	-	-	-	0.11	0.11
	당기	-	-	-	-	0.26	0.26
종류(class)별 현황							
Class A1	전기	1.25	-	1.25	1.25	0.11	1.37
	당기	1.25	-	1.25	1.25	0.31	1.56
Class A-e	전기	0.85	-	0.85	0.85	0.09	0.94
	당기	0.85	-	0.85	0.85	0.31	1.16
Class C1	전기	2.05	-	2.05	2.05	0.11	2.17
	당기	2.05	-	2.05	2.05	0.32	2.37
Class C2	전기	-	-	-	-	-	-
	당기	1.44	-	1.44	1.44	0.97	2.40

Class C3	전기	1.31	-	1.31	1.31	0.09	1.40
	당기	1.31	-	1.31	1.31	0.33	1.64
Class C4	전기	1.25	-	1.25	1.25	0.12	1.36
	당기	1.25	-	1.25	1.25	0.35	1.59
Class C-e	전기	0.95	-	0.95	0.95	0.11	1.07
	당기	0.95	-	0.95	0.95	0.23	1.19
Class C-i	전기	0.60	-	0.60	0.60	0.11	0.71
	당기	0.60	-	0.60	0.60	0.24	0.84
Class C-P	전기	1.45	-	1.45	1.45	0.11	1.56
	당기	1.45	-	1.45	1.45	0.34	1.79
Class C-P2	전기	1.20	-	1.20	1.20	0.10	1.30
	당기	1.20	-	1.20	1.20	0.34	1.54
Class S	전기	0.76	-	0.76	0.76	0.10	0.86
	당기	0.78	-	0.78	0.78	0.17	0.95
Class S-P	전기	0.75	-	0.75	0.75	0.11	0.86
	당기	0.75	-	0.75	0.75	0.35	1.10

- 주1) 총보수, 비용비율(Total Expense Ratio)이란 운용보수 등 펀드에서 부담하는 '보수와 기타비용총액'을 순자산 연평잔액(보수·비용 차감전 기준)으로 나눈 비율로서 해당 운용기간 중 투자자가 부담한 총보수·비용수준을 나타냅니다.
- 주2) 매매·중개수수료 비율이란 매매·중개수수료를 순자산 연평잔액(보수·비용 차감전 기준)으로 나눈 비율로서 해당 운용기간 중 투자자가 부담한 매매·중개수수료의 수준을 나타냅니다.
- 주3) 모자형의 경우 모펀드에서 발생한 비용을 자펀드가 차지하는 비율대로 안분하여 합산한 수치입니다.

6. 투자자산매매내역

▶ 매매주식규모 및 회전율

(단위: 주, 백만원, %)

매 수		매 도		매매회전율 ^(주1)	
수 량	금 액	수 량	금 액	해당기간	연환산
28,526	1,566	261,693	9,809	59.61	241.75

- 주1) 해당운용기간 중 매도한 주식가액의 총액을 해당 운용기간 중 보유한 주식의 평균가액으로 나눈 비율
- 주2) 다수의 모펀드에 투자하는 경우, 자펀드가 투자하는 모펀드의 비율에 따라 가중치로 안분하였습니다.
모펀드의 세부 구성은 <펀드구성>을 참고해 주시기 바랍니다.

▶ 최근3분기 매매회전율 추이

(단위: %)

2016.04.02 ~ 2016.07.01	2016.07.02 ~ 2016.10.01	2016.10.02 ~ 2017.01.01
15.47	8.18	23.65

- 주) 매매회전율이 높을 경우 매매거래수수료(0.1%내외) 및 증권거래세(매도시 0.3%) 발생으로 실제 투자자가 부담하게 되는 펀드 비용이 증가합니다.

참 고 : 펀드 용어 정리

용 어	내 용
매매수수료	해당 운용기간 중 펀드에서 지출되는 증권 및 파생상품 등의 매매수수료 총액을 펀드의 순 자산총액(보수 비용 차감전 기준)으로 나눈 비율입니다. 매매수수료율이 높을 경우 거래비용이 증가하여 펀드에서 지출되는 비용이 증가합니다.
금융투자협회 펀드코드	한국금융투자협회에서 펀드에 부여하는 고유의 코드이며, 이를 이용하여 펀드의 각종 정보에 대한 조회가 가능합니다.
주식형(집합투자기구)	집합투자계약상 주식에 집합투자재산의 60%이상을 투자하는 펀드입니다.
채권형(집합투자기구)	집합투자계약상 채권에 집합투자재산의 60% 이상을 투자하는 펀드입니다.
혼합형(집합투자기구)	주식형펀드의 수익성과 채권형펀드의 안정성을 동시에 추구하는 펀드로서 주식형펀드와 채권형펀드의 중간성격을 띄고 있다고 볼 수 있습니다. 또한 혼합형펀드는 주식투자한도의 많고 적음에 따라서 주식혼합형펀드와 채권혼합형펀드로 다시 세분화 되기도 합니다.
MMF	Money Market Fund 는 시장금리 연동형 펀드로 단기금융상품에 집중투자해 여기서 얻는 수익을 돌려 주는 실적배당형 상품입니다.
추가형(집합투자기구)	기 설정된 펀드에 추가설정이 가능한 펀드입니다.
종류형(집합투자기구)	통상 멀티클래스 펀드로 부릅니다. 멀티클래스 펀드란 하나의 펀드내에서 투자자그룹(Class) 별로 서로 다른 판매보수와 수수료체계를 적용하는 상품을 말합니다. 보수와 수수료 차이로 Class 별 기준가격은 다르게 산출되지만 각 Class는 하나의 펀드로 간주돼 통합운용되므로 자산운용 및 평가방법은 동일합니다.
수익증권	자본시장과 금융투자업에 관한 법률상 증권의 일종으로 집합투자업자가 일반 대중으로부터 자금을 모아 펀드를 만들때 이 펀드에 투자한 투자자들에게 출자비율에 따라 나눠주는 권리증서를 말합니다. 투자신탁에 가입(매입)한다는 것은 이 수익증권을 산다는 의미입니다.
보수	투자신탁의 운용 및 관리와 관련된 비용입니다. 다시말해 재산을 운용 및 관리해준 대가로 고객이 지불하는 비용입니다. 이는 통상 연율로 표시되며, 신탁보수에는 집합투자업자보수, 투자매매중개업자보수, 신탁업자보수, 일반사무관리회사보수 등이 있습니다. 보수율은 상품마다 다르게 책정됩니다.
집합투자업자	투자자는 은행, 증권사, 보험사 등의 투자매매·중개회사에서 펀드계좌를 트고 펀드에 가입하지만 이렇게 투자자로부터 모집한 자금으로 실제 주식 등의 증권에 투자, 운용하는 회사는 집합투자업자(자산운용회사)입니다. 즉, 집합투자업자는 투자자로부터 자금을 모은 펀드의 위탁자가 되어 펀드의 운용을 업으로 하는 자로서 금융위의 허가를 받은 회사를 말합니다.
신탁업자	신탁업자란 펀드의 수탁자로서 펀드재산의 보관 및 관리를 영업으로 하는 회사를 말합니다. 현행법은 자산운용회사가 투자자로부터 위탁받은 자산을 회사의 고유재산과 분리하여 관리하도록 규정하고 있으며, 이에 따라 투자자의 투자자금은 신탁업자에 안전하게 보관 및 관리되고 있습니다.
일반사무관리회사	펀드의 기준가 산정 등의 업무를 대행하는 회사를 말합니다.
투자매매·중개업자	투자매매·중개업자란 펀드의 판매, 환매 등을 주된 업무로 하는 회사를 말하며, 투자자가 펀드를 주로 매입하는 은행, 증권사, 보험사 등이 이러한 투자매매·중개업자에 속합니다. 투자매매업자는 투자자보호를 위하여 판매와 관련된 주요법령 및 투자권유준칙을 준수할 의무가 있습니다.