

GS골드스코프퀀트증권투자신탁1호(주식)  
[주식형 집합투자기구]

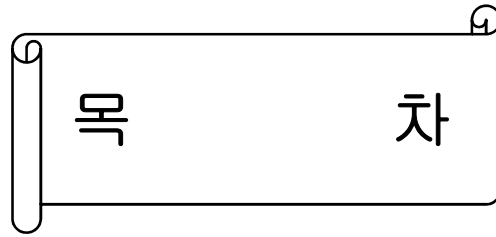
[ 자산운용보고서 ]

(운용기간 : 2010년 03월 22일 -2010년 06월 21일 )

- 이 상품은 [주식형 집합투자기구] 로서,  
[추가 입금이 가능한 추가형이고, 다양한 판매보수의 종류를 선택할 수 있는  
종류형 집합투자기구입니다.]
- 자산운용보고서는 자본시장과 금융투자업에 관한 법률에 의거 집합투자업자가 작성  
하며, 투자자가 가입한 상품의 특정기간(3개월)동안의 자산운용에 대한 결과를  
요약하여 제공하는 보고서입니다.

GS자산운용

서울시 영등포구 여의도동 14-11 GS자산운용  
( 전화 :02-6910-1100 , [www.gsasset.co.kr](http://www.gsasset.co.kr) )



# 목 차

1. 집합투자기구의 개요
2. 운용경과 및 수익률 현황
3. 자산현황
4. 투자운용전문인력 현황
5. 비용현황
6. 투자자산매매내역
7. 공지사항

<참고 - 펀드용어정리>

# 1. 집합투자기구의 개요

## ▶ 기본정보

<b>적용법률:</b>	자본시장과 금융투자업에 관한 법률	<b>위험등급</b>	1등급(매우높은위험)
--------------	--------------------	-------------	-------------

집합투자기구명칭		금융투자협회 펀드코드	
GS퀀트증권모투자신탁(주식)		90109	
GS골드스코프퀀트증권자투자신탁1호(주식)		90111	
GS골드스코프퀀트증권자투자신탁1호(주식)ClassA			
집합투자기구의 종류	[투자신탁],[증권집합투자기구](주식형), 추가형, 개방형, 종류형	최초설정일	2010/03/22
운용기간	2010.03.22 -2010.06.21	존속기간	종료일이 따로 없습니다.
신탁업자	한국증권금융(수탁)	일반사무관리회사	신한아이타스
투자매매·중개업자	동양종합금융증권		

상품의특징	
이 투자신탁은 계량적 분석방법을 활용한 종목 바스켓 구성을 통해 벤치마크 대비 안정적 초과수익을 추구하고자 합니다.	
<p>◆ 계량적(Quantitative) 접근방법</p> <ul style="list-style-type: none"> <li>- 계량모형을 활용하여 기업가치를 분석하여 포트폴리오를 구성 및 투자</li> <li>- 기존 Active 전략의 단점인 제한된 분석범위를 계량모형을 통해 보다 넓힐 수 있음</li> <li>- 기존 Active 전략의 장점인 '분석의 깊이(Depth)' 문제도 잘 갖춰진 계량모델로 보완가능</li> <li>- 주관적 판단의 영향으로 나타나는 분석기업에 대한 과잉신뢰(Overconfidence)문제회피 가능</li> <li>- 제한된 범위의 리스크 관리 전략도 계량모형을 통해 관리 및 유지</li> </ul>	
<p>◆ 안정적 성과추구</p> <ul style="list-style-type: none"> <li>- 파생상품을 활용한 전략을 배제하고 계량적 분석을 통해 시장 수익률을 초과할 수 있는 주식 포트폴리오를 구성</li> </ul>	
<p>◆ 장기투자에 적합</p> <ul style="list-style-type: none"> <li>- Active 펀드의 성과결과에 대한 불확실성 개선과 함께 적절한 위험수용전략으로 BM대비 일관된 초과성과 획득 추구 --&gt; 장기투자에 있어 반드시 요구되는 전략</li> </ul>	
<p>◆ 위험조정수익률의 극대화</p> <ul style="list-style-type: none"> <li>- 얼마만큼의 위험을 더 감수해서 얼마만큼의 초과수익을 얻었는지를 확인해보는 펀드 운용성과의 적절성 평가에 있어 매우 중요한 요소</li> </ul>	

## ▶ 재산현황

(단위: 원, 좌, %)

집합투자기구명칭	항목	전 기 말	당 기 말	증감률
GS골드스코프퀀트증권자투자신탁1호(주식)	자산총액(A)	0	310,869,444	0.00%
	부채총액(B)	0	14,880	0.00%
	순자산총액(C=A-B)	0	310,854,564	0.00%
	발행수익증권총수(D)	0	297,619,048	0.00%
	기준가격(E=C/D*1000)	0.00	1,044.47	0.00%
종류(Class)별 기준가격 현황				

GS골드스콧프퀀트증권자투자신탁1호(주식)ClassA	기준가격	0.00	1,041.93	0.00%
------------------------------	------	------	----------	-------

주) 기준가격이란 투자자가 집합투자증권을 입금(매입), 출금(환매)하는 경우 또는 분배금(상환금포함) 수령시에 적용되는 가격으로 집합투자기구의 순자산총액을 발행된 수익증권 총좌수로 나눈 가격을 말합니다.

### ※분배금내역

(단위:백만원,백만좌)

※해당사항 없음

## 2. 운용경과 및 수익률 현황

### ▶ 운용경과

2분기 초 국내 주식시장은 기업실적 호전 및 한국의 국가 신용등급 상향에 따라 상승세를 보여 직전고점을 돌파하는 강세흐름을 보였습니다. 여기에 미국의 경기회복세가 본격화 되고, 외국인 매수도 강화되는 등 주식시장을 둘러싼 제반환경이 개선되는 모습도 주식시장의 호재로 작용하였습니다. 그러나 분기중반 그리스, 스페인과 영국 등 유럽 국가들의 재정긴축이 유로존의 경제 성장을 저해할 것이라는 우려로 글로벌증시는 일제히 조정국면에 진입하였습니다. 국내적으로는 천안함 사건 이후에 남북관계가 군사적 마찰을 일으킬 수도 있다는 우려로 한때 패닉 국면에 빠지며, KOSPI는 1,530P선까지 폭락하기도 하였으나, 분기말로 들어서며 지정학적 리스크는 일시적일 것이라는 해석과 글로벌 증시가 반등에 성공하면서 KOSPI도 상승세로 전환하였습니다. 펀드의 운용에 있어서는 이익성장세가 크게 나타나고, Valuation 매력에 높은 IT업종과 주가하락으로 가격 메리트를 보유하고 있는 철강/금속 업종을 비중 확대 하였으나, 상대적으로 업종/종목간 균형을 유지하여 시장대비 과도한 리스크는 지지 않도록 하였습니다.

### ▶ 투자환경 및 운용계획

3분기는 경기모멘텀 둔화 및 긴축에 대한 우려와 민간주도 경기회복이라는 기대감 사이에서 주가의 등락이 반복될 것으로 예상됩니다. 다만, 유럽발 재정위기 해결을 위한 국제적 공조로 위기가 확산되지는 않을 것으로 판단되며, 국내증시에 가장 큰 영향을 미치는 중국경제도 3분기 이후 내수를 바탕으로 성장 전환할 것으로 예상됩니다. 이에 따라 국내 증시는 이러한 위기국면이 진정된 후 여타 증시와는 차별화 될 것으로 보이며, 3분기말로 접어들면서 Valuation 매력도 재차 부각될 것으로 보여 긍정적인 시각을 유지하고 있습니다. 펀드의 운용은 3분기에도 역시 계량모형을 바탕으로 실적호전이 예상되는 종목, Valuation 매력이 큰 종목, 강한 재무적 Fundamental을 보유하여 위기 국면에서도 고덕 없는 우량주를 중심으로 포트폴리오를 구성하여 지속적인 시장 대비 초과성과를 달성할 수 있도록 노력하겠습니다.

### ▶ 기간수익률

(단위: %)

집합투자기구명칭	최근3개월	최근6개월	최근9개월	최근12개월
GS골드스콧프퀀트증권자투자신탁1호(주식) (비교지수대비 성과)	4.45% (1.39%)	-	-	-
비 교 지 수	3.06%	-	-	-
종류(Class)별 현황				
GS골드스콧프퀀트증권자투자신탁1호(주식)ClassA (비교지수대비 성과)	4.19% (1.13%)	-	-	-
비 교 지 수	3.06%	-	-	-

※ 비교지수 :  $(0.95 * [KOSPI]) + (0.05 * [CALL])$

※ 위 투자실적은 과거 성과를 나타낼 뿐 미래의 운용성과를 보장하는 것은 아닙니다.


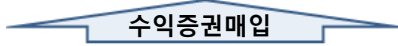
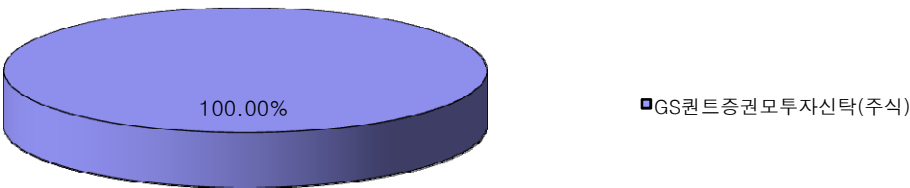
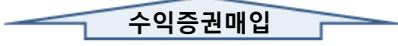
### ▶ 연평균수익률

(단위: %)

집합투자기구명칭	1년	2년	3년	5년
----------	----	----	----	----



▶ **집합투자기구 구성**

주된 투자대상				
				
모집합 투자 기구	명칭	비중*(%)	명칭	비중*(%)
	GS퀀트증권모투자신탁(주식)(90109)	100.00%		
				
주된 투자대상				
자집합 투자 기구	해당 자집합투자기구 명칭			
				
GS골드스코프퀀트증권자투자신탁1호(주식)				
				
종류형 집합투자 기구	종류(class)별	GS골드스코프퀀트증권자 투자신탁1호(주 식)ClassA		
	비중***(% )	100.00%		
	종류(class)별			
	비중***(% )			
	종류(class)별			
비중***(% )				

주) 위의 도표 및 그림은 현재 투자자가 가입하고 있는 자집합투자기구만을 대상으로 보여주고 있습니다.

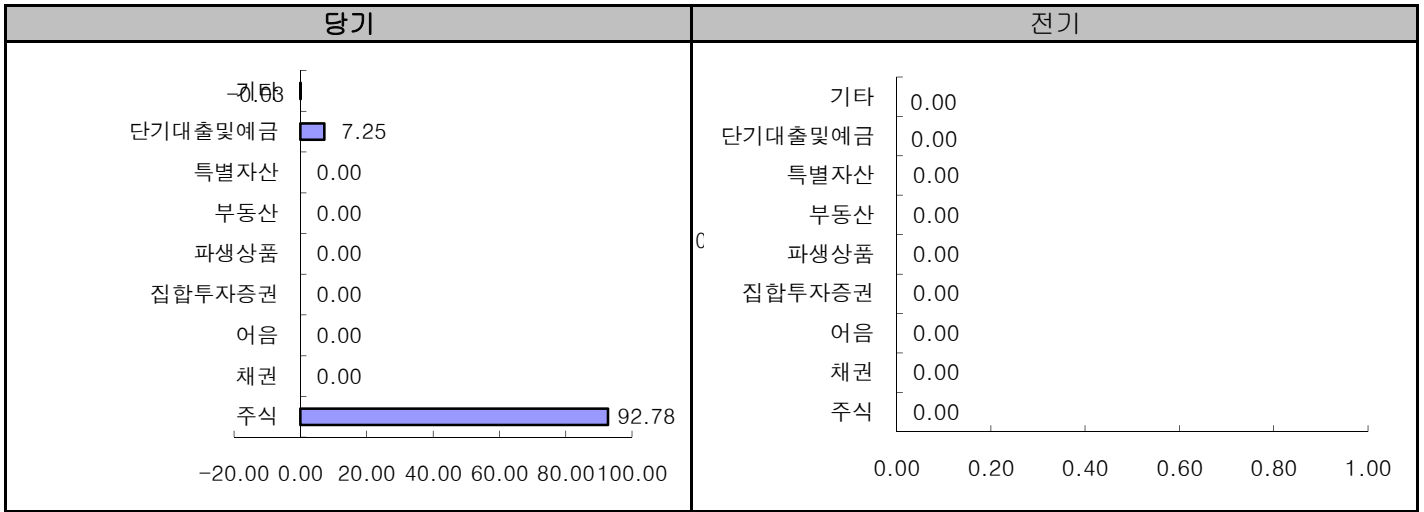
\* 자집합투자기구가 각 모집합투자기구에서 차지하고 있는 비중을 나타냅니다.

\*\* 자집합투자기구 자산현황을 100으로 가정하였을 때 각 모집합투자기구의 집합투자증권을 얼마만큼 투자하고 있는지를 보여줍니다.

\*\*\* 자집합투자기구에 편입되어 있는 각 종류(Class)별 구성비중을 나타낸 수치입니다.

### 3. 자산현황

#### ▶ 자산구성현황



통화 별 구 분	증권				파생상품		부동 산	특별자산		단기대출 및 예금	기타	자산총액
	주식	채권	어음	집합 투자 증권	장내	장외		실물자산	기타			
KRW	288 (92.78)	0 (0.00)	0 (0.00)	0 (0.00)	0 (0.00)	0 (0.00)	0 (0.00)	0 (0.00)	0 (0.00)	23 (7.25)	0 (-0.03)	311 (100.00)
합계	288 (92.78)	0 (0.00)	0 (0.00)	0 (0.00)	0 (0.00)	0 (0.00)	0 (0.00)	0 (0.00)	0 (0.00)	23 (7.25)	0 (-0.03)	311 (100.00)

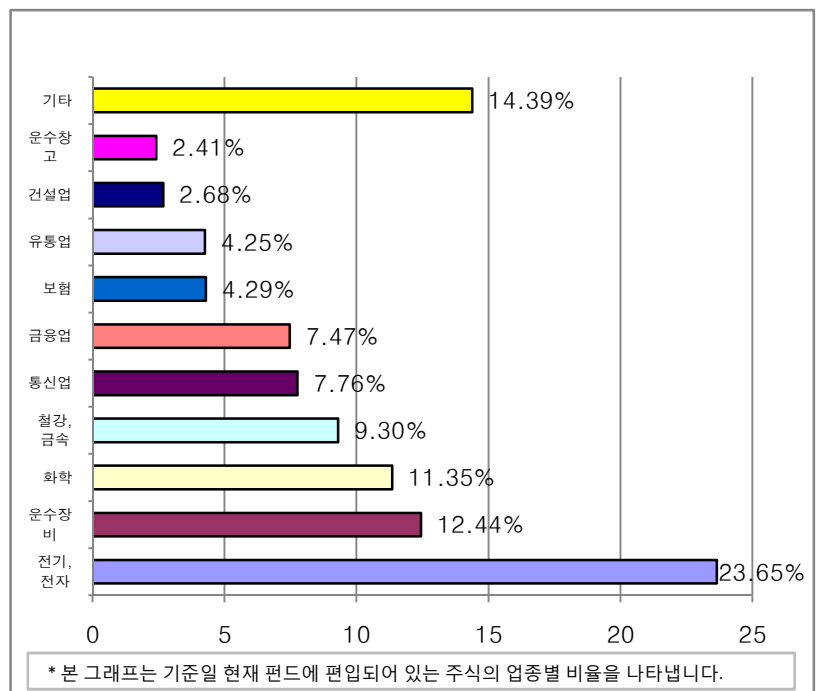
\* ( ) : 구성 비중

주) 위의 자산구성현황은 투자자가 가입한 자집합투자기구의 실제 자산구성내역이 아니고, 투자자의 이해를 돕기 위해, 모집합투자기구의 자산구성 내역과 해당 자집합투자기구가 각 모집합투자기구에서 차지하고 있는 비율 등을 감안하여 산출한 것입니다.

#### ▶ 업종별(국내주식) 투자비중

(단위 : 백만원,%)

업종명	평가액	보유비율
1 전기, 전자	68	23.65
2 운수장비	36	12.44
3 화학	33	11.35
4 철강, 금속	27	9.30
5 통신업	22	7.76
6 금융업	22	7.47
7 보험	12	4.29
8 유통업	12	4.25
9 건설업	8	2.68
10 운수창고	7	2.41
11 기타	41	14.39
합 계	288	100.00



주) 보유비율=평가액/총평가액\*100

▶ **업종별(해외주식) 투자비중**

※해당사항 없음

▶ **국가별 투자비중**

국가	비중
대한민국	92.78%

▶ **환헤지에 관한 사항**

※해당사항 없음

주) 환헤지란 환율 변동으로 인한 외화표시자산의 가치변동위험을 선물환계약 등을 이용하여 줄이는 것을 말하며, 환헤지 비율은 기준일 현재 펀드에서 보유하고 있는 총 외화자산의 평가액 대비, 환헤지 규모를 비율로 표시한 것을 말합니다.

▶ **투자대상 상위 10종목**

(단위:%)

	구분	종목	비중
1	주식	삼성전자	13.35%
2	단기대출및예금	예금잔고	7.25%
3	주식	KB금융	6.93%
4	주식	POSCO	6.02%
5	주식	현대차	5.15%

	구분	종목	비중
6	주식	현대해상	3.98%
7	주식	현대중공업	3.72%
8	주식	LG디스플레이	3.17%
9	주식	LG전자	3.12%
10	주식	SK텔레콤	3.10%

※ 보다 상세한 투자대상자산 내역은 금융투자협회 전자공시사이트의 펀드 분기영업보고서 및 결산보고서를 참고하실 수 있습니다. (인터넷 주소 <http://dis.kofia.or.kr>) 단, 협회 전자공시사이트에서 조회한 분기영업보고서 및 결산보고서는 본 자산운용보고서와 작성기준일이 상이할 수 있습니다.

▼ **각 자산별 보유종목 내역**

▶ **주식**

■ **상위 5개 종목**

(단위:주,백만원, %)

종목명	보유수량	평가액	비중	비고
삼성전자	50	41	14.38%	
KB금융	425	21	7.47%	
POSCO	38	18	6.48%	
현대차	110	16	5.54%	
현대해상	490	12	4.28%	

▶ **채권**

■ **상위 5개 종목**

(단위:백만원, %)

※해당사항 없음

▶ **어음**

■ **상위 5개 종목**

(단위:백만원, %)

※해당사항 없음

▶ 집합투자증권  
■ 상위 5개 종목  
※해당사항 없음

(단위:좌수,백만원,%)

▶ 장내파생상품  
※해당사항 없음

(단위:주, 백만원,%)

주) 개별계약 등의 위험평가액이 자산총액의 5%를 초과하는 경우 기재

▶ 장외파생상품  
※해당사항 없음

(단위:주, 백만원,%)

주) 개별계약 등의 위험평가액이 자산총액의 5%를 초과하는 경우 기재

▶ 부동산(임대)  
※해당사항 없음

(단위:백만원)

주) 평가금액이 자산총액의 5%를 초과하는 경우 기재

▶ 부동산 - 자금대여/차입  
※해당사항 없음

(단위:백만원,%)

주) 평가금액이 자산총액의 5%를 초과하는 경우 기재

▶ 특별자산  
※해당사항 없음

(단위:백만원)

주) 평가금액이 자산총액의 5%를 초과하는 경우 기재

▶ 단기대출 및 예금

(단위:백만원,%)

종류	금융기관	취득일자	금액	금리	만기일	비고
예금	한국증권금융(수탁)		23	1.61%		

주) 평가금액이 자산총액의 5%를 초과하는 경우 기재

▶ 기타자산  
※해당사항 없음

(단위:백만원)

주) 평가금액이 자산총액의 5%를 초과하는 경우 기재

## 4. 투자운용전문인력 현황

### ▶ 책임운용전문인력

성명	운용개시일	직위	운용중인 다른 집합투자 기구현황		주요 경력 및 운용내역(최근5년)	협회등록번호
			집합투자 기구(개)	운용규모 (백만원)		
임현근	2010.03.22	책임운용전문인력	13	90,311	우리투자증권 WRAP운용[주식운용]	08-02338-0007
					현 GS자산운용 주식운용1팀장	
					전남대학교 회계학 학사	
					◆ 성과보수가 있는 집합투자기구 운용규모 2개, 38.9억	

주) 성명이 굵은 글씨로 표시된 것이 책임운용전문인력이며, 책임운용전문인력 이란 운용전문인력중 투자전략 수립 및 투자 의사결정 등에 있어 주도적이고 핵심적인 역할을 수행하는 자를 말합니다.

※ 집합투자기구의 운용전문인력 변경내역 등은 금융투자협회 전자공시사이트의 수시공시 등을 참고하실 수 있습니다. (인터넷 주소 <http://dis.kofia.or.kr>) 단, 협회 전자공시사이트가 제공하는 정보와 본 자산 운용보고서가 제공하는 정보의 작성기준일이 상이할 수 있습니다.

### ▶ 운용전문인력 변경내역

기 간	운용전문인력
2010.03.22-2010.06.21	주식운용1팀

(주 1) 2010.06월 기준 최근 3년간의 운용전문인력 변경 내역입니다.

### ▶ 해외 투자운용전문인력

※ 해당사항 없음

## 5. 비용현황

### ▶ 보수 및 비용 지급현황

(단위 : 백만원, %)

집합투자기구 명칭	구 분	전 기		당 기	
		금액	비율(%)*	금액	비율(%)*
GS골드스코프퀀트증권자투자신탁1호(주식)ClassA	집합투자업자	0.000	0.000%	0.401	0.530%
	투자매매중개업자	0.000	0.000%	0.318	0.420%
	신탁업자	0.000	0.000%	0.023	0.030%
	일반사무관리회사	0.000	0.000%	0.015	0.020%
	보수 합계			0.756	1.000%
	기타비용**	0.000	0.000%	0.000	0.001%
	매매·중개수수료	0.000	0.000%	0.000	0.000%

\* 집합투자기구의 순자산총액 대비 비율

\*\* 기타비용이란 회계감사비용, 증권 등의 예탁 및 결제비용 등 펀드에서 경상적·반복적으로 지출된 비용으로서 매매·중개 수수료는 제외한 것입니다.

※ 성과보수내역 : 해당사항없음.

▶ **총보수비용 비율**

( 단위 : 연환산, % )

집합투자기구 명칭	구분	해당 집합투자기구		상위집합투자기구 비용 합산	
		총보수·비용비율	매매·중개수수료비율	합성총보수·비용비율	매매·중개수수료비율
GS퀀트증권모투자신탁(주식)	전기	0.000%	0.000%	0.000%	0.000%
	당기	0.000%	0.823%	0.000%	0.823%
GS골드스코프퀀트증권자투자신탁1호(주식)	전기	0.000%	0.000%	0.000%	0.000%
	당기	0.020%	0.000%	0.020%	0.814%
<b>종류(class)별 현황</b>					
GS골드스코프퀀트증권자투자신탁1호(주식)ClassA	전기	0.000%	0.000%	0.000%	0.000%
	당기	1.001%	0.000%	1.020%	0.815%

- 주1) 총보수, 비용비율(Total Expense Ratio)이란 운용보수 등 집합투자기구에서 부담하는 '보수와 기타비용 총액'을 순자산 연평균잔액(보수·비용 차감전 기준)으로 나눈 비율로서 해당 운용기간 중 투자자가 부담한 총보수·비용수준을 나타냅니다.
- 주2) 매매·중개수수료 비율이란 매매·중개수수료를 순자산 연평균잔액(보수·비용 차감전 기준)으로 나눈 비율로서 해당 운용기간 중 투자자가 부담한 매매·중개수수료의 수준을 나타냅니다.
- 주3) 모자형의 경우 모집합투자기구에서 발생한 비용을 자집합투자기구가 차지하는 비율대로 안분하여 합산한 수치입니다.

## 6. 투자자산매매내역

### ▶ 매매주식규모 및 회전을

( 단위 : 주, 백만원, % )

GS퀀트증권모투자신탁(주식)

매 수		매 도		매매회전율 <sup>주)</sup>	
수 량	금 액	수 량	금 액	해당기간	연환산
12,811	445	6,464	172	61.41%	243.63%

주) 해당운용기간 중 매도한 주식가액의 총액을 해당 운용기간 중 보유한 주식의 평균가액으로 나눈 비율

## 7. 공지사항

이 보고서는 자본시장법에 의해 [GS골드스코프퀀트증권자투자신탁1호(주식)]의  
집합투자업자인 [GS자산운용]이 작성하여 신탁업자인 [한국증권금융(수탁)]의 확인을 받아  
투자매매 . 중개업자인 [동양종합금융증권]을(를) 통해 투자자에게 제공됩니다.  
다만 일괄 예약된 집합투자기구의 신탁업자 확인기간은 일괄 예약된 날 이후 기간에 한합니다.

각종 보고서 확인 : GS자산운용 [www.gsasset.co.kr](http://www.gsasset.co.kr)  
금융투자협회 <http://dis.fundservice.net>

## 참 고 : 펀드 용어 정리

용 어	내 용
매매수수료	해당 운용기간 중 펀드에서 지출되는 증권 및 파생상품 등의 매매수수료 총액을 펀드의 순 자산총액(보수 비용 차감전 기준)으로 나눈 비율입니다. 매매수수료율이 높을 경우 거래비용이 증가하여 펀드에서 지출되는 비용이 증가합니다.
금융투자협회 펀드코드	한국금융투자협회에서 펀드에 부여하는 고유의 코드이며, 이를 이용하여 펀드의 각종 정보에 대한 조회가 가능합니다.
주식형(집합투자기구)	집합투자계약상 주식에 집합투자재산의 60%이상을 투자하는 펀드입니다.
채권형(집합투자기구)	집합투자계약상 채권에 집합투자재산의 60% 이상을 투자하는 펀드입니다.
혼합형(집합투자계약)	주식형펀드의 수익성과 채권형펀드의 안정성을 동시에 추구하는 펀드로서 주식형펀드와 채권형펀드의 중간성격을 띄고 있다고 볼 수 있습니다. 또한 혼합형펀드는 주식투자한도의 많고 적음에 따라서 주식혼합형펀드와 채권혼합형펀드로 다시 세분화 되기도 합니다.
MMF	Money Market Fund 는 시장금리 연동형 펀드로 단기금융상품에 집중투자해 여기서 얻는 수익을 모 돌려 주는 실적배당형 상품입니다.
추가형(집합투자기구)	기 설정된 펀드에 추가설정이 가능한 펀드입니다.
종류형(집합투자기구)	통상 멀티클래스 펀드로 부릅니다. 멀티클래스 펀드란 하나의 펀드내에서 투자자그룹(Class) 별로 서로 다른 판매보수와 수수료체계를 적용하는 상품을 말합니다. 보수와 수수료 차이로 Class 별 기준가격은 다르게 산출되지만 각 Class는 하나의 펀드로 간주돼 통합운용되므로 자산운용 및 평가방법은 동일합니다.
수익증권	자본시장과 금융투자업에 관한 법률상 증권의 일종으로 집합투자업자가 일반 대중으로부터 자금을 모아 펀드를 만들때 이 펀드에 투자한 투자자들에게 출자비율에 따라 나눠주는 권리증서를 말합니다. 투자신탁에 가입(매입)한다는 것은 이 수익증권을 산다는 의미입니다.
보수	투자신탁의 운용 및 관리와 관련된 비용입니다. 다시말해 재산을 운용 및 관리해준 대가로 고객에게 지불하는 비용입니다. 이는 통상 연율로 표시되며, 신탁보수에는 집합투자업자보수, 투자매매중개업자보수, 신탁업자보수, 일반사무관리회사보수 등이 있습니다. 보수율은 상품마다 다르게 책정됩니다.
집합투자업자	투자자는 은행, 증권사, 보험사 등의 투자매매·중개회사에서 펀드계좌를 트고 펀드에 가입하지만 이렇게 투자자로부터 모집한 자금으로 실제 주식 등의 증권에 투자, 운용하는 회사는 집합투자업(자산운용회사)입니다. 즉, 집합투자업자는 투자자로부터 자금을 모은 펀드의 위탁자가 되어 펀드운용을 업으로 하는 자로서 금융위의 허가를 받은 회사를 말합니다.
신탁업자	신탁업자란 펀드의 수탁자로서 펀드재산의 보관 및 관리를 영업으로 하는 회사를 말합니다. 현행법은 자산운용회사가 투자자로부터 위탁받은 자산을 회사의 고유재산과 분리하여 관리하도록 규정하고 있으며, 이에 따라 투자자의 투자자금은 신탁업자에 안전하게 보관 및 관리되고 있습니다.
일반사무관리회사	펀드의 위탁을 받아 펀드의 기준가 산정 등의 업무를 대행하는 회사를 말합니다.
투자매매·중개업자	투자매매·중개업자란 펀드의 판매, 환매 등을 주된 업무로 하는 회사를 말하며, 투자자가 펀드를 주로 매입하는 은행, 증권사, 보험사 등이 이러한 투자매매·중개업자에 속합니다. 투자매매·중개업자는 투자자보호를 위하여 판매와 관련된 주요법령 및 투자권유준칙을 준수할 의무가 있습니다.