

# GS골드스코프증권투자신탁1호(주식) [자산운용보고서]

운용기간 : 2009년 12월 10일 ~ 2010년 03월 09일



## '골드스코프(Goldscope)' 란?

'부'를 상징하는 'Gold'와 '시야'를 나타내는 'Scope'의 합성어로서,  
"금융시장을 꿰뚫어 보는 2개의 눈"을 의미합니다.

---

# 목 차

---

- ☀ 펀드매니저 Comment
- ☀ 요약 보고서
  - 1 집합투자기구의 개요
  - 2 운용경과 및 수익률 현황
  - 3 자산현황
  - 4 투자운용전문인력 현황
  - 5 비용현황
  - 6 투자자산매매내역
  - 7 이해관계인과의 거래 및 계열회사 발행증권 거래 현황
  - 8 의결권공시대상 법인에 대한 의결권 행사여부 및 그 내용
  - 9 공지사항
- ☀ 펀드용어정리

# 펀드매니저 Comment

고객님 안녕하십니까?

지난 겨울은 어느해 보다 눈이 많이 온 것 같습니다. 눈이 오면 출퇴근걱정, 추위때문에 싫어하는 사람이 있는가 하면, 눈꽃 핀 나무들을 보면서 아름답다고 하며 사진찍고 좋아하는 사람도 있습니다. 사람들은 각자의 입장에서 같은 사안에 대해 다른 생각과 행동을 합니다. 주식시장도 변수들에 대해 투자자들이 서로 다른 반응으로 매수,매도를 하여 시장가격을 만듭니다. 특히, 지난 3개월간 주식시장은 동일변수에 대해 투자자들 반응이 극명하게 갈리면서 변동성이 큰 박스권 장세를 보였습니다.

지난 3개월동안 3대변수(중국긴축, 미국금융규제, 그리스의 재정위기)에 대해 부정적시각을 가진쪽에서는 "글로벌 출구전략으로 유동성이 축소되고, 경기모멘텀도 둔화되고, 신용리스크가 재 부각되면 1,400P까지도 하락할 수도 있다" 라고 하면서 주식매도를 권고하였고, 긍정적인 시각을 가진쪽에서는 "중국이 경기과열을 막는 긴축은 당연히 필요하고, 금융규제는 정치적이슈고 규제까지 가기에는 상당한 진통이 있을것이며, 그리스 재정위기는 EU에서 충분히 해결 가능하다"라고 하면서 밸류에이션 매력구간인 1,600P이하에서는 매수를 권고하였습니다. 동 기간동안 긍정적반응과 부정적 반응이 크게 엇갈리면서 주식시장은 변동성이 확대되었고 투자자들을 불안하게 만들었지만 주가수준은 제자리였습니다.

당사는 3대변수들과 관련해서 시장이 어떻게 변할지에 대한 관심보다는 저희가 투자하고 있는 개별기업에 어떤 영향을 미칠지에 더 관심을 가지고 접근하였으며, 외생변수, 거시변수보다 개별기업의 실적과 성장성등 개별기업의 가치에 더 많은 관심을 가지고 접근하였습니다. 포트폴리오 운용상에서는 2010년 매출액증가를 통한 이익성장이 가능한 LEDTV 관련수혜주, 중국소비시장성장과 관련된 수혜종목, 원화강세와 경기회복시 수혜가 예상되는 항공,여행주등에 선택과 집중투자를 하고 있으며, 글로벌기업들의 체력회복으로 경쟁심화가 예상되는 자동차에 대해서는 차익실현하면서 비중축소를 하는등 종목중심의 선택과 집중투자를 하고 있습니다.

상반기까지 주식시장은 경기모멘텀 둔화와 긴축우려 Vs 민간주도 경기회복지속 될것이라는 기대감 사이에서 등락이 반복될 것이라는 큰 틀에는 변함이 없습니다. 2분기는 3대변수에 대한 부정적 측면에 대해서 주식시장이 일정부분 충격을 흡수했으며 추가적으로 경기선행지수 하락 등 경기모멘텀 둔화에 대한 충격도 흡수하는 과정을 겪으면서 1분기와 같이 여전히 방향성 없는 등락을 거듭할 것이지만, 1분기 실적과 2분기 전망에 따라 종목별/업종별 차별화는 심하게 나타날 것으로 판단합니다.

당사는 지속적으로 기업실적에 FOCUS를 맞추고 선택과 집중을 할 계획이며 1분기 실적호전이 예상되는 IT,화학,운송업종에 관심을 가지고 있으며 지속적으로 1)매출,이익성장이 가능한 LEDTV,스마트폰 관련기업, 2) 수익구조가 구조적으로 변하는 기업, 3) 시장의 관심에서 벗어나서 저평가 되어 있는 기업 4) 원화강세수혜와 소비회복 관련기업 5)중국내수시장 성장과 관련한 구조적 수혜기업등으로 Portfolio를 구성해 나갈 계획이며 단기적인 시장전망에 따른 접근보다는 개별기업 가치에 더 관심을 두고 수익률 개선에 최선의 노력을 다하겠습니다.

**GS자산운용 주식운용1팀장 임 현 근**

고객으로부터 가장 신뢰받는 전문가 집단

# 펀드 개요

기준일 : 2010년 03월 09일

## [펀드개요]

### 펀드명

GS골드스토크증권투자신탁1호(주식)

### 펀드유형

증권집합투자기구-주식형

### 펀드규모

총 283억

### 최초설정일

2008. 09. 10

### 환매수수료

30일 미만 : 이익금의 70%  
30일 이상 90일 미만 : 이익금의 30%

### 환매방법

15시 이전 : 제2영업일 기준  
가로 제4영업일에 지급  
15시 이후 : 제3영업일 기준으로 제4영업일에 지급

### 신탁보수

**Class A1** : 총 1.50%  
(선취판매보수 : 1.00% 별도)

**Class C1** : 총 2.50%

**Class C2** : 총 1.30%

**Class C-e** : 총 2.16%

**Class C-w** : 총 0.80%

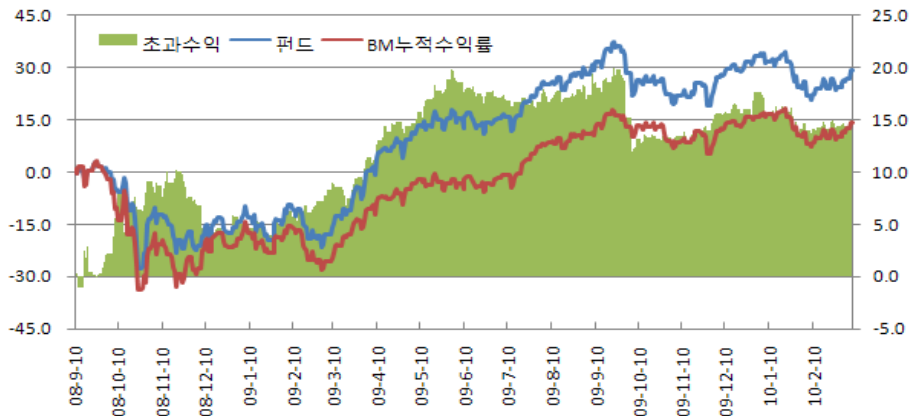
**Class C-H** : 총 2.20%

이 투자신탁은 자산의 약 50% 이상을 저평가된 Leading Company에 투자하여 안정적인 수익을 추구하며, 시장상황에 맞는 적절한 Key Driver를 찾아내어 투자함으로써 시장대비 초과수익을 추구하고자 합니다.

## [펀드 운용성과] "모펀드 기준" 입니다.

구분	3개월	6개월	9개월	1년	설정이후
펀드성과	1.01%	0.14%	14.64%	53.82%	29.27%
비교지수	1.59%	3.22%	20.08%	51.91%	14.12%

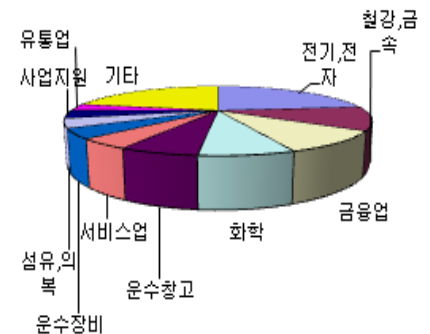
\* 비교지수 : KOSPI\*95% + Call\*5%



## [주요 투자종목]

투자종목	비중(%)	
1	삼성전자	12.82
2	POSCO	8.57
3	KB금융	6.56
4	대한항공	6.05
5	하나투어	3.70
6	LG전자	3.55
7	LG화학	2.99
8	베이직하우스	2.93
9	호남석유	2.83
10	루멘스	2.80

## [업종구성]



## [자산구성]

구분	비중(%)
주식	95.49
기타	4.51

※ 위 투자실적은 과거 성과를 나타낼 뿐 미래의 운용성과를 보장하는 것은 아닙니다.

고객으로부터 가장 신뢰받는 전문가 집단

# 1. 집합투자기구의 개요

## ▶ 기본정보

<b>적용법률:</b>	자본시장과 금융투자업에 관한 법률
--------------	--------------------

<b>위험등급</b>	<b>1등급</b> (매우높은위험)
-------------	------------------------

집합투자기구명칭		금융투자협회 펀드코드	
GS골드스코프증권투자신탁1호[주식](종류형모)		87734	
GS골드스코프증권투자신탁1호[주식]clsA1(자)		87803	
GS골드스코프증권투자신탁1호[주식]clsC1(자)		87804	
GS골드스코프증권투자신탁1호[주식]clsC2(자)		87805	
GS골드스코프증권투자신탁1호[주식]clsCe(자)		87806	
GS골드스코프증권투자신탁1호[주식]clsC-w(자)		90981	
집합투자기구의 종류	[투자신탁],[증권집합투자기구](주식형), 추가형,개방형,종류형	최초설정일	2008/09/10
운용기간	2009.12.10 -2010.03.09	존속기간	종료일이 따로 없습니다.
신탁업자	신한은행	일반사무관리회사	신한아이타스
투자매매·중개업자	LIG투자증권 우리투자증권(엘지) 동양종합금융증권 HMC투자증권 미래에셋증권 한국투자증권 키움증권(주) 미래에셋생명		

상품의특징
<p>당사는 가치투자의 운용철학 하에 8명의 매니저가 2~3개 섹터를 담당하면서 각 섹터에서 Bottom-up Approach를 통해 장기적인 관점에서 이익의 안정성이 높은 종목발굴을 하여 모델 포트폴리오를 구성하고 지속적으로 관리해가고 있습니다. 당사의 골드스코프 주식형 펀드는 당사 모델 포트폴리오를 70% 이상 복제를 하여 장기 안정적인 성과창출을 통해 고객만족을 실현하고자 합니다.</p> <p>골드스코프 주식형 펀드의 투자전략은 주식 편입비중의 약 50% 이상을 한국의 저평가된 Leading Company에 투자하고, 시장에서 가장 주목하는 Key Driver를 찾아 투자하는 방식으로 포트폴리오를 구성합니다. 여기에 추가적으로 저평가된 수익성장 잠재력을 보유한 종목 발굴 및 투자로 초과수익을 추구합니다. 주요 투자전략 중 Leading Company 전략은 높은 시장진입장벽으로 가격결정력을 지니고 있고, 우량한 재무구조 및 풍부한 현금자산을 보유하고 있어 안정적이며, 우수한 비즈니스모델로 지니고 있어 지속적으로 이익의 성장이 가능한 Leading Company를 중심으로 투자하는 전략입니다. Key Driver 전략은 주요 거시경제지표와 산업별 지표 및 가격변수 등을 바탕으로 종목에 대한 투자의사결정이 이루어지는 전략으로, 특정시점의 Key Driver를 찾고, Key Driver를 가장 잘 나타내는 key 지표의 방향성을 분석하여 Leading Company중에서 수혜 종목/업종에 집중투자하는 전략입니다.</p>

## ▶ 재산현황

(단위: 원, 좌, %)

집합투자기구명칭	항목	전 기 말	당 기 말	증감률
GS골드스코프증권투자신탁1호[주식](종류형모)	자산총액(A)	27,640,678,923	28,772,897,879	4.10%
	부채총액(B)	245,820,160	430,199,979	75.01%
	순자산총액(C=A-B)	27,394,858,763	28,342,697,900	3.46%
	발행수익증권총수(D)	27,634,193,496	28,304,564,560	2.43%
	기준가격(E=C/D*1000)	991.34	1,001.35	1.01%
종류(Class)별 기준가격 현황				
GS골드스코프증권투자신탁1호[주식]clsA1(자)	기준가격	987.86	994.32	0.65%
GS골드스코프증권투자신탁1호[주식]clsC1(자)	기준가격	985.23	989.11	0.39%

GS골드스코프증권투자신탁1호[주식]clsC2(자)	기준가격	988.63	996.16	0.76%
GS골드스코프증권투자신탁1호[주식]clsCe(자)	기준가격	986.37	991.70	0.54%
GS골드스코프증권투자신탁1호[주식]clsC-w(자)	기준가격	989.97	998.01	0.81%

주) 기준가격이란 투자자가 집합투자증권을 입금(매입), 출금(환매)하는 경우 또는 분배금 (상환금포함)

수령시에 적용되는 가격으로 집합투자기구의 순자산총액을 발행된 수익증권 총좌수로 나눈 가격을 말합니다.

## ※분배금내역

(단위:백만원,백만좌)

※해당사항 없음

## 2. 운용경과 및 수익률 현황

### ▶ 운용경과

앞부분의 '펀드매니저 Comment'를 참고하시기 바랍니다.

### ▶ 투자환경 및 운용계획

앞부분의 '펀드매니저 Comment'를 참고하시기 바랍니다.

### ▶ 기간수익률

(단위: %)

집합투자기구명칭	최근3개월	최근6개월	최근9개월	최근12개월
GS골드스코프증권투자신탁1호[주식](종류형모) (비교지수대비 성과)	1.01% (-0.58%)	0.14% (-3.09%)	14.64% (-5.43%)	53.82% (1.91%)
비교지수	1.59%	3.22%	20.08%	51.91%
종류(Class)별 현황				
GS골드스코프증권투자신탁1호[주식]clsA1(자) (비교지수대비 성과)	0.65% (-0.94%)	-0.57% (-3.79%)	13.46% (-6.62%)	52.49% (0.58%)
비교지수	1.59%	3.22%	20.08%	51.91%
GS골드스코프증권투자신탁1호[주식]clsC1(자) (비교지수대비 성과)	0.39% (-1.20%)	-1.09% (-4.31%)	12.60% (-7.48%)	50.20% (-1.71%)
비교지수	1.59%	3.22%	20.08%	51.91%
GS골드스코프증권투자신탁1호[주식]clsC2(자) (비교지수대비 성과)	0.76% (-0.83%)	-0.38% (-3.61%)	13.70% (-6.38%)	52.09% (0.17%)
비교지수	1.59%	3.22%	20.08%	51.91%
GS골드스코프증권투자신탁1호[주식]clsCe(자) (비교지수대비 성과)	0.54% (-1.05%)	-0.83% (-4.05%)	13.06% (-7.01%)	51.08% (-0.84%)
비교지수	1.59%	3.22%	20.08%	51.91%
GS골드스코프증권투자신탁1호[주식]clsC-w(자) (비교지수대비 성과)	0.81% (-0.78%)	-0.20% (-3.42%)	14.09% (-5.99%)	- -
비교지수	1.59%	3.22%	20.08%	-

※ 비교지수 :  $(0.95 * [KOSPI]) + (0.05 * [CALL])$

※ 위 투자실적은 과거 성과를 나타낼 뿐 미래의 운용성과를 보장하는 것은 아닙니다.

### ▶ 연평균수익률

(단위: %)

집합투자기구명칭	1년	2년	3년	5년
GS골드스코프증권투자신탁1호[주식](종류형모) (비교지수대비 성과)	53.82% (1.91%)	- -	- -	- -
비 교 지 수	51.91%	-	-	-
종류(Class)별 현황				
GS골드스코프증권투자신탁1호[주식]clsA1(자) (비교지수대비 성과)	52.49% (0.58%)	- -	- -	- -
비 교 지 수	51.91%	-	-	-
GS골드스코프증권투자신탁1호[주식]clsC1(자) (비교지수대비 성과)	50.20% (-1.71%)	- -	- -	- -
비 교 지 수	51.91%	-	-	-
GS골드스코프증권투자신탁1호[주식]clsC2(자) (비교지수대비 성과)	52.09% (0.17%)	- -	- -	- -
비 교 지 수	51.91%	-	-	-
GS골드스코프증권투자신탁1호[주식]clsCe(자) (비교지수대비 성과)	51.08% (-0.84%)	- -	- -	- -
비 교 지 수	51.91%	-	-	-
GS골드스코프증권투자신탁1호[주식]clsC-w(자) (비교지수대비 성과)	- -	- -	- -	- -
비 교 지 수	-	-	-	-

※ 비교지수 : (0.95 \* [KOSPI]) + (0.05 \* [CALL])

※ 위 투자실적은 과거 성과를 나타낼 뿐 미래의 운용성과를 보장하는 것은 아닙니다.

### ▶ 추적오차

(단위: %)

※해당사항 없음

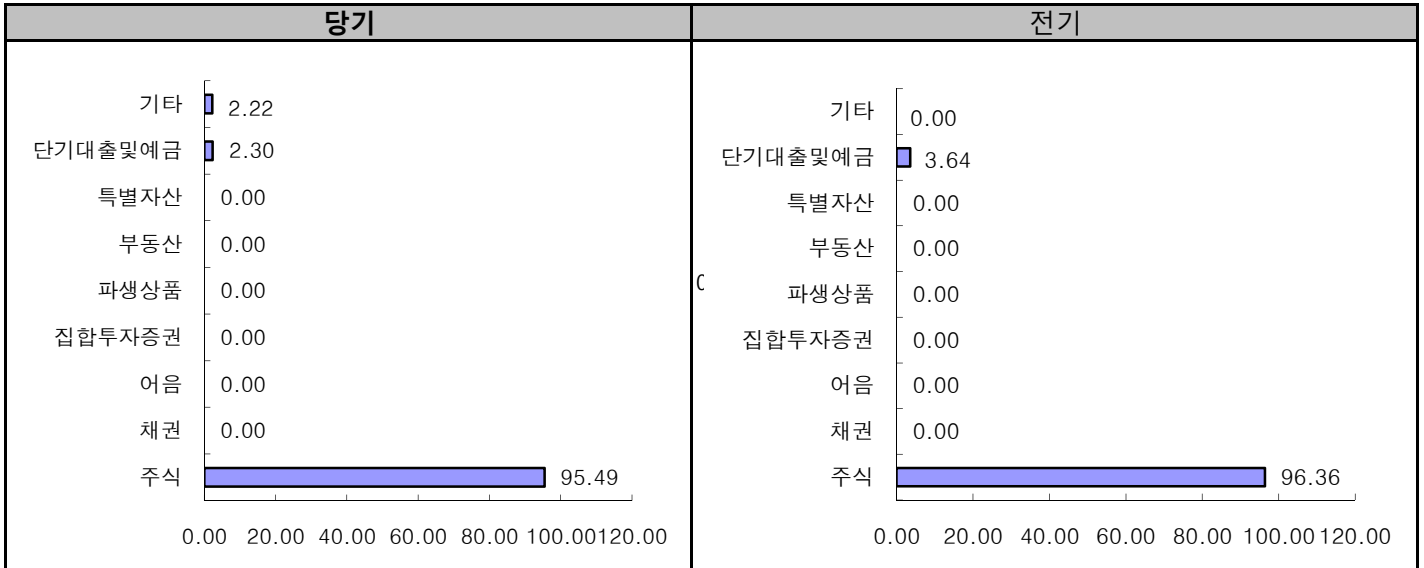
### ▶ 손익현황

(단위: 백만원)

구분	증권				파생상품		부동산	특별자산		단기대출 및 예금	기타	손익합계
	주식	채권	어음	집합투자 증권	장내	장외		실물 자산	기타			
전기	900	0	0	0	0	0	0	0	0	4	0	904
당기	266	0	0	0	0	0	0	0	0	2	0	268

### 3. 자산현황

#### ▶ 자산구성현황



(단위 : 백만원, %)

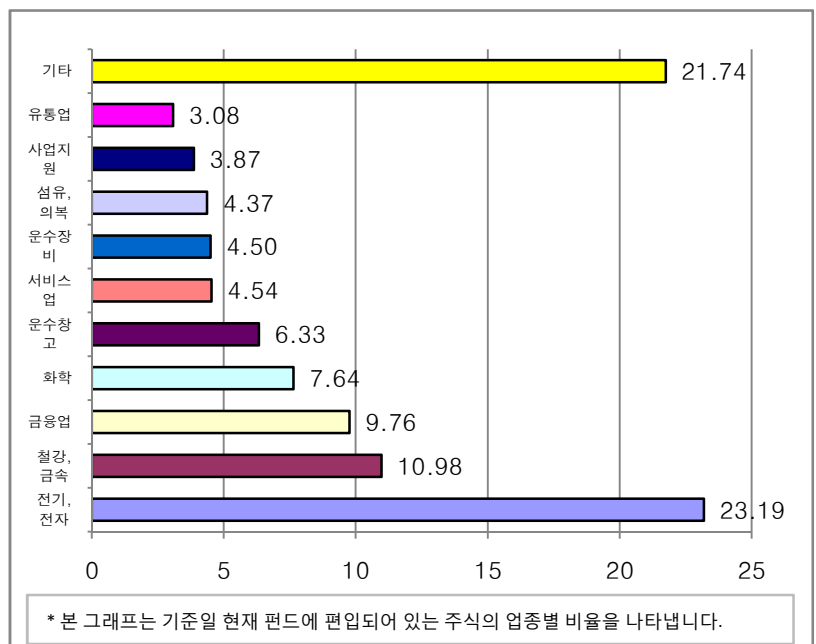
통화 별 구 분	증권				파생상품		부동 산	특별자산		단기대출 및 예금	기타	자산총액
	주식	채권	어음	집합 투자	장내	장외		실물자산	기타			
KRW	27,474 (95.49)	0 (0.00)	0 (0.00)	0 (0.00)	0 (0.00)	0 (0.00)	0 (0.00)	0 (0.00)	0 (0.00)	661 (2.30)	638 (2.22)	28,773 (100.00)
합계	27,474 (95.49)	0 (0.00)	0 (0.00)	0 (0.00)	0 (0.00)	0 (0.00)	0 (0.00)	0 (0.00)	0 (0.00)	661 (2.30)	638 (2.22)	28,773 (100.00)

\* ( ) : 구성 비중

#### ▶ 업종별(국내주식) 투자비중

(단위 : 백만원,%)

업종명	평가액	보유비율
1 전기,전자	6,371	23.19
2 철강,금속	3,016	10.98
3 금융업	2,682	9.76
4 화학	2,100	7.64
5 운수창고	1,740	6.33
6 서비스업	1,246	4.54
7 운수장비	1,236	4.50
8 섬유,의복	1,200	4.37
9 사업지원	1,063	3.87
10 유통업	846	3.08
11 기타	5,974	21.74



\* 본 그래프는 기준일 현재 펀드에 편입되어 있는 주식의 업종별 비율을 나타냅니다.

합 계	27,474	100.00
-----	--------	--------

주) 보유비율=평가액/총평가액\*100

### ▶ 업종별(해외주식) 투자비중

※해당사항 없음

### ▶ 국가별 투자비중

국가	비중
대한민국	97.22%

### ▶ 환헤지에 관한 사항

※해당사항 없음

주) 환헤지란 환율 변동으로 인한 외화표시자산의 가치변동위험을 선물환계약 등을 이용하여 줄이는 것을 말하며, 환헤지 비율은 기준일 현재 펀드에서 보유하고 있는 총 외화자산의 평가액 대비, 환헤지 규모를 비율로 표시한 것을 말합니다.

### ▶ 투자대상 상위 10종목

(단위:%)

구분	종목	비중	구분	종목	비중		
1	주식	삼성전자	12.82%	6	주식	LG전자	3.55%
2	주식	POSCO	8.57%	7	주식	LG화학	2.99%
3	주식	KB금융	6.56%	8	주식	베이직하우스	2.93%
4	주식	대한항공	6.05%	9	주식	호남석유	2.83%
5	주식	하나투어	3.70%	10	주식	루멘스	2.80%

※ 보다 상세한 투자대상자산 내역은 금융투자협회 전자공시사이트의 펀드 분기영업보고서 및 결산보고서를 참고하실 수 있습니다. (인터넷 주소 <http://dis.kofia.or.kr>) 단, 협회 전자공시사이트에서 조회한 분기영업보고서 및 결산보고서는 본 자산운용보고서와 작성기준일이 상이할 수 있습니다.

### ▼ 각 자산별 보유종목 내역

#### ▶ 주식

#### ■ 상위 5개 종목

(단위:주,백만원, %)

종목명	보유수량	평가액	비중	비고
삼성전자	4,694	3,689	13.42%	
POSCO	4,366	2,466	8.97%	
KB금융	35,774	1,888	6.87%	
대한항공	27,190	1,740	6.33%	
하나투어	21,877	1,063	3.86%	

■ 총 발행수량의 1% 초과 종목

(단위:주,백만원, %)

※해당사항 없음

▶ 채권

■ 상위 5개 종목

(단위:백만원, %)

※해당사항 없음

▶ 어음

■ 상위 5개 종목

(단위:백만원, %)

※해당사항 없음

▶ 집합투자증권

■ 상위 5개 종목

(단위:좌수,백만원, %)

※해당사항 없음

▶ 장내파생상품

(단위:주, 백만원,%)

※해당사항 없음

주) 개별계약 등의 위험평가액이 자산총액의 5%를 초과하는 경우 기재

▶ 장외파생상품

(단위:주, 백만원,%)

※해당사항 없음

주) 개별계약 등의 위험평가액이 자산총액의 5%를 초과하는 경우 기재

▶ 부동산(임대)

(단위:백만원)

※해당사항 없음

주) 평가금액이 자산총액의 5%를 초과하는 경우 기재

▶ 부동산 - 자금대여/차입

(단위:백만원, %)

※해당사항 없음

주) 평가금액이 자산총액의 5%를 초과하는 경우 기재

▶ 특별자산

(단위:백만원)

※해당사항 없음

주) 평가금액이 자산총액의 5%를 초과하는 경우 기재

▶ 단기대출 및 예금

(단위:백만원, %)

※해당사항 없음

주) 평가금액이 자산총액의 5%를 초과하는 경우 기재

▶ 기타자산

(단위:백만원)

※해당사항 없음

주) 평가금액이 자산총액의 5%를 초과하는 경우 기재

## 4. 투자운용전문인력 현황

### ▶ 책임운용전문인력

성명	운용개시일	직위	운용중인 다른 집합투자 기구현황		주요 경력 및 운용내역(최근5년)	협회등록번호
			집합투자 기구(개)	운용규모 (백만원)		
임현근	2008.09.10	책임운용전문인력	5	31,258	전남대학교 회계학 학사	08-02338-0007
					우리투자증권 WRAP운용[주식운용]	
					현 GS자산운용 주식운용1팀장	
					◆ 성과보수가 있는 집합투자기구 운용규모 2개, 53.4억	

주) 성명이 굵은 글씨로 표시된 것이 책임운용전문인력이며, 책임운용전문인력이란 운용전문인력중 투자전략 수립 및 투자 의사결정 등에 있어 주도적이고 핵심적인 역할을 수행하는 자를 말합니다.

※ 집합투자기구의 운용전문인력 변경내역 등은 금융투자협회 전자공시사이트의 수시공시 등을 참고하실 수 있습니다. (인터넷 주소 <http://dis.kofia.or.kr>) 단, 협회 전자공시사이트가 제공하는 정보와 본 자산 운용보고서가 제공하는 정보의 작성기준일이 상이할 수 있습니다.

### ▶ 운용전문인력 변경내역

기 간	운용전문인력
2008.09.10-2010.03.09	주식운용1팀

(주 1) 2010.03월 기준 최근 3년간의 운용전문인력 변경 내역입니다.

### ▶ 해외 투자운용전문인력

※해당사항 없음

## 5. 비용현황

### ▶ 보수 및 비용 지급현황

(단위 : 백만원, %)

집합투자기구 명칭	구 분	전 기		당 기	
		금액	비율(%)*	금액	비율(%)*
GS골드스코프증권투자신탁1호[주식]clsA1(자)	집합투자업자	1.535	0.750%	2.407	0.750%
	투자매매중개업자	1.433	0.700%	2.246	0.700%
	신탁업자	0.061	0.030%	0.096	0.030%
	일반사무관리회사	0.041	0.020%	0.064	0.020%
	보수 합계	3.071	1.500%	4.814	1.500%
	기타비용**	0.005	0.002%	0.008	0.002%
	매매·중개수수료	0.000	0.000%	0.000	0.000%
GS골드스코프증권투자신탁1호[주식]clsC1(자)	집합투자업자	6.062	0.750%	7.915	0.750%
	투자매매중개업자	13.740	1.700%	17.941	1.700%
	신탁업자	0.242	0.030%	0.317	0.030%
	일반사무관리회사	0.162	0.020%	0.211	0.020%
	보수 합계	20.206	2.500%	26.383	2.500%

	기타비용**	0.021	0.003%	0.026	0.003%
	매매·중개수수료	0.000	0.000%	0.000	0.000%
GS골드스콧프증권투자신탁1호[주식]clsC2(자)	집합투자업자	40.302	0.750%	40.320	0.750%
	투자매매중개업자	16.095	0.200%	10.752	0.200%
	신탁업자	1.612	0.030%	1.613	0.030%
	일반사무관리회사	1.075	0.020%	1.075	0.020%
	보수 합계	59.084	1.000%	53.760	1.000%
	기타비용**	0.136	0.003%	0.135	0.003%
	매매·중개수수료	0.000	0.000%	0.000	0.000%
GS골드스콧프증권투자신탁1호[주식]clsCe(자)	집합투자업자	0.638	0.750%	0.645	0.750%
	투자매매중개업자	1.156	1.360%	1.169	1.360%
	신탁업자	0.025	0.030%	0.026	0.030%
	일반사무관리회사	0.017	0.020%	0.017	0.020%
	보수 합계	1.836	2.160%	1.857	2.160%
	기타비용**	0.002	0.002%	0.002	0.002%
	매매·중개수수료	0.000	0.000%	0.000	0.000%
GS골드스콧프증권투자신탁1호[주식]clsC-w(자)	집합투자업자	0.200	0.750%	0.060	0.750%
	투자매매중개업자	0.000	0.000%	0.000	0.000%
	신탁업자	0.008	0.030%	0.002	0.030%
	일반사무관리회사	0.005	0.020%	0.002	0.020%
	보수 합계	0.213	0.800%	0.063	0.800%
	기타비용**	0.000	0.001%	0.000	0.000%
	매매·중개수수료	0.000	0.000%	0.000	0.000%

\* 집합투자기구의 순자산총액 대비 비율

\*\* 기타비용이란 회계감사비용, 증권 등의 예약 및 결제비용 등 펀드에서 경상적·반복적으로 지출된 비용으로서 매매·중개 수수료는 제외한 것입니다.

※ 성과보수내역 : 해당사항없음.

### ▶ 총보수비용 비율

(단위 : 연환산, %)

집합투자기구 명칭	구분	해당 집합투자기구		상위집합투자기구 비용 합산	
		총보수·비용비율	매매·중개수수료비율	합성총보수·비용비율	매매·중개수수료비율
GS골드스콧프증권투자신탁1호[주식](종류형모)	전기	0.005%	0.305%	0.005%	0.305%
	당기	0.005%	0.217%	0.005%	0.217%
<b>종류(class)별 현황</b>					
GS골드스콧프증권투자신탁1호[주식]clsA1(자)	전기	1.502%	0.000%	1.508%	0.301%
	당기	1.502%	0.000%	1.507%	0.204%
GS골드스콧프증권투자신탁1호[주식]clsC1(자)	전기	2.503%	0.000%	2.508%	0.318%
	당기	2.503%	0.000%	2.507%	0.218%
GS골드스콧프증권투자신탁1호[주식]clsC2(자)	전기	1.003%	0.000%	1.008%	0.305%
	당기	1.003%	0.000%	1.007%	0.218%
GS골드스콧프증권투자신탁1호[주식]clsCe(자)	전기	2.162%	0.000%	2.167%	0.299%
	당기	2.162%	0.000%	2.167%	0.216%
GS골드스콧프증권투자신탁1호[주식]clsC-w(자)	전기	0.801%	0.000%	0.807%	0.260%
	당기	0.800%	0.000%	0.805%	0.219%

주1) 총보수, 비용비율(Total Expense Ratio)이란 운용보수 등 집합투자기구에서 부담하는 '보수와 기타비용 총액을 순자산 연평잔액(보수·비용 차감전 기준)으로 나눈 비율로서 해당 운용기간 중 투자자가 부담한 총보수·비용수준을 나타냅니다.

- 주2) 매매·중개수수료 비율이란 매매·중개수수료를 순자산 연평균잔액(보수·비용 차감전 기준)으로 나눈 비율로서 해당 운용기간 중 투자자가 부담한 매매·중개수수료의 수준을 나타냅니다.
- 주3) 모자형의 경우 모집합투자기구에서 발생한 비용을 자집합투자기구가 차지하는 비율대로 안분하여 합산한 수치입니다.

## 6. 투자자산매매내역

### ▶ 매매주식규모 및 회전율

(단위 : 주, 백만원, %)

GS골드스코프증권투자신탁1호[주식](종류형모)

매 수		매 도		매매회전율 <sup>주)</sup>	
수 량	금 액	수 량	금 액	해당기간	연환산
345,364	8,023	193,194	6,796	25.59%	103.76%

주) 해당운용기간 중 매도한 주식가액의 총액을 해당 운용기간 중 보유한 주식의 평균가액으로 나눈 비율

## 7. 공지사항

이 보고서는 자본시장법에 의해 [GS골드스코프증권투자신탁1호[주식](종류형모)]의  
집합투자업자인 [GS자산운용]이 작성하여 신탁업자인 [신한은행]의 확인을 받아  
투자매매 . 중개업자인 [LIG투자증권 외]을(를) 통해 투자자에게 제공됩니다.

다만 일괄 예탁된 집합투자기구의 신탁업자 확인기간은 일괄 예탁된 날 이후 기간에 한합니다.

각종 보고서 확인 : GS자산운용 [www.gsasset.co.kr](http://www.gsasset.co.kr)  
금융투자협회 <http://dis.fundservice.net>

# 펀드 용어 정리

용어	내용
매매수수료	해당 운용기간 중 펀드에서 지출되는 증권 및 파생상품 등의 매매수수료 총액을 펀드의 순자산총액(보수 비용 차감전 기준)으로 나눈 비율입니다. 매매수수료율이 높을 경우 거래비용이 증가하여 펀드에서 지출되는 비용이 증가합니다.
금융투자협회 펀드코드	한국금융투자협회에서 펀드에 부여하는 고유의 코드이며, 이를 이용하여 펀드의 각종 정보에 대한 조사가 가능합니다.
주식형(집합투자기구)	집합투자규약상 주식에 집합투자재산의 60%이상을 투자하는 펀드입니다.
채권형(집합투자기구)	집합투자규약상 채권에 집합투자재산의 60% 이상을 투자하는 펀드입니다.
혼합형(집합투자기구)	주식형펀드의 수익성과 채권형펀드의 안정성을 동시에 추구하는 펀드로서 주식형펀드와 채권형펀드의 중간성격을 띠고 있다고 볼 수 있습니다. 또한 혼합형펀드는 주식투자한도의 많고 적음에 따라서 주식혼합형펀드와 채권혼합형펀드로 다시 세분화 되기도 합니다.
MMF	Money Market Fund 는 시장금리 연동형 펀드로 단기금융상품에 집중투자해 여기서 얻는 수익을 되돌려 주는 실적배당형 상품입니다.
추가형(집합투자기구)	기 설정된 펀드에 추가설정이 가능한 펀드입니다.
종류형(집합투자기구)	통상 멀티클래스 펀드로 부릅니다. 멀티클래스 펀드란 하나의 펀드내에서 투자자그룹(Class) 별로 서로 다른 판매보수와 수수료체계를 적용하는 상품을 말합니다 보수와 수수료 차이로 Class 별 기준가격은 다르게 산출되지만 각 Class는 하나의 펀드로 간주돼 통합운용되므로 자산운용 및 평가방법은 동일합니다.
수익증권	자본시장과 금융투자업에 관한 법률상 증권의 일종으로 집합투자업자가 일반 대중으로부터 자금을 모아 펀드를 만들때 이 펀드에 투자한 투자자들에게 출자비율에 따라 나눠주는 권리증서를 말합니다. 투자신탁에 가입(매입)한다는 것은 이 수익증권을 산다는 의미입니다.
보수	투자신탁의 운용 및 관리와 관련된 비용입니다. 다시말해 재산을 운용 및 관리해준 대가로 고객이 지불하는 비용입니다. 이는 통상 연율로 표시되며, 신탁보수에는 집합투자업자보수, 투자매매중개업자보수, 신탁업자보수, 일반사무관리회사보수 등이 있습니다. 보수율은 상품마다 다르게 책정됩니다.
집합투자업자	투자자는 은행, 증권사, 보험사 등의 투자매매·중개회사에서 펀드계좌를 트고 펀드에 가입하지만 이렇게 투자자로부터 모집한 자금으로 실제 주식 등의 증권에 투자, 운용하는 회사는 집합투자업자(자산운용회사)입니다. 즉, 집합투자업자는 투자자로부터 자금을 모은 펀드의 위탁자가 되어 펀드의 운용을 업으로 하는 자로서 금융위의 허가를 받은 회사를 말합니다.
신탁업자	신탁업자란 펀드의 수탁자로서 펀드재산의 보관 및 관리를 영업으로 하는 회사를 말합니다. 현행법은 자산운용회사가 투자자로부터 위탁받은 자산을 회사의 고유재산과 분리하여 관리하도록 규정하고 있으며, 이에 따라 투자자의 투자자금은 신탁업자에 안전하게 보관 및 관리되고 있습니다.
일반사무관리회사	펀드의 위탁을 받아 펀드의 기준가 산정 등의 업무를 대행하는 회사를 말합니다.
투자매매·중개업자	투자매매·중개업자란 펀드의 판매, 환매 등을 주된 업무로 하는 회사를 말하며, 투자자가 펀드를 주로 매입하는 은행, 증권사, 보험사 등이 이러한 투자매매·중개업자에 속합니다. 투자매매·중개업자는 투자자보호를 위하여 판매와 관련된 주요법령 및 투자권유준칙을 준수할 의무가 있습니다.